

AMTLICHE BEKANNTMACHUNGEN

Kinderferienprogramm 2022



Wer hilft mit beim Kinderferienprogramm 2022?

Auch in diesem Jahr möchten wir für unsere Kinder in den Sommerferien wieder ein abwechslungsreiches und spannendes Ferienprogramm anbieten. Dabei sind wir wie immer auf Ihre **Hilfe und Unterstützung** angewiesen.

Wir würden uns sehr freuen, wenn wir auf die bewährte Mithilfe unserer örtlichen Vereine und der vielen freiwilligen Helfer/innen der vergangenen Jahre zählen könnten. Ihrem Engagement und Ihrer Kreativität ist es zu verdanken, dass wir bisher immer ein erlebnisreiches Programm zusammenstellen konnten.

Besonders schön wäre es, wenn sich noch weitere Freiwillige fänden, die den Kindern ein sportliches, kreatives oder lehrreiches Hobby oder eine besondere Fertigkeit zeigen möchten.

Der Planungsbogen kann telefonisch, per E-Mail sowie über die Homepage winden-im-elztal.de erhalten werden. Diesen bitten wir Sie, im Falle einer Teilnahme, ergänzt an uns zurückzusenden. Wir werden anschließend die Terminkoordination vornehmen und mit allen Beteiligten in Kontakt bleiben.

Wir freuen uns auf Ihre Rückmeldung **bis zum Montag, 16. Mai 2022** unter Telefon 07682 9236-16, Fax 07682 9236-79 oder E-Mail burger@winden-im-elztal.de.

Herzlichen Dank im Voraus

Euer Ferienprogrammteam vom Rathaus

Verunreinigung an den Glascontainern



Standorte, an denen Container aufgestellt sind, scheinen eine magische Anziehungskraft auf Müllsünder zu haben. Die Verunreinigung dieser Plätze hat im Laufe der Zeit kontinuierlich zugenommen.

Wir bitten deshalb, auch aus Rücksicht auf die Anwohner, zu beachten, dass die Glascontainerstandorte keine Müllhalden sind. Sollten die Container voll sein, bitte das Glas nicht einfach wahllos abstellen.

Ihre Gemeindeverwaltung

Öffnungszeiten des Rathauses

Am **Gründonnerstag, 14. April** ist das Rathaus **nachmittags geschlossen**. In der Zeit von 08:30 Uhr bis 12:00 Uhr sind wir gerne für Sie da.

Ihre Gemeindeverwaltung

Redaktionsschluss wird vorverlegt!

Der Redaktionsschluss für das Blättle **KW 16** (Erscheinungstag: 20.04.2022) wird auf **Donnerstag, 14.04.2022, 09:00 Uhr vorverlegt**.

Verspätet eingehende Beiträge können nicht mehr berücksichtigt werden. Wir bitten um Beachtung!

Die Gemeinde Winden im Elztal gratuliert



Die Gemeinde gratuliert

am **Freitag, 15. April**

Herrn Herbert Lichtmeß

zum **75. Geburtstag**

Auch den Altersjubilaren, die namentlich nicht genannt werden wollen, gratulieren wir recht herzlich zu ihrem Geburtstag und wünschen alles erdenklich Gute, vor allem jedoch Gesundheit und Wohlergehen.

BEKANNTMACHUNGEN ANDERER BEHÖRDEN

Landratsamt Emmendingen



Geänderte Mülltermine wegen Ostern

Wegen Karfreitag und Ostermontag verschieben sich in den meisten Städten und Gemeinden die Abfuhrtermine für Hausmüll, Papiertonne oder Gelbe Säcke. Die geänderten Termine sind im Abfallkalender aufgeführt und gekennzeichnet oder auch auf den Seiten der Abfallwirtschaft unter www.landkreis-emmendingen.de aufgeführt. Das Landratsamt bittet um Beachtung, damit über die Feiertage keine Tonnen oder Gelben Säcke am Straßenrand stehen.

Recyclinghöfe und Grünschnittplätze am Karsamstag geöffnet

Alle Recyclinghöfe im Landkreis Emmendingen sind am **Karsamstag, 16. April** zu den gewohnten Zeiten geöffnet. In Teningen ist auch am **Gründonnerstag, 14. April** regulär offen. Auch die zentralen Grünschnittplätze sind am **Karsamstag** zu den üblichen Zeiten geöffnet.



Interviewende für den Zensus 2022 gesucht

Alle zehn Jahre wird in Deutschland eine Volkszählung durchgeführt, der sogenannte Zensus. In Deutschland ist der Zensus 2022 eine registergestützte Bevölkerungszählung, die durch eine Stichprobe ergänzt und mit einer Gebäude- und Wohnungszählung kombiniert wird. Hierfür sucht der Landkreis Emmendingen engagierte Bürgerinnen und Bürger. Interviewende werden im Rahmen der Haushaltsbefragung und der Befragung in Wohnheimen und Gemeinschaftsunterkünften eingesetzt. Geboten wird eine steuerfreie Aufwandsentschädigung von circa 700 Euro und flexible Arbeitszeiten. Voraussetzungen sind die Volljährigkeit und die Teilnahme an einer Schulung. Vor Ort stellen die Interviewenden in einem ihnen zugeteilten Erhebungsgebiet mit circa 130 auskunftspflichtigen Personen zu selbstgewählten Zeiten im Zeitraum von 16. Mai bis 31. Juli 2022 unter anderem die korrekte Anschrift und die Anzahl weiterer dort wohnenden Personen fest, übergeben ein Schreiben mit Zugangsdaten zu einem Online-Fragebogen und füllen teilweise gemeinsam mit den Befragten ein Papierfragebogen aus. Für die Befragten besteht dabei Auskunftspflicht. Alle weiteren Infos und ein Bewerbungsbogen sind unter www.landkreis-emmendingen.de/aktuelles/zensus-2022/allgemeines zu finden, Bewerbungen sind aber auch telefonisch (07641-45199810) oder per E-Mail (zensus@landkreis-emmendingen.de) möglich.

Ferienbroschüre 2022 ab sofort erhältlich

Auch in der Corona-Zeit ist es wichtig, in den Ferien abwechslungsreiche Freizeitaktivitäten für Kinder und Jugendliche anzubieten. In der Broschüre „Ferien im Landkreis Emmendingen 2022“ der Kreisjugendarbeit Emmendingen ist deshalb wie jedes Jahr eine große Auswahl an Freizeiten, Ferienbetreuungen und Ferienspielaktionen für die Oster-, Pfingst-, Sommer- und Herbstferien aufgelistet. Die Broschüre ist im Landratsamt und in den Rathäusern erhältlich, steht aber auch als PDF-Datei auf der Seite der Kreisjugendarbeit www.kreisjugendarbeit-landkreis-emmendingen.de/de/termine-ferien/ferienbroschuere bereit. Neben den vielen Möglichkeiten der Feriengestaltung liefert die Übersicht auch Informationen zu den Betreuungszeiten, Kosten und Kontaktadressen. Die Anmeldung erfolgt direkt bei den jeweiligen Anbietern. Bei diesen können auch weitere Auskünfte zu den einzelnen Angeboten eingeholt werden.

„Große Genüsse mit kleiner Rente“ – Workshopserie auf der Hochburg

Ein schön gedeckter Tisch, nette Gesellschaft, eine angenehme Atmosphäre und gemeinsam leckere Gerichte aus regionalen, saisonalen und frischen Zutaten kochen: Das landwirtschaftliche Bildungszentrum in Emmendingen bietet für ältere Menschen mit kleinem Budget an vier Terminen in seiner Lehrküche einen Kurs an, in dem vermittelt wird, wie Genuss trotz einer kleinen Rente möglich ist. Eine ausgewogene und abwechslungsreiche Ernährung sowie Bewegung spielen beim Fitbleiben im Alter eine bedeutende Rolle. Deshalb wird an den vier Vormittagen (27. April, 4., 11. und 18. Mai 2022, immer von 10:00 bis 13:00 Uhr) gezeigt, worauf es bei der Ernährung im Alter ankommt. Welche Nährstoffe sind besonders zu berücksichtigen? Wie sieht eine ausgewogene Ernährung aus? Welche Tipps helfen beim Einkaufen, um Geld zu sparen? Wie kann man Beschwerden im Alter entgegenwirken? Dem halbstündigen Theorieteil folgen bei jedem Termin zweieinhalb Stunden Praxis, in der köstliche und preiswerte Gerichte zubereitet werden, die gemeinsam gegessen werden. Die Hygieneregeln richten sich nach dem Hausrecht des Landratsamtes, bitte im Vorfeld erkundigen. Anmeldungen sind bis zum 25. April 2022 per E-Mail an kochworkshop@landkreis-emmendingen.de möglich. Die Veranstaltung wird im Rahmen der Initiative „Fit im Alltag“ durch das Ministerium für Ernährung, Ländlichen

Raum und Verbraucherschutz Baden-Württemberg gefördert, so dass der Kostenbeitrag lediglich anteilig ein bis drei Euro pro Termin und Person beträgt.

Veranstaltung „Elternsüchte – Kindernöte; Elternwahn – Kindergram“

Eine Sucht- oder psychische Erkrankung stellt für den Alltag einer Familie eine enorm hohe Belastung dar. Kinder leiden besonders unter diesen Herausforderungen. Schuld(-gefühle), Scham und manchmal auch Loyalität sind lange Wegbegleiter. In der Veranstaltungsreihe zu jugendspezifischen Themen (VjuT) wird bei „Elternsüchte – Kindernöte; Elternwahn – Kindergram“ am **Mittwoch, 4. Mai** von 18:00 bis 22:00 Uhr über die (mögliche) Situation der Kinder von erkrankten Eltern gesprochen. Die Einrichtung Modellprojekt Arbeit mit Kindern von Suchtkranken (MAKS/Anker) wird ebenfalls vorgestellt. Stattfinden wird die Veranstaltung im Landratsamt Emmendingen in der Bahnhofstr. 2-4 in Emmendingen im kleinen Sitzungssaal. Bei schlechter Infektionslage ist auch ein Online-Meeting möglich. Anmeldeschluss ist am 28. April 2022.

Unfallkasse
Baden-Württemberg



Schülerinnen und Schüler sind in der Ferienbetreuung unfallversichert

Schutz besteht bei Maßnahmen der Kommunen und Schulen sowie bei Förderangeboten des Landes

Es wird wieder gespielt, gebastelt und gelernt: In den Osterferien bieten die Gemeinden, Kommunen und Schulen in Baden-Württemberg zahlreiche Bildungs- und Betreuungsmaßnahmen an. Schülerinnen und Schüler, die diese organisierten Ferienangebote der Kommunen oder Schulen nutzen, sind über die Unfallkasse Baden-Württemberg (UKBW) gesetzlich unfallversichert. Versicherungsschutz besteht auch bei der Teilnahme am Förderangebot „Ferienband 2022“ des Ministeriums für Kultus, Jugend und Sport Baden-Württemberg. Die Absicherung bei der Teilnahme an organisierten Bildungs- und Betreuungsmaßnahmen der Kommunen und Schulen reicht je nach individuellem Bedarf von einer ambulanten oder stationären Versorgung über Renten-, Pflege- bis hin zu Teilhabeleistungen.

Förderangebot „Ferienband 2022“ umfassend unfallversichert

Um Kinder und Jugendliche beim Aufholen von coronabedingten Lernrückständen zu unterstützen, bietet das Land das „Ferienband 2022“ an. Durch dieses neue Angebot im Rahmen des Programms „Lernen mit Rückenwind“ ist eine zusätzliche Förderung in den Oster-, Pfingst-, Sommer- und Herbstferien möglich. Schülerinnen und Schüler erhalten im Falle eines Unfalls denselben umfangreichen Schutz, den sie auch bei einem Unfall während des Schulbesuchs erhalten. Sie sind dabei sowohl während der Teilnahme als auch auf den damit verbundenen, unmittelbaren Wegen kostenfrei versichert. Eltern brauchen hierfür keine besondere Versicherung abschließen.

IMPRESSUM

Herausgeber: Gemeindeverwaltung
Winden im Elztal

Druck und Verlag: Nussbaum Medien
Rottweil GmbH & Co. KG,
78628 Rottweil,
Durschstraße 70,
Telefon 0741 5340-0,
www.nussbaum-medien.de

Verantwortlich für den amtlichen Teil, alle sonstigen Verlautbarungen und Mitteilungen:

Bürgermeister Klaus Hämmerle,
Bahnhofstraße 1, 79297 Winden im
Elztal oder sein Vertreter im Amt.

Verantwortlich für „Was sonst noch interessiert“ und den Anzeigenteil:

Klaus Nussbaum, Opelstraße 29,
68789 St. Leon-Rot

INFORMATIONEN

Anzeigenverkauf:
rottweil@nussbaum-medien.de

ALLGEMEINE BEKANNTMACHUNGEN

Elztalbahn: Sonderfahrpläne und Schienenersatzverkehr bis Anfang Mai

Grund sind Instandhaltungsmaßnahmen der Deutschen Bahn

Die Züge der Elztalbahn verkehren zwischen Samstag, 9. April, und Sonntag, 1. Mai 2022, tageweise nach Sonderfahrplänen oder werden ganz oder teilweise durch einen Schienenersatzverkehr (SEV) mit Bussen ersetzt. Grund sind verschiedene Instandhaltungsmaßnahmen auf der Rheintalbahn und auf der Elztalbahn durch die Deutsche Bahn (DB).

Welche Tage und Abschnitte konkret betroffen sind, kann auf der SWEG-Website unter www.sweg.de/elztalbahnbau eingesehen werden. Dort werden auch die detaillierten Fahrpläne veröffentlicht. Telefonische Auskünfte erteilt außerdem die Service-Zentrale der SWEG unter 07821 9960770.

Vor Fahrtantritt sollten die Fahrgäste unbedingt ihre Reiseverbindungen überprüfen. In den SEV-Bussen können keine Fahrräder befördert werden. Außerdem ist für die Busse ebenfalls eine gültige Fahrkarte notwendig, die vorab an den Automaten und den üblichen Verkaufsstellen erworben werden kann.

Sozialversicherung für Landwirtschaft, Forsten und Gartenbau

Nach Sturmschäden: Nie ungesichert aufs Dach

Die orkanartigen Böen im Februar haben Spuren hinterlassen: Gebäude wurden beschädigt, Dächer abgedeckt, Bäume stürzten um. Die Sozialversicherung für Landwirtschaft, Forsten und Gartenbau (SVLFG) weist darauf hin, dass bei der Schadensbeseitigung und den Aufräumarbeiten besonders auf die Sicherheit geachtet werden muss.

Grundsätzlich sollte immer ein anerkannter Fachbetrieb beauftragt werden, wenn Dachschäden zu beheben sind. Meist wird dies durch die Gebäudeversicherung abgedeckt. Vor allem größere Sanierungsmaßnahmen, etwa bei großflächigen Schäden, erfordern hohe Fachkompetenz und gehören deshalb in die Hände von Profis. Sie kennen die Risiken und verfügen über die notwendigen Mittel und Kenntnisse, um sich fachgerecht abzusichern. Laien haben auf einem sanierungsbedürftigen Dach nichts zu suchen. Dies ist auch mit Blick auf die Haftung wichtig. Denn bei Absturzunfällen haftet der Bauherr. Mit der Vergabe an eine qualifizierte Baufirma bleibt sein Risiko beherrschbar. Wer Dacharbeiten dennoch selbst durchführt, sollte folgende Tipps der SVLFG beachten:

- Nie ungesichert auf Dächern arbeiten! Selbst wenn nur ein paar Dachpfannen fehlen – die Schadensbehebung erfordert immer eine Absturzsicherung.
- Kleine Schäden können aus der Hubarbeitsbühne heraus behoben werden. Muss das Dach betreten werden, schützt ein Höhensicherungsgeschirr vor einem Absturz.
- Nutzen Sie die Schadensbeseitigung gleich dazu, die Dachhaut für die Zukunft sturmsicherer zu machen. Eine geeignete Maßnahme ist der Einbau von Sturmklammern.

Weitere Informationen und den Flyer „Kein Risiko bei Dacharbeiten“ zum kostenlosen Download gibt es online unter www.svlfg.de/sturmschaeden-sicher-beseitigen.

REDAKTIONSSCHLUSS BEACHTEN

Bitte denken Sie an die rechtzeitige Übermittlung Ihrer Textbeiträge.

Agentur für Arbeit



Vielfältige Chancen auch für Jungen

Am **Donnerstag, 28. April**, können Jungen ab der fünften Schulklasse die vielfältigen Chancen einer Ausbildung zum Fachangestellten für Arbeitsmarktdienstleistungen entdecken. Dazu haben Auszubildende der Agentur für Arbeit Freiburg ein kreatives Programm vorbereitet, das realistische Eindrücke vom Beruf und seinen Bedingungen vermittelt. Die Veranstaltung beginnt um 9:00 Uhr und dauert rund vier Stunden. Veranstaltungsort ist die Agentur für Arbeit Freiburg, Lehener Straße 77. Die Anmeldung läuft über den Boys' Day Radar (www.boys-day.de/Radar). Wer an der Veranstaltung teilnimmt, wird von der Schule dazu freigestellt.

Regioverkehrsverbund Freiburg



Erste Bilanz zum neuen Luftlinien-Tarif im Regio-Verkehrsverbund Freiburg (RVF)

- **LuftLinie zeigt erfreuliche Ergebnisse nach den ersten 6 Monaten**
- **Einfachheit und spontane Nutzung für Fahrgäste stehen im Vordergrund**
- **Guthaben von 5 Euro für Neukundinnen und Neukunden**

Anfang Oktober 2021 hatte der Regio-Verkehrsverbund Freiburg (RVF) die LuftLinie eingeführt: ein neues Tarifmodell, bei dem die gefahrenen Luftlinien-Kilometer abgerechnet werden. Die Nutzung erfolgt per App, beim Fahrtantritt müssen Fahrgäste lediglich einmal über den Start-Button Wischen. Nach 6 Monaten ziehen RVF und die Freiburger Verkehrs AG (VAG), die für den Verbund die gesamte Kunden-Betreuung übernimmt, nun eine erste Bilanz. Bereits im Oktober 2021 wurden über 7.000 Fahrten mit der LuftLinie unternommen, nach einem halben Jahr sind es über 71.000. 2.600 Kundinnen und Kunden fahren regelmäßig mit der LuftLinie.

Bislang wird die LuftLinie eher für kürzere Strecken genutzt. Tatsächlich finden etwa 87 % der Fahrten innerhalb Freiburgs statt, rund 10 % der Fahrten fallen auf Stadt-Umland-Strecken und 3 % der Fahrten auf netzweite Distanzen. Aber auch für Fahrten über Tarifzongrenzen ist die LuftLinie interessant. Die Preissprünge, die im normalen Tarif enthalten sind, entfallen in der LuftLinie. So kostet eine Einzelfahrt von Wittnau (Alemannenstraße) zum Paula-Modersohn-Platz in Freiburg im normalen RVF-Tarif 4,20 Euro, da man zwei Tarifzonen durchquert; mit der LuftLinie kostet dieselbe Strecke jedoch nur 2,20 Euro.

Im Vordergrund bei der LuftLinie steht vor allem die Einfachheit der Nutzung. Kundinnen und Kunden brauchen lediglich die App von fairtiq, melden sich einmalig an und können dann losfahren, ohne vorher am Automaten einen Fahrschein zu kaufen. Die LuftLinie ist damit zum einen für Menschen interessant, die sich gerade nicht erst lange erkundigen wollen, welcher Tarif gilt oder in welcher Zone sie fahren.

Mit dem Wegfall vieler Corona-Maßnahmen und der Aufhebung der Homo-Office-Pflicht hofft man beim RVF, dass nun auch wieder mehr Fahrgäste den ÖPNV nutzen und mit der LuftLinie fahren. Um noch weitere, vielleicht bisher nicht ÖPNV-affine Kundinnen und Kunden von der LuftLinie zu überzeugen, bietet der RVF nochmals ein Startguthaben an: je 5 Euro erhalten die ersten 1.000 neuen Kundinnen und Kunden, die sich ab heute in der App von fairtiq anmelden als Startguthaben, für Fahrten in den nächsten zwei Monaten. Die App gibt es in den bekannten Stores. Und für die Fahrgäste, die bereits die LuftLinie nutzen, gibt es die Member-get-Member-Aktion: für jede Empfehlung erhalten die/der Werbende und die geworbene Person je ein Guthaben von 3 Euro.



Verwaltung der Gemeinde

WINDEN IM ELZTAL

Anschrift: Bahnhofstraße 1
79297 Winden im Elztal



Öffnungszeiten:

Mo. - Fr. 8:30 Uhr - 12:00 Uhr, Do. 16:00 Uhr - 18:00 Uhr

Selbstverständlich sind nach Absprache auch Termine außerhalb der Öffnungszeiten möglich.

Bürgermeister Klaus Hämmerle Tel. 07682 9236-10
Sekretariat Silvia Becherer Tel. 07682 9236-10
Bianca Tränkle Tel. 07682 9236-10

Standesamt Andreas Schultes Tel. 07682 9236-22
Bürgerbüro Anja Florin Tel. 07682 9236-12
Anja Läufer Tel. 07682 9236-14
Natalie Burger Tel. 07682 9236-16

Rechnungsamt, Bauamt Michael Öhler Tel. 07682 9236-20

Gebühren/Steuern Andreas Schultes Tel. 07682 9236-22
Gemeindekasse Bettina Rietschle Tel. 07682 9236-24
Eva Granget Tel. 07682 9236-23

Bauhof Martin Häringer Mobil 0177 6328119
Kläranlage Norbert Riegger Tel. 07685 1268

Wassermeister Martin Häringer Mobil 0172 7616283
Hausmeister Schulen Helmut Haas Mobil 0162 1326276

Telefax: 07682 9236-79

E-Mail: gemeinde@winden-im-elztal.deInternet: www.winden-im-elztal.de

Amtsgericht Emmendingen - Grundbuchamt
(zuständig für Winden im Elztal)

Liebensteinstr. 2, 79312 Emmendingen

Tel. 07641/96587-600, Fax: 07641/96587-603

Einfach ausschneiden und gut sichtbar aufbewahren

ZweiTälerLand



ZweiTälerLand
Elztal & Simonswäldertal
im Herzen der Schwarzwaldregion

Veranstaltungskalender**Sonntag, 17. April**

20:00 Uhr Theaterveranstaltung Musikverein Niederwinden,
Festhalle Niederwinden

Mittwoch, 20. April

13:30 Uhr Halbtageswanderung des Schwarzwaldvereins Elzach-Winden,
Treffpunkt: Rathaus Oberwinden

KIRCHLICHE NACHRICHTEN**Katholisches Pfarramt Oberwinden****Gottesdienste****St. Stephan, Oberwinden****Gründonnerstag, 14. April**

19:00 Uhr Messe vom letzten Abendmahl

Karfreitag, 15. April

15:00 Uhr Liturgie vom Leiden und Sterben Christi

Karsamstag, 16. April

21:00 Uhr Feier der heiligen Osternacht

Ostersonntag, 17. April**St. Barbara, Oberspitzzenbach**

08:30 Uhr Eucharistiefeier

St. Leonhard, Niederwinden

10:00 Uhr Eucharistiefeier

Ostermontag, 18. April**St. Stephan, Oberwinden**

10:00 Uhr Familiengottesdienst

Ostergruß

Liebe Mitglieder unserer Seelsorgeeinheit Oberes Elztal, wir möchten ein Zeichen der Verbundenheit mit allen Menschen setzen, die nicht die Möglichkeit haben, an Ostern einen Gottesdienst zu besuchen.

In den Kirchen werden kleine Osterkerzen mit einem Ostergruß ab Gründonnerstag zur Mitnahme bereitstehen (in den Gemeinden, in denen kein Triduum gefeiert wird, ggf. schon ab Palmsonntag). Bringen Sie gerne eine Osterkerze jemandem mit, von dem Sie wissen, dass sie oder er nicht zu den Gottesdiensten gehen kann.

Wir wünschen gesegnete Kartage und ein frohes Osterfest!

*Herzliche Grüße**Ihre Gemeindeteams und Pfarrgemeinderätel-innen der SE Oberes Elztal***Rätschen am Karfreitag und Karsamstag**

Am Karfreitag und Karsamstag erklingen keine Kirchenglocken. Stattdessen rätschen wir, die Ministranten Oberwinden.

Das Rätschen findet Freitag und Samstag immer um 6:00 Uhr, 12:00 Uhr und um 18:00 Uhr auf dem Kirchplatz statt.

Am Samstag werden wir, wie jedes Jahr, nachdem wir um 12:00 Uhr vor der Kirche gerätscht haben, mit den Rätschen durchs Dorf ziehen.

Öffnungszeiten der kath. Pfarrbüros**Oberwinden,** Kirchberg 16,

Tel.: 07682 / 256, Fax: 07682 / 8435

E-Mail: hoernleberg@kath-oberes-elztal.de

Öffnungszeiten:

Montag und Donnerstag von 9:00 – 12:00 Uhr

Mittwochnachmittag von 15:00 – 18:00 Uhr

Elzach, Kirchplatz 6,

Tel.: 07682 / 8083-0, Fax: 07682 / 8083-10

E-Mail: info@kath-oberes-elztal.de

Öffnungszeiten:

Mittwoch, Donnerstag, Freitag von 09:00 – 12:00 Uhr

Donnerstag von 15:00 – 18:00 Uhr

Senioren-gemeinschaft**Winden/Oberspitzzenbach****Voranzeige**Frühlings-Halbtagesfahrt am **Mittwoch, 4. Mai 2022** nach Rastatt-Schloss Favorit, Bühlertal, Einkehr unterwegs.

Nähere Angaben im nächsten Mitteilungsblatt.

kfd Elzach**Einladung zur Jahreshauptversammlung**Am **Dienstag, 26. April 2022** um 19:00 Uhr findet unsere Jahreshauptversammlung für die Jahre 2020 und 2021 im Bürgerzentrum Krone-Ladhof statt. Hierzu laden wir Sie schon heute recht herzlich ein.**Tagesordnung:**

1. Begrüßung
2. Impuls
3. Jahresbericht 2020 und 2021
4. Kassenbericht 2020 und 2021
5. Bericht der Kassenprüferinnen zu den einzelnen Geschäftsjahren

WICHTIGE RUFNUMMERN, NOTDIENSTE UND BEREITSCHAFTSDIENSTE



■ NOTDIENSTE

Notruf Polizei: 110
Notruf Feuerwehr, Notarzt, Rettungsdienst: 112
Rufnummer für den ärztlichen Notfalldienst (allgemein-, kinder-, augen- und HNO-ärztlicher Notfalldienst): 116 117 (Anruf ist kostenlos);
Gift-Notrufzentrale: 0761 19240

Freiburg (allgemeiner Notfalldienst), Allgemeine Notfallpraxis Freiburg, Universitätsklinikum Freiburg, Sir-Hans-A.-Krebs-Straße, 79106 Freiburg im Breisgau,

Mo., Di., Do. von 20:00 Uhr bis 24:00 Uhr,
 Mi., Fr. von 16:00 Uhr bis 24:00 Uhr,
 Sa., So. und Feiertag von 8:00 Uhr bis 24:00 Uhr
Kinder-Notfallpraxis Freiburg am St. Josefskrankenhaus,
 Sautierstraße 1, 79104 Freiburg im Breisgau
 Mo. bis Do. von 19:00 Uhr bis 22:30 Uhr,
 Fr. von 16:00 Uhr bis 22:30 Uhr,
 Sa., So. und Feiertag von 8:00 Uhr bis 22:30 Uhr

Von 22:30 bis 08:00 Uhr erfolgt die Notfallbehandlung durch das Zentrum für Kinder- und Jugendmedizin des Universitätsklinikums, Mathildenstr. 1 (Anfahrt über Heiliggeiststr. 1) in 79106 Freiburg im Breisgau.
Augen-Notfallpraxis an der Universitätsaugenklinik Freiburg, Kilianstr. 5, 79106 Freiburg im Breisgau,

Mo., Di., Do. von 19:00 Uhr bis 22:00 Uhr,
 Mi. von 13:00 Uhr bis 22:00 Uhr,
 Fr. von 16:00 Uhr bis 22:00 Uhr,
 Sa., So. und Feiertag von 8:00 Uhr bis 22:00 Uhr

Notfallpraxis am Kreiskrankenhaus Emmendingen,
 Gartenstraße 44, 79312 Emmendingen, Öffnungszeiten der Notfallpraxis (vorherige Anmeldung nicht erforderlich)

Mo., Di. und Do. von 19:00 Uhr bis 22:00 Uhr,
 Mi. und Fr. von 16:00 Uhr bis 22:00 Uhr,
 Sa., So. und Feiertag von 8:00 Uhr bis 22:00 Uhr

■ APOTHEKEN-NOTDIENSTE

Dienstbereitschaft von 8:30 Uhr bis 8:30 Uhr des folgenden Tages:

Mi., 13.04. easyApotheke, Emmendingen
 Freiburger Str. 4, Tel. 07641 954280
Do., 14.04. Stadt-Apotheke, Waldkirch
 Lange Str. 37, Tel. 07681 479110
Fr., 15.04. Bürkle-Apotheke, Emmendingen
 Schillerstr. 19, Tel. 07641 42301
Schwarzwald-Apotheke, Simonswald
 Talstr. 36a, Tel. 07683 794
Sa., 16.04. Neue Apotheke, Emmendingen
 Milchhofstr. 1, Tel. 07641 9332221
Glotter-Apotheke, Glottertal
 Talstr. 70a, Tel. 07684 1355
So., 17.04. Central-Apotheke, Emmendingen
 Theodor-Ludwig-Str. 11, Tel. 07641 914170
Rathaus-Apotheke, Elzach
 Hauptstr. 70, Tel. 07682 1717
Mo., 18.04. Apotheke am Heidacker, Freiamt-Ottoschwanden
 Hauptstr. 49, Tel. 07645 917877
Waldhorn-Apotheke, Sexau
 Emmendinger Str. 6, Tel. 07641 47575
Di., 19.04. Paracelsus-Apotheke, Denzlingen
 Schwarzwaldstr. 3, Tel. 07666 2392
Marien-Apotheke, Gutach
 Golfstr. 9, Tel. 07681 7257

■ PFLEGEDIENSTE

Kirchliche Sozialstation Oberes Elztal e.V., Schwimmbadstraße 11, 79215 Elzach, Telefon 07682 909040, Fax 07682 909041

Dorfhelferin, Einsatzleitung, Birgitta Fahrländer, Telefon 0176 17612633, E-Mail: birgitta.fahrlander@dorfhelferinnenwerk.de

Ambulanter Pflegedienst Heike Schmook, Spitzenbacher Straße 16, 79297 Winden im Elztal, Telefon 07682 921537, Fax 07682 921538

Pflegestützpunkt des Landkreises Emmendingen, Romaneistraße 3, 79312 Emmendingen. Kontakt und Terminvereinbarung Telefon 07641 451-3091, -3095, -3025, E-Mail: pflegestuertzpunkt@landkreis-emmendingen.de; www.landkreis-emmendingen.de

Die Beratungen erfolgen telefonisch oder persönlich im Pflegestützpunkt Emmendingen in den Außensprechzeiten oder beim Hausbesuch Außensprechzeiten Waldkirch: Montag: 12:00 bis 16:00 Uhr, Marktplatz 1-5, Generationenbüro

Herbstzeit - Betreutes Wohnen für alte und pflegebedürftige Menschen in (Gast-)Familien, Landvogtei 5, 79312 Emmendingen, Telefon 07641 9671590, www.herbstzeit-bwf.de

■ SPRECHSTUNDE DES CARITAS-SOZIALDIENSTES

Caritas-Sozialdienst – Allgemeine Sozial- und Lebensberatung
 Dipl.-Soz.-Päd. Frau Drechsel, Telefon 07642 9214123

Diakonisches Werk Emmendingen
 Karl-Friedrich-Str. 20, 79312 Emmendingen, Telefon 07641 9185-13 (Frau Homburger) und 07641 9185-16 (Frau Funk)
 Außensprechstunde dienstags zwischen 10:00 Uhr und 13:00 Uhr (nach Vereinbarung) im evang. Gemeindezentrum Herbolzheim, Hansjakobstr. 8

■ ERGÄNZENDE UNABHÄNGIGE TEILHABEBERATUNG FÜR MENSCHEN MIT BEHINDERUNG (EUTB)

EUTB Lebenshilfe KV Emmendingen e.V.
 Karl-Friedrich-Str. 68/1, 79312 Emmendingen, Telefon 07641 93341-214 (Frau Heiß und Frau Kasper), Außensprechstunde in Waldkirch freitagnachmittags.
 Termine bitte telefonisch vereinbaren.

EUTB Diakonisches Werk Emmendingen
 Karl-Friedrich-Str. 20, 79312 Emmendingen; Telefon: 07641 9185-13 (Frau Hensel), 07641 9185-16 (Frau Funk); Außensprechstunde in Herbolzheim dienstagsvormittags.
 Termine bitte telefonisch vereinbaren.

EUTB Deutsches Rotes Kreuz KV Emmendingen e.V.
 Milchhofstr. 1b, 79312 Emmendingen, Telefon 07641 96212-65 (Frau Thiemann); Außensprechstunde in Elzach donnerstags, Termine bitte telefonisch vereinbaren.

■ NOTRUF-FAX DER INTEGRIERTEN LEITSTELLE DIREKT ÜBER 112 ERREICHBAR

Wer einen Notruf per Fax absetzen will, kann dies nun über die Notrufnummer 112 tun. Den Vordruck kann man über die Homepage des DRK-Kreisverbandes Emmendingen unter www.drk-emmendingen.de, Rubrik Rettungsdienst, Integrierte Leitstelle, herunterladen.

■ KREISSENIORENRAT DES LANDKREISES EMMENDINGEN

www.kreissenorenrat-emmendingen.de

■ FACHSTELLE SUCHT

Beratung, Behandlung, Prävention
 Mauermattenstraße 8, Waldkirch, Telefon 07681 24623
 Dienstag und Donnerstag 10:00 bis 17:00 Uhr, E-Mail fs-emmendingen@bw-lv.de
Emma, Jugend- und Drogenberatung
 Friedhofstraße 1, Waldkirch, Telefon 07681 3891

■ KREBSINFORMATIONSDIENST

Telefon 0800 420 3040, kostenfrei, täglich 8:00 Uhr bis 20:00 Uhr
 E-Mail: krebsinformationsdienst@dkfz.de;
 Internet: www.krebsinformationsdienst.de

■ HILFETELEFON „GEWALT GEGEN FRAUEN“

Rufnummer 08000 116 016 oder www.hilfetelefon.de.
 Frauenhorizonte: Telefon 0761 2858585 oder info@frauenhorizonte.de

■ TIERÄRZTLICHER NOTDIENST

Falls der zuständige Tierarzt nicht erreichbar ist, versieht den tierärztlichen Notdienst für Kleintiere an diesem Wochenende:

Freitag, 15.04.2022 (Karfreitag)
 Dr. Tietz, Waldkirch, Rudolf-Blessing-Str. 2, Tel. 07681 494936
 Tierarztpraxis Regina Kohler, Herbolzheim, Im Entennest 5, Tel. 07643 934040

■ Samstag/Sonntag, 16./17.04.2022

Dr. Kneucker, Denzlingen, Thüringer Straße 7, Tel. 07666 7868
 Dr. Hesse, Forchheim, Aspergstr. 10, Tel. 07642 2324

■ Montag, 18.04.2022 (Ostermontag)

Dr. Bretzinger, Glottertal, Winterbachstr. 13, Tel. 07684 90890
 Dr. Brodauf, Emmendingen, Gottfried-Keller-Weg 4, Tel. 07641 54636

Der Notfalldienst für Großtiere wird am Sonntag, in der Zeit von 10.00 – 18.00 Uhr, versehen.

Ab 01.01.2022 ist ein tierärztlicher Kleintiernotdienst eingerichtet, der werktags, von 18.00 - 8.00 Uhr besetzt ist und tagesaktuell über den Haustierarzt zu erfragen ist.



6. Entlastung der gesamten Vorstandschaft
 7. Neuwahlen der gesamten Vorstandschaft
 8. Wahl einer Kassenprüferin
 9. Dankesworte
 10. Vorschau auf das kommende Jahr
 11. Sonstiges – Wünsche – Anträge
- Auf die zu diesem Zeitpunkt geltende Corona-VO wird hingewiesen. Bitte merken Sie sich schon heute diesen Termin vor. Wir freuen uns auf eine rege Teilnahme.
Die Vorstandschaft der kfd Elzach

VEREINSNACHRICHTEN

Musikkapelle Oberwinden e.V.



Einladung zum Konzertabend

Liebe Musikfreunde,
nach leider mehrmaliger pandemiebedingter Absage unserer Jahreskonzerte freuen wir uns nun umso mehr, in wenigen Tagen wieder auf der Bühne sitzen zu dürfen und Ihnen, unter der Leitung unseres Dirigenten Benjamin Schultis, ein ansprechendes Konzertprogramm zu präsentieren. Wir laden Sie schon heute ganz herzlich ein, mit uns gemeinsam einen schönen **Konzertabend am Samstag, 23. April 2022 um 20:00 Uhr** in der **Festhalle Oberwinden** zu verbringen. Karten erhalten Sie im Vorverkauf bei der Bäckerei Schmieder und bei allen Musikerinnen und Musikern. Wir freuen uns sehr über Ihren Besuch.
Ihre Musikkapelle Oberwinden e.V.

Schwarzwaldverein Elzach-Winden e.V.

Frühlingswanderung

auf dem Panoramaweg „Augenweide“ in Malterdingen
Der Schwarzwaldverein Elzach-Winden lädt ein zur Frühlingswanderung auf dem Panoramaweg „Augenweide“ in Malterdingen.
Treffpunkt zur Bildung von Pkw-Fahrgemeinschaften: **Ostersonntag, 18. April**, 12:00 Uhr Elzach, Parkplatz an der Elz, 12:10 Uhr Bushaltestelle Neudorf in Oberwinden, 12:45 Uhr Parkplatz am Friedhof Malterdingen. Die Tour führt zum Rathaus, zur Aussichtsplattform Bienenberg, zum Schneckenberg, zur Hasenbankhütte und über das Schützenhaus zurück zum Ausgangspunkt. Rucksackverpflegung; Einkehr am Ende der Tour. Die Wanderstrecke beträgt ca. 12 km, der Höhenunterschied ca. 200 m, Gehzeit etwa 3:00 Stunden. Organisation: Brigitte Schätzle, Telefon 07641 53412. Mitglieder und Gäste sind herzlich willkommen. Weitere Infos auch im Internet unter www.swv-elzach-winden.de.

AUS DEN NACHBARGEMEINDEN

Tourist-Info Freiamt

Kunstaussstellung im Kurhaus Freiamt
Die Freiburger Künstlerin Gabriele Biniarz stellt **bis 29. April** im Kurhaus Freiamt ihre Bilder unter dem Titel „Verlockungen“ aus. Die Ausstellung ist täglich von 9:00 bis 17:00 Uhr geöffnet. An **Karfreitag, 15. April** bleibt die Ausstellung **geschlossen**. Die Ausstellungszeiten können aufgrund von Veranstaltungen im Ausstellungsraum kurzfristig abweichen.

Geänderte Öffnungszeiten

über die Feiertage im Kurhaus Freiamt

Am **Karfreitag, 15. April** bleibt das Kurhaus Freiamt mit allen Einrichtungen inklusive Hallenbad, Sauna, Kunstaussstellung und Minigolf-Anlage geschlossen.

Sonder-Öffnungszeiten im Hallenbad:

Am **Ostersonntag, 17. April** und **Ostersonntag, 18. April**, hat das Hallenbad von 9:00 bis 17:00 Uhr geöffnet. Am **Karfreitag, 16. April** und an den übrigen Tagen der Osterferien gelten die allgemeinen Öffnungszeiten.

Allgemeine Öffnungszeiten - Hallenbad

Montag 20:00 bis 22:00 Uhr, 29° C; Dienstag 14:00 bis 22:00 Uhr, 29° C; Mittwoch 14:00 bis 22:00 Uhr, 29° C; Donnerstag 8:00 bis 22:00 Uhr, 32° C; Freitag 14:00 bis 19:00 Uhr, 31° C; Samstag geschlossen; Sonn- und Feiertage 9:00 bis 17:00 Uhr, 29° C

Allgemeine Öffnungszeiten - Sauna

Montag 18:00 bis 22:00 Uhr, Damensauna; Dienstag 14:00 bis 22:00 Uhr, Gemeinschaftssauna; Mittwoch 14:00 bis 22:00 Uhr, Gemeinschaftssauna; Donnerstag 8:00 bis 22:00 Uhr, Gemeinschaftssauna; Freitag 14:00 bis 22:00 Uhr, Gemeinschaftssauna; Samstag geschlossen; Sonn- und Feiertage 9:00 bis 17:00 Uhr Gemeinschaftssauna

Allgemeine Öffnungszeiten - Minigolf:

Täglich 14:00 bis 17:00 Uhr

E-Bike-Kurse im Ortenaukreis - Kurse in Haslach

Der Trend zum E-Bike ist ungebrochen – immer mehr Menschen setzen auf das elektrische Zweirad. Sicheres Fahren braucht aber auch Übung. Dafür sorgt das Projekt „radspaß – sicher e-biken“ mit entsprechenden Fahrsicherheitskursen unter anderem im Haslach.

Ab sofort können Interessierte E-Bike-Nutzerinnen und Nutzer wieder die kostenlosen Radspaß-Kurse buchen. Das gesamte Kursangebot kann auf www.radspass.org gefiltert und gebucht werden.

Bei den Kursen werden neben Fahrtechnik-Übungen zur Schulung der Koordination und Reaktion auch Themen der Verkehrssicherheit behandelt. Die Teilnehmenden probieren spezielle Fahrsituationen, um ein Gefühl für das Rad zu entwickeln – und sich danach sicher im Straßenverkehr bewegen zu können. Für Haslach finden die Kurse auf dem Schulhof des Bildungszentrums Haslachs statt. Haben wir Ihr Interesse geweckt?

Die ersten Termine für den Standort Haslach sind wie folgt: **Freitag, 22. April**, 15:00 bis 18:00 Uhr; **Samstag, 23. April**, 10:00 bis 13:00 Uhr; **Freitag, 6. Mai**, 15:00 bis 18:00 Uhr; **Samstag, 21. Mai**, 10:00 bis 13:00 Uhr; **Freitag, 17. Juni**, 15:00 bis 18:00 Uhr; **Samstag 2. Juli**, 10:00 bis 13:00 Uhr.



BÜRGERMEISTERAMT

Simonswald

LANDKREIS EMMENDINGEN

Ihre Bewerbungsunterlagen richten Sie bitte an:

glockner@simonswald.de

oder schriftlich an

Bürgermeisteramt
Simonswald
Talstraße 12
79263 Simonswald

Für Fragen wenden Sie sich an die Gemeinde Tel. 07683 / 9101-10

Zur Verstärkung unseres Teams suchen wir ab sofort:

- **Mitarbeiter/in für die Schülerbetreuung (m/w/d)**
- **Erzieher/innen im Ü3-Bereich (m/w/d)**
- **Verwaltungsfachangestellte/r (m/w/d)**
- **Reinigungskraft (m/w/d)**

Weitere Informationen finden Sie unter www.simonswald.de unter Rathaus/Service im Bereich Stellenausschreibungen.

www.mein-laendle.de

Bezaubernd

Jetzt im Handel

Die Summe der vielen, kleinen Besonderheiten Baden-Württembergs

TRAUER

Trauer sucht Rat! Wir sind für Sie da:
www.prusnat-bestattungen.de
 Tel.: 07681.5599

Wenn jemand einem einsamen Menschen zuhört oder ihm die Hand entgegenstreckt oder ihm ein freundliches, ermutigendes Wort sagt oder versucht, ihn zu verstehen, dann beginnt etwas Außerordentliches zu geschehen.

Loretta Girzartis



Mitten im Markt Messe Stuttgart

DIE FRÜHJAHRSMESSEN

21.-24. APRIL 2022

WWW.FRUEHJAHRSMESSEN-STUTTGART.DE

TICKETS NUR ONLINE

Das Schöne am Frühling ist, dass er immer dann kommt, wenn man ihn am dringendsten braucht. *Jean Paul*

Deutschlands größter Messeverbund zum „Bewussten Leben“ geht wieder an den Start: Mit den Themen Slow Food und Fairer Handel, Garten und Grillen, Elektromobilität und Energieeffizienz geben die Aussteller jede Menge Denkanstöße für das kleine Glück und einen nachhaltigen Alltag.

Programm Highlights

- Vinothek mit rund 150 deutschen Weinen
- 3-Gänge Menüs von Slow Food ChefköchInnen
- Future Fashion Movie Night und faire Modeschauen
- Bienale - Artenvielfalt und Bienengarten
- 1. Baden-Württembergische Grillmeisterschaft
- Probefahrt-Parcours: sämtliche E-Fahrzeuge bis hin zum E-Camping Van testen

Zeitgleich: Retro Classics – die Messe für Oldtimer und Fahrkultur



Die Kurpfalz:

ROMANTIK TRIFFT AUF LEBENSFREUDE



Die schönste Ruine Deutschlands: Das Heidelberger Schloss ist unangefochten Tourismusmagnet Nummer eins im Land.

Wo die zwei großen Flüsse des Landes zusammentreffen, liegt mit der Kurpfalz eine der schönsten Regionen Baden-Württembergs. Dort, im Delta von Rhein und Neckar, treffen Lebensfreude, Kultur und Geschichte aufeinander.

Schönste Ecke des Landes

Ein Stück Land mit Tradition, das von Geschichte und Geschichten lebt. Besonders Kurfürst Carl Theodor ist es zu verdanken, dass die Kurpfalz heute sicher wortwörtlich die schönste Ecke des Landes ist: Die Universität Mannheim, die Alte Brücke in Heidelberg oder der Schlossgarten in Schwetzingen, vieles, was die Region heute noch so unverwechselbar macht, ist unmittelbar verknüpft mit dem Wirken des Kurfürsten.

„Alt-Heidelberg, du feine“

Das Herz der Kurpfalz schlägt in Heidelberg. Und wie ein altes Volkslied weiß, verliert man dort auch mal gern das Herz: Nicht umsonst ist die Heidelberger Romantik auch jenseits von Literaturlexika ein Begriff. „Das Schöne an Heidelberg ist, man kann hier im Zickzack durch die Jahrhunderte springen. Heidelberg hat so vieles, es ist wie ein Edelstein,



event & eventchen: Susanne Kahlig & Team
Foto: event & eventchen

der immer wieder mit neuen Facetten geschliffen werden kann.“ Das sagt Susanne Kahlig, Inhaberin der Agentur event & eventchen, die auf mehr als 20 Jahre Expertise in Sachen Kurpfalz-Tourismus zurückblicken kann.

In der Tat: Wenn sie im Rahmen ihrer beliebten Krimi-Führungen als schräge Baronin im Kostüm durch die Stadt zieht, eine Touristengruppe im Schlepptau, ist Kahlig voll in ihrem Element. Natürlich darf bei einer Führung die Altstadt nicht fehlen, doch auch ein Spaziergang auf dem Philosophenweg, eine kulinarische Stadtführung mit Abstecher in die typisch kurpfälzische Küche oder eine Fahrt im Oldtimerbus raus aufs Land hat Kahlig im Portfolio.

Genau, denn die Kurpfalz hat noch viele schöne Ecken mehr zu bieten: Das Schwetzingener Schloss mit seinem Garten zählt zu den prächtigsten Anlagen Deutschlands. Einst hielten hier die Kurfürsten im Sommer Hof, wenn ihnen die Residenzstadt Mannheim zu laut und das große Schloss dort zu stickig war. Hier gingen Gäste wie Mozart, Schiller oder Voltaire ein und aus, der Barockgarten mit seinen Monumenten ist zu jeder Zeit einen Besuch wert.

Und auch Weinheim mit seinen Burgen, Wiesloch mit seiner Weinbautradition oder Walldorf, das Silicon Valley Deutschlands, sind einen Besuch wert. Die Wirtschaft prosperiert hier übrigens gleich dreifach: zunächst dem Wortsinn nach mit Branchenriesen wie der SAP, aber auch im übertragenen Sinne kurpfälzisch gemütlich in Form der urigen Weinstuben auf den Dörfern und

10%
Rabatt für
Nussbaum Club-
Mitglieder



Kulinarischer Streifzug durch die Heidelberger Altstadt



Lassen Sie sich von der köstlichen Seite Heidelbergs verführen und erleben mit uns die Stadt von ihrer schmackhaften Seite.

„From Heidelberg with Love!“-Paket im Wert von 19 € für jede 5. Bestellung!

<https://kaufinbw.net/kulinarischer-streifzug/>



Nussbaum Club-Mitglieder erleben Baden-Württemberg noch günstiger!

Jetzt Mitglied werden und von exklusiven Vorteilen profitieren

<https://nussbaumclub.net/abonnent-werden/>

landwirtschaftlich, da die fruchtbaren Sandböden der Rheinebene hier vor allem Sonderkulturen gedeihen lassen: Wein, Hopfen, Tabak, Spargel, Letztere bis heute noch sehr ausgeprägt, wuchsen und wachsen hier ausgezeichnet.

Wer die Kurpfalz besucht, bekommt das Rundpaket: Schlösser und Gärten, Genuss auf dem Land, das pralle Leben in Mannheim und Heidelberg, das milde Klima in der Rheinebene und liebenswerte Bewohner. Also nichts wie hin. Wie wäre es zum Einstieg mit einer Stadtführung durch die Altstadtgässchen von Heidelberg? (jr)



Stadtführung mit Herzblut

Susanne Kahlig hat es uns erzählt – ein Porträt.

<https://lokalmatador.net/kahlig/>



OSTERGRÜSSE



Der perfekte Rahmen für Geschenke

Die besten Geschenke sind die, die von Herzen kommen. Ein Klassiker – und doch immer wieder beliebt – sind gerahmte Fotos und Bilder. Sie können als schöne Erinnerungen dienen, inspirieren oder einfach ein Lächeln ins Gesicht zaubern. Und dabei muss es nicht immer ein klassisches Familienporträt oder Urlaubsfoto sein.

Selbst gemalte Bilder der Kinder waren schon immer liebenswerte Kunstwerke, die man gerne verschenkt. Wer es noch etwas kreativer möchte, greift gemeinsam mit den Kleinen zu Wasserfarben und bemalt Füße und Hände: Einmal auf Papier oder Pappe aufgedrückt, sind sie schnell verewigt – und erhellen in bunten Farben jeden Raum.



und sind somit viel zu schade, um auf dem Dachboden oder im Keller zu verstauben. In schlichten, hochwertigen Bilderrahmen kommen die alten Fundstücke wieder hervorragend zur Geltung. Sie wecken Erinnerungen an vergangene Zeiten und können Grundlage für spannende Gespräche sein.

Geschenke für Kunstfans

Ebenfalls DIY und individuell sind selbst gestaltete Collagen. In einem Objektrahmen kann man diese perfekt in Szene setzen: Fotos, Tickets, Postkarten, Muscheln und andere kleine Gegenstände, an denen Erinnerungen hängen, lassen sich hier ganz einfach von der Vorderseite ohne Kontakt zum Glas arrangieren. Wieso also nicht die schönsten Objekte hübsch geordnet oder wild durcheinander gewürfelt in einem Rahmen verschenken? In Fotoalben oder Kisten liegen noch alte Fotografien, Bilder oder Urkunden? Sie haben genau wie handgeschriebene Briefe einen einzigartigen Erinnerungswert

Für kunstbegeisterte Freunde und Verwandte können kleinformatige Drucke von bekannten Künstlerinnen und Künstlern das Geschenke-Problem lösen: Die Malerin Judith Clara beispielsweise bietet ihre Kunstdrucke als Postkarten an. Und auch vom Lieblingskünstler gibt es bestimmt ein Werk im Kleinformat, das sich stilvoll in einem passenden Magnetr Rahmen verschenken lässt. Denn Geschenke müssen nicht immer teuer sein. Viel wichtiger ist, dass Liebe in ihnen steckt. (djd/HALBE-Rahmen GmbH/red)

Tipps für schöne Kinder- und Familienfotos auf www.lokalmatador.de/webcode/thema-2226/

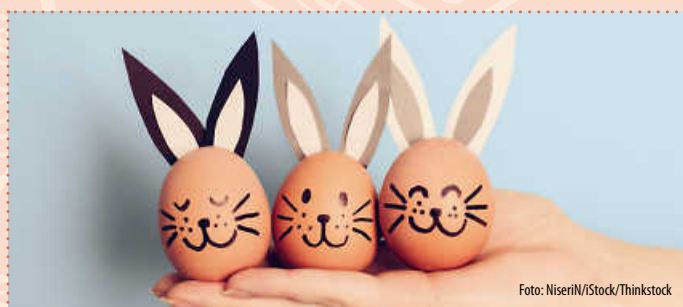


Foto: NiseriN/iStock/Thinkstock

Kirchliche Sozialstation
Oberes Elztale.v.

Frohe Ostern wünschen Ihnen alle Mitarbeiterinnen und Mitarbeiter der Kirchlichen Sozialstation Oberes Elztal.

Der Osterhase bringt den Sommer

Mit der neuen Kollektion „Poppy Meadow“ bringt der Osterhase die Leichtigkeit einer Sommerwiese in unser Ambiente. Hauptdarsteller in der farbenfrohen Blumenkulisse, die Tischaccessoires und Heimtextilien schmückt, ist der Klatschmohn (englisch Poppy).

Diese zart gefiederte rote Blume strahlt unbeschwerter Lebensfreude aus. Sie kennzeichnet ein Design mit Gute-Laune-Garantie für den Frühling und Sommer. Der Klatschmohn blüht leider nur kurz und hält sich auch in der Vase nicht lange. Umso besser, dass er uns in den praktischen und dekorativen Produkten der Kollektion „Poppy Meadow“ frisch erhalten bleibt!



Zusammen mit Butterblumen, Löwenzahn und Kornblumen heben sich seine Blüten wunderschön naturgetreu von einem weißen Fond ab. Dank dieser abwechslungsreichen Farbpalette ist „Poppy Meadow“ vielseitig einsetzbar – vom Frühstück auf der Terrasse bis zur Gardenparty am Abend. Die

„Poppy Meadow“-Kollektion enthält Tissue-Servietten, Kerzen, Melamintabletts und Fine-Bone-China-Tassen in je zwei Größen sowie ein Tischset. Außerdem gibt es Papiertaschentücher, Streichhölzer und einen bekömmlichen Früchtetee. Damit nicht genug: Der niederländische Hersteller Ambiente Europe erweitert in diesem Jahr sein Angebot an hochwertigen Heimtextilien aus

Baumwolle. Aus diesem Grund lässt er Kissenbezüge in zwei Formaten, einen Tischläufer, einen Ofenhandschuh und einen Topflappen mit dem fröhlichen Mohnblumen-Design bedrucken. Erhältlich im Fachhandel. (TrendXpress/Ambiente Europe B. V./red)

Mehr Ideen für Ostern auch auf www.lokalmatador.de/ostern



Foto: ABV/iStock/Thinkstock

Vielfältige Dienstleistung für die Bürger und ihre Anliegen



Sichere Wege für Fußgänger oder ein umsorgtes Leben im Alter: Der öffentliche Dienst bietet ein breites Tätigkeitsspektrum.

Fotos: Pikel/iStock/Getty Images Plus (links) / fotografixx/iStock/Getty Images

Bei der digitalen Job- und Ausbildungsmesse für Baden-Württemberg von Nussbaum Medien am Freitag, 1. Juli, wird die breite Palette der möglichen Tätigkeiten im öffentlichen Dienst deutlich.

Nach den Zahlen des Statistischen Bundesamts waren im Jahr 2019 etwa 4,9 Millionen Menschen im öffentlichen Dienst beschäftigt. Damit ist das Tätigkeitsfeld zum größten Beschäftigungssektor in Deutschland herangewachsen. Beim Bund, den Ländern, den Landkreisen und den Kommunen arbeiten etwa 1,7 Millionen Beamte und mehr als drei Millionen Arbeiter und Angestellte, die unter dem Begriff Tarifbeschäftigte zusammengefasst sind. Aber auch bei Einrichtungen mit überwiegend öffentlicher Beteiligung wie Wohnungsbaugesellschaften, Kliniken und Pflegeeinrichtungen, Energieversorgern, Verkehrsunternehmen, Bädern, Wasserwerken und Kultureinrichtungen sind Beschäftigte des öffentlichen Diensts tätig. Die Berufsbilder von Beamten, Facharbeitern und Angestellten sind allesamt auf die Anliegen und Bedürfnisse der Bürger ausgerichtet und daher überaus viel-

fältig. Das Aufgabenspektrum ist breit gefächert und reicht vom Altenpfleger bis zur Zollbeamtin, vom Gärtner über die Sozialpädagogin bis zum Verkehrsplaner und der Baubürgermeisterin.

Vom Altenpfleger bis zur Zollbeamtin

Zu den am stärksten mit Klischees behafteten Berufsbildern im öffentlichen Dienst gehört wohl das der Verwaltungsangestellten. Doch gerade dort hat sich ein großer Wandel abgespielt. Längst sind die Zeiten schlecht gelaunter Angestellter in staubigen Büros Geschichte. Kommunen setzen als moderne Arbeitgeber auf eine umfassende Ausbildung, Verwaltungsangestellte können daher als Generalisten in den meisten Tätigkeitsbereichen einer öffentlichen Verwaltung arbeiten. Sei es das Finanzressort oder das Tiefbauamt einer Kommune, das Jugendamt oder der Forstbetrieb eines Kreises: Die öffentliche Verwaltung versteht sich als Dienstleistungsbetrieb, entsprechend wird während der Ausbildung, aber auch im Arbeitsalltag auf Kundenorientierung gesetzt.

Ähnliches gilt für die Beamtenlaufbahn, sei es bei der Polizei, in der Justiz oder im höheren Dienst der Landesbehörden.

Chancen für Handwerker und Akademiker

Angesichts des Fachkräftemangels ist auch die Tätigkeit im Sozial- und Erziehungsdienst stark in den Fokus gerückt. Dort sind die Chancen auf eine krisensichere Beschäftigung besonders

groß. Für Handwerker bietet der öffentliche Dienst ebenso eine Vielzahl an Möglichkeiten wie für Akademiker. Dies gilt für Auszubildende ebenso wie für Quereinsteiger mit abgeschlossener Ausbildung. Facharbeiter werden im Baubetriebshof ebenso wie im Klärwerk gesucht, Verkehrsbetriebe suchen Fahrer, Ingenieure, Juristen oder Architekten finden berufliche Perspektiven etwa als Fachbereichs- oder Amtsleiter.

karriereBW

Schwerpunktthema
Kommunale/
öffentliche
Arbeitgeber

Die digitale Job- und
Ausbildungsmesse
in Baden-Württemberg

Freitag, 1. Juli 2022

www.messe-karriereBW.de

Eine Messe von Nussbaum Medien.



Mehr Informationen zur Serie finden Sie unter www.lokalmatador.de/job

IMMOBILIEN

KAUFEN – MIETEN – LEBEN

www.lokalmatador.de/immobilien

Foto: bymuratdeniz/Stock/Getty Images Plus

Vermieten oder verkaufen?

Eine Analyse hat untersucht, wie viel Gewinn Immobilienbesitzer, die vor 10 Jahren eine Eigentumswohnung mit 60 bis 80 Quadratmetern gekauft haben, nun beim Verkauf erwirtschaften würden und wie lange es dauert, diesen durch die Vermietung zu generieren. Demnach würde es in der Spitze gut 30 Jahre dauern, bis der Verkaufserlös durch Mietzahlungen erzielt wird. In kleineren Studentenstädten ist die Zeitspanne zum Teil sogar noch größer: In Freiburg (34 Jahre) oder Heidelberg (32 Jahre) ist die Nachfrage nach Anlageobjekten so stark gestiegen, dass die Preiskurve

in den vergangenen 10 Jahren steil nach oben gezeigt hat und die möglichen Verkaufserlöse entsprechend hoch sind. Rund 200.000 Euro könnten Verkäufer dort aktuell Gewinn machen. Durch die Vermietung würde es hingegen sehr lange dauern, vergleichbare Summen zu erzielen. Das liegt vor allem daran, dass die Kaufpreise den Mieten in den vergangenen Jahren zunehmend enteilt sind: Während der Mietmarkt vielerorts reguliert ist und die Mieten dadurch langsamer steigen, gibt es bei den Kaufpreisen kaum Grenzen nach oben. Die stetig hohe Nachfrage, befeuert durch die

lange Zeit niedrigen Zinsen, ließ die Kaufpreise seit Jahren immer weiter steigen. Benötigen Immobilienbesitzer das Geld aus dem Verkauf, um die eigenen Wohnsituation zu verändern, kann sich der Verkauf derzeit lohnen. Auch der Aufwand durch die Vermietung kann ein Grund für die Veräußerung sein. Zudem besteht das Risiko, dass die Immobilienpreise wieder sinken und der Gewinn in Zukunft geringer ausfällt als jetzt. In der Vergangenheit ist dies bereits öfters passiert. Wahrscheinlicher ist es aber, dass die Kaufpreise für Immobilien auch in den nächsten Jahren weiter steigen

– wengleich sich der Anstieg in besonders angespannten Märkten etwas abbremsen könnte. Wer erst in ein paar Jahren verkauft, wird wahrscheinlich noch mehr Gewinn machen als jetzt. Zudem gibt es kaum renditestarke Anlagemöglichkeiten. Einen derart großen Wertzuwachs bei vergleichsweise geringem Risiko wie bei Immobilien findet man kaum. Eigentümer, die keine größeren Anschaffungen planen, machen somit höchstwahrscheinlich keinen Fehler, die Wohnung weiter zu vermieten. (ots/immowelt/red)

WIR SUCHEN IHRE IMMOBILIE!

WIR SUCHEN:

- **Gewerbe- / Industrieobjekte** für einen Unternehmer ab 1.000 m² Nutzfläche Büro- oder Lagerfläche
- **Mehrfamilienhäuser** für eine Versicherungsgesellschaft ab 400 m² Wohnfläche
- **3- bis 5-Zimmer-Wohnung** bis 600.000 € für ein Beamtenehepaar
- **Freistehendes EFH** bis 1,2 Mio. € für Ärztehepaar mit Familie
- **RH oder DHH** bis 850.000 € für Ingenieur mit Familie
- **Grundstücke** für einen Bauträger ab 1.000 m²

ODER VERKAUFEN SIE IHRE IMMOBILIE DIREKT AN UNS – DISKRET, SCHNELL UND SICHER!

INFO-TELEFON: 0800 3 200 600

WWW.WIR-KAUFEN-DEINE-IMMOBILIE.DE

Bekannt aus der Fernseh-Werbung bei RTL und n-tv



KÖNIGSKINDER
IMMOBILIEN

Königskinder Immobilien GmbH

Königstraße 62
70173 Stuttgart

info@koenigskinder.de
www.koenigskinder.de

Haussanierung

- Teil 2 -

Ob eine Sanierung Ihres Hauses sinnvoll ist, hängt von ihrer Energiebilanz ab. Die Energiebilanz ist eine detaillierte Aufstellung aller Wärmeverluste und -gewinne eines Hauses. Nur falls diese deutlich geringer ausfällt, als der aktuelle technische Standard, lohnt sich die Sanierung. Eine Sanierung steigert den Wert Ihrer Immobilie. Doch ob Sie Ihre Immobilie am Markt gewinnbringend verkaufen können, hängt von vielen Faktoren ab, z. B. der Lage.

Bevor Sie mit einer Sanierung viel Geld in das Haus investieren, sollten Sie sich auch überlegen, wie lange Sie selbst noch in der Immobilie wohnen wollen oder können (ziehen Sie ggf. eine Sanierung zur Barrierefreiheit in Betracht).

- Fortsetzung erfolgt KW 17 -

GARTENTIPP:



Foto: NABU/Sabine Holmgeirsson

IST DAS UNKRAUT ODER KANN DAS WEG?

Wildkräuter als Insektennahrung – Nistplätze für bodenbrütende Arten schaffen

Stuttgart. (NABU). Ist das Unkraut und muss deshalb bleiben? Beim Rundgang im Garten lassen sich viele Wildpflanzen entdecken, die nicht nur hübsch aussehen, sondern auch vielen Insekten Pollen und Nektar liefern. Vor dem schnellen Griff zum Unkrautstecher, um unerbetene Pflanzen mitsamt der Wurzel loszuwerden, lohnt sich deshalb ein Blick auf die nützlichen Seiten der Überraschungsgäste.

Blühende Wildpflanzen wie Löwenzahn, Giersch, Gänseblümchen, Wiesenklees, Akelei, Gundermann oder Brennnessel sind, je nach Art der Blüte, nicht nur bei Honigbienen, sondern auch bei Wildbienen aller Größen, Schmetterlingen oder Schwebfliegen beliebt. Sie werden von einigen Wildbienen auch als Schlafplätze genutzt. Die Holzbiene, Baden-Württembergs größte Wildbienenart, fliegt vor allem Schmetterlings- und Lippenblütler, wie Natternkopf oder Taubnessel, an. Scherenbienen sind im Vergleich dazu winzig und auf die Blüten von Glockenblumen und Hahnenfuß spezialisiert.

Kunterbunt statt eintönig grün – Artenvielfalt statt Rasen

Wer seinen Rasen liebt, muss viel für seine Pflege tun und wird dafür mit einheitlichem Grün belohnt. Doch wer braucht schon einen Golfrasen oder ein Fußballrasen-Quadrat hinterm Haus? Mehr Pflanzenvielfalt und damit mehr Nahrung für Insekten und Vögel bietet eine Grünfläche, die einfach mal sich selbst überlassen wird. Rasenmäher, Unkraut-

stecher und Vertikutierer dürfen dann im Schuppen bleiben und die blühende Natur lässt hoffentlich nicht lange auf sich warten. Darf der Rasen verwildern, wandern Löwenzahn, Ehrenpreis, Spitzwegerich oder Klee aus der Umgebung ein. Gibt es offene Bodenstellen, können bodenbrütende Wildbienenarten, wie Feldweg-Schmalbiene oder Gelbbindige Furchenbiene, einen Nistplatz finden. Im Übrigen spart mehr Laissez-faire auch Zeit, die man zum Beobachten der Natur nutzen kann. Außerdem trocknet der Boden in heißen Sommern nicht so schnell aus. Was man benötigt, ist etwas Geduld und man muss es aushalten, den Rasen nicht wöchentlich, sondern maximal drei Mal im Jahr zu mähen.

Aktiv nachhelfen und Wildblumenflecken und -wiesen einsäen

Mehr bunte Vielfalt lässt sich auch gezielt und schneller erschaffen – mit Wildblumenmischungen. Dafür wird an der gewünschten Stelle die oberste Rasenschicht samt Wurzeln entfernt und eine Saatgutmischung ausgebracht. Die dort entstehende Pflanzengemeinschaft besteht im Idealfall für viele Jahre oder Jahrzehnte. Blühen anfangs noch viele einjährige Pflanzen wie Mohn, Leimkraut oder Lein, holen später mehrjährige Arten wie Wiesenglocken- oder Wiesenflockenblumen auf und die Fläche wird zum Lebensraum für viele Insekten und andere Tiere. Wildpflanzenflächen sind außerdem robust und können klimatische Stresszeiten wie sehr heiße Sommer- oder Trockenperi-

oden gut überstehen. Nach Dürreperioden lassen im Boden schlummernde Samen mit geeigneten Temperaturen und Niederschlägen Flächen wieder erblühen. Bei der Wahl des Saatgutes sollte auf qualitätsvolle, regionale Mischungen geachtet werden.

Noch mehr Gartentipps auf:
www.lokalmatador.de/garten/



Foto: NABU/Sabine Holmgeirsson

Video:
In 5 Schritten
vom Rasen zur Wildblumenwiese


lokalmatador

Jetzt wird's bunt! Wir zeigen euch in fünf einfachen Schritten, wie ihr euren Rasen in eine bunte Wildblumenwiese verwandeln könnt. So lockt ihr Hummeln, Vögel und Schmetterlinge in euren Garten.

<https://lokalmatador.net/wildblumenwiese/>



Ihre Immobilienexperten in der Region für alle Fragen rund um Ihre Immobilie, ob Immobilienbewertung, Energieausweis, Kauf, Verkauf auch auf Rentenbasis und Vermietung. Profitieren Sie von unserer über 41-jährigen Erfahrung. **Rufen Sie uns an, mit uns kann man reden!**

GARANT
IMMOBILIEN

Telefon: 0761 88 85 72-70
freiburg@garant-immo.de
www.garant-immo.de

Verkauf von eigenem Gemüse immer **frisch.**
Täglich 8 bis 22 Uhr
Obst- und Gemüsestand
in Oberwinden bei Metallbau Fischer
Familie Yesilkaya
0172 7499784

AUTO

ACHTUNG

ANKAUF GEPFLEGTER FAHRZEUGE & Sportwagen – Wohn- und Reisemobile – SUVs – Cabriolets – Old-/New- und Youngtimer & gepflegter Fahrzeuge aller Marken & Modelle – gerne auch hochpreisiger Fahrzeuge!

☎ **0711 - 3424 7363**
info@auto-schwab-fellbach.de

*****HYPNOSE - Fachpraxis**
DOZ. S. R. LEWANDOWSKI
Intern. zert. Hypnotiseur & Energet. Heiler / Mental- & Motivationstrainer/Meditationslehrer/Vital-Coach
Stress / Burnout / Depression / Selbstwert / Schmerzen Ängste / Rauchen / Gewicht / Kinderwunsch / Schwangerschaftsbegleitung /schmerzfremde Geburt / Hilfe bei Altersbeschwerden / Begleitung vor und nach Krebs-OP (Linderung d. Nebenwirkungen) / Psycho-Kinesiologie Rückführung u.vieles mehr. Besuchen Sie die Website!
KLAUSERHOF • HASLACH i. K. • 07832 / 4950
Warum Hypnose? Weil sie wirkt!
www.vertrauenspraxis.de



Zeitraum der Aktion
25.04. - 01.05.2022
zum Tag des Baumes

gemeinsamhelfen.de

Spendenmeisterschaft

Nutzen Sie die Chance, die Finanzen für Ihr Vereinsprojekt zu erhöhen.

Nussbaum Stiftung stellt 20.000 € zur Verfügung. Am Ende dieser Meisterschaft der guten Taten erfolgt die Verteilung des Spendentopfs nach einem prozentualen Schlüssel an die spendenstärksten Projekte.

Jetzt schnell sein

www.gemeinsamhelfen.de/aktionen/

Projekte, die bis **20.04.2022** auf gemeinsamhelfen.de registriert werden, können von der Spendenmeisterschaft profitieren.

Erfolgreich investieren und ein gutes Gewissen - GEHT DAS DENN??

Nachhaltige Solarbeteiligungen weltweit beim Marktführer ab € 10.000,— / 4,8 % Rendite p.a. / Laufzeit 10 Jahre!!!

- Investition in den größten Wachstumsmarkt -

Interesse? Rufen Sie uns unter 07033-5266-75 an!
Wir stellen für Sie den Kontakt her.

Emil-Haag-Straße 27
71263 Weil der Stadt
Fon 07033 5266-75
info@brigitte-nussbaum.de

Brigitte Nussbaum
GmbH und Co. KG

SAISONKALENDER
Obst & Gemüse: Was gibt es wann?
Jetzt kostenlos herunterladen

Saisonkalender
Hemische Produkte

Saisonkalender
Hemische Produkte

Saisonkalender
Hemische Produkte

lokalmatador

lokalmatador

lokalmatador

https://lokalmatador.net/saisonkalender/