

AMTLICHE BEKANNTMACHUNGEN



DRK Ortsverein Elzach e.V. –
HvO Gruppe Winden



Lebensretter gesucht!

**Sie haben Lust auf Teamwork und Kameradschaft?
Sie wollen sich gerne sozial engagieren oder
suchen ein sinnvolles Hobby?
Sie wollen lernen, wie echte Notfallmedizin funktioniert?
Sie möchten für Ihre Mitmenschen da sein?**

Wir brauchen Sie!

Der DRK OV Elzach e.V. – **HvO Gruppe Winden** sucht Interessierte für die ehrenamtliche Helfer-vor-Ort-Gruppe. Unsere Helfer-vor-Ort werden bei akuten medizinischen Notfällen in und um Winden im Elztal alarmiert um unseren Mitbürgern schnellstmöglich qualifizierte Erste Hilfe zu leisten bis der Rettungsdienst eintrifft.

Sind Sie medizinisch interessiert oder haben schon eine medizinische Ausbildung und wollen sich in Ihrem direkten Umfeld wirksam engagieren?

Melden Sie sich bei uns und werden Sie zum Lebensretter!

Eine medizinische Qualifikation ermöglicht einen verkürzten Einstieg, ansonsten sorgen wir für Ihre Ausbildung: Neben einer Sanitätsausbildung mit 48 Unterrichtseinheiten (UE) werden 16 UE weitere spezielle HvO-Ausbildung über den Ortsverein angeboten.

Auch so können Sie uns unterstützen:

Für Ausbildung und Material sind wir auf Spenden angewiesen. Verwendungszweck „HvO Winden“ Sparkasse Freiburg - Nördlicher Breisgau
IBAN: DE74 6805 0101 0021 0365 58
BIC: FRSPDE66XXX

Ansprechpartner:

Samuel Scherer, Ansprechpartner HvO-Gruppe Winden hvo-winden@drk-elzach.de
www.drk-elzach.de



„STADTRADELN 2022 rückt näher – jetzt anmelden“

In knapp zwei Wochen geht es los, dann werden viele Alltagswege mit dem Fahrrad zurückgelegt. Das schont nicht nur den Geldbeutel, sondern auch das Klima und fördert die Gesundheit. Radfahren macht Spaß – Bewegung tut gut. Seien auch Sie dabei und radeln Sie mit. Sprechen Sie Freunde, Kollegen oder Ihre Familie an. Nehmen Sie vom **20. Juni bis 10. Juli** so oft wie möglich das Fahrrad und sammeln Sie Kilometer für Ihr Team. Melden Sie sich jetzt an unter www.stadtradeln.de/winden oder reaktivieren Sie Ihren Account. Jeder Kilometer zählt – für Ihre Gesundheit, für Ihr Team und für unsere Gemeinde.

Reisig und Birken für Fronleichnam

Um an Fronleichnam die Häuser entlang des Prozessionsweges schmücken zu können, erklärt sich die Gemeinde Winden erneut bereit, bei Bedarf, Reisig und Birken zu liefern. Reisig kann kostenlos, Birken können nur nach Bestellung und gegen einen Unkostenbetrag in Höhe von 2,50 Euro / Stück geliefert werden, zahlbar bei Abholung.

Bestellungen bis Freitag, 10. Juni, nimmt Förster Reichenbach, Telefon 07682 921110, entgegen. Die **Lieferungen erfolgen dann am Mittwoch, 15. Juni**, gegen 14:00 Uhr, hinter dem Rathaus in Oberwinden.

Öffnungszeiten des Rathauses

Am **Freitag, 17. Juni** ist das Rathaus geschlossen. Wir bitten um Beachtung.
Ihre Gemeindeverwaltung

Fundsachen

Im Rathaus wurde folgende Fundsache abgegeben:
1 Schlüssel

Die Fundsachen können während der Öffnungszeiten (Montag bis Freitag 8:30 Uhr bis 12:00 Uhr, Donnerstag 16:00 Uhr bis 18:00 Uhr) beim Fundbüro im Rathaus Oberwinden, Bahnhofstraße 1, 79297 Winden im Elztal vom Verlierer abgeholt werden.

BEKANNTMACHUNGEN ANDERER BEHÖRDEN

Landratsamt Emmendingen



Kein Wasser mehr aus Bächen und Flüssen entnehmen

Wegen der anhaltend trockenen Witterung und entsprechend niedriger Abflüsse in den Gewässern darf - abhängig vom maßgeblichen Pegelabfluss in der Elz - zum Schutz der Umwelt, kein Wasser mehr aus Flüssen und Bächen entnommen werden, auch nicht in kleinen Mengen durch Schöpfgeräte oder Pumpen. Die Wasserbehörde beim Landratsamt Emmendingen weist darauf hin, dass dies sowohl für private Zwecke als auch für die Landwirtschaft, den Forst und den Gartenbau gilt.

Mit dem Verbot der Wasserentnahme sollen Fische, weitere Wassertiere und Pflanzen geschützt werden. Der geringe Wasserstand fördert den Algenwuchs, die natürliche Selbstreinigung der Gewässer nimmt ab und stattdessen die Schadstoffkonzentration zu. Sonneneinstrahlung und Hitze sorgen für eine hohe Wassertemperatur, den Fischen geht wegen des verminderten Sauerstoffgehalts im Wasser sprichwörtlich „die Luft aus“. Gewitter und Regenschauer sorgen oft nur für eine kurze, aber nicht nachhaltige Verbesserung. Dieses Verbot der Wasserentnahme gilt, solange am maßgeblichen Pegel „Gutach / Elz“ der Abfluss von 1,58 m³/s im Tagesmittel unterschritten ist. Maßgeblich ist der Wert „Tagesmittel am Vortag“. Dieser Wert kann im Internet unter <https://www.hvz.baden-wuerttemberg.de/pegel.html?id=00300>, oder über die der App „Meine Pegel“ (Detailseite: Weitere Informationen zum Pegel) für den Pegel „Gutach / Elz“ (Q [m³/s]), abgefragt werden. Der Wert von 1,58 m³/s entspricht dem „Mittleren Niedrigwasserabfluss“.

Kreisimpfstützpunkt in Kenzingen weiterhin mittwochs und donnerstags geöffnet

Die Impfungen im ehemaligen ALDI-Markt in Kenzingen, gehen auch im Juni und im Sommer weiter, die Öffnungstage werden allerdings wegen der geänderten Nachfrage angepasst. Seit Pfingsten fällt der Samstag als Impftag weg, weil an diesem Tag zuletzt die geringste Nachfrage war. Weiterhin ist der Kreisimpfstützpunkt aber jeden Mittwoch und Freitag und wie bisher ohne Voranmeldung von 16:00 bis 19:00 Uhr, geöffnet. Als Impfstoffe werden, wie bisher, Biontech-Pfizer und Novavax eingesetzt, Impfungen sind für Kinder ab zwölf Jahren und Erwachsene möglich. Angeboten werden Erst- und Zweitimpfungen sowie die dritte und vierte Auffrischimpfung.

„Tag der offenen Gartentür“ in drei Gärten

Bei der Aktion „Tag der offenen Gartentür“ sind am Wochenende Gärten in Waldkirch, Emmendingen und Simonswald geöffnet. Am **Freitagabend, 10. Juni**, lädt Sylvia Hämmerle in Waldkirch (Merklinstraße 17), von 16:00 bis 20:00 Uhr, in ihren romantischen Stadtgarten im ländlichen Stil mit vielen blühenden Rosen ein. Der Garten hat viele Elemente mit Formschnittgehölzen, mit Kletterpflanzen durchwachsene Rankhilfen und Gehölze bilden Gartenräume. Am **Sonntag, 12. Juni**, ist von 11:00 bis 18:00 Uhr, der Garten von Elvira und Willi Fischer in Emmendingen-Kollmarsreute (Altdorfstraße 66), geöffnet. Es ist ein kleiner Hausgarten mit verschiedenen Sitzplätzen, einem Bachlauf und Wasserspiel sowie vielen modernen Edel-, Strauch- und Kletterrosen und Stauden. Am Sonntag, 12. Juni 2022, stellt von 12:00 bis 17:00 Uhr, auch Rita Dauenhauer in der Simonswäler Ortsmitte (Talstraße 12a) ihren kleinen Bauerngarten vor. Er ist im traditionellen Stil entstanden,

mit vielen Stauden, Gemüse und Beerenobst. Eingefasste Buchsbaum-Karrees bilden ein kleines Mittelrundell. Neben einem gelben Gewächshaus und einer Gartenlaube, ist ein 90 Jahre alter, markanter Birnbaum der Blickpunkt im Garten. Weitere Hinweise zu den Gärten mit Anfahrtsbeschreibung sowie alle Termine für 2022, gibt's im Internet unter www.landkreis-emmendingen.de und im Faltblatt im Rathaus und im Landratsamt.

Ein Online-Seminar für Vereine und Ehrenamt

Neue Mitglieder gewinnen und alte binden

Vereine sind eine tragende Säule des gesellschaftlichen Lebens in einer Kommune und decken in dieser, mit ehrenamtlichen Engagement, viele soziale und kulturelle Aufgaben ab. Doch immer mehr Vereinen geht es schlecht, weil die Mitgliedschaft überaltert und nur noch wenige Mitglieder aktiv sind. Vereine sind daher auf der Suche nach neuen und aktiven Mitgliedern. Und wer das nicht tut, den wird es nicht mehr lange geben. Doch wie und wo findet man diese Mitglieder? Wie schafft man es, dass die Neuen nicht gleich wieder verschwinden, sondern bei einem bleiben? Und wie machen das andere? Sonja Lehmann ist ausgebildete Aktivenkordinatorin und geht auf all diese Fragen, in ihrem Seminar anhand von Beispielen aus der Praxis, ein. Es werden gute Konzepte zur Gewinnung von Mitgliedern und Ehrenamtlichen aufgezeigt und gemeinsam erste Ansätze zur Umsetzung für Ihren Verein entwickelt. Das Seminar findet als Online-Seminar am Dienstag, 28.06.2022, in der Zeit von 19 bis 21.15 Uhr, statt. Für die Teilnahme ist eine Anmeldung unter Angabe der Kursnummer 100730, bei der Geschäftsstelle der VHS, erforderlich. Geschäftsstelle: 79312 Emmendingen, Am Gaswerk 3, telefonisch unter 07641 9225-0, per E-Mail an: info@vhs-em.de.

Verwaltung der Gemeinde

WINDEN IM ELZTAL

Anschrift: Bahnhofstraße 1
79297 Winden im Elztal



Öffnungszeiten:

Mo. - Fr. 8:30 Uhr - 12:00 Uhr, Do. 16:00 Uhr - 18:00 Uhr
Selbstverständlich sind nach Absprache auch Termine außerhalb der Öffnungszeiten möglich.

Bürgermeister	Klaus Hämmerle	Tel. 07682 9236-10
Sekretariat	Silvia Becherer	Tel. 07682 9236-10
	Bianca Tränkle	Tel. 07682 9236-10

Standesamt	Andreas Schultes	Tel. 07682 9236-22
Bürgerbüro	Anja Florin	Tel. 07682 9236-12
	Anja Läufer	Tel. 07682 9236-14
	Natalie Burger	Tel. 07682 9236-16

Rechnungsamt, Bauamt

	Michael Öhler	Tel. 07682 9236-20
Gebühren/Steuern	Andreas Schultes	Tel. 07682 9236-22
Gemeindekasse	Bettina Rietschle	Tel. 07682 9236-24
	Eva Granget	Tel. 07682 9236-23

Bauhof	Martin Häringer	Mobil 0177 6328119
Kläranlage	Norbert Riegger	Tel. 07685 1268
Wassermeister	Martin Häringer	Mobil 0172 7616283

Hausmeister Schulen	Helmut Haas	Mobil 0162 1326276
----------------------------	-------------	--------------------

Telefax: 07682 9236-79

E-Mail: gemeinde@winden-im-elztal.de

Internet: www.winden-im-elztal.de

Amtsgericht Emmendingen - Grundbuchamt (zuständig für Winden im Elztal)

Liebensteinstr. 2, 79312 Emmendingen
Tel. 07641/96587-600, Fax: 07641/96587-603

Einfach ausschneiden und gut sichtbar aufbewahren

Seminar: Anbau von heterogenen Weizenpopulationen

Am **Freitag, 24. Juni**, findet von 14:00 bis 16:30 Uhr, im Landwirtschaftlichen Bildungszentrum Emmendingen-Hochburg, das Seminar „Anbau von heterogenen Weizenpopulationen“ statt. In dem Seminar werden die Ergebnisse aus Versuchen mit heterogenen Winterweizenpopulationen vorgestellt und es wird erläutert, worauf beim Anbau und Nachbau sowie der Vermarktung von heterogenen Populationen, zu achten ist. Bei einer anschließenden Feldbesichtigung auf der Domäne Hochburg, werden zwei Winterweizenpopulationen im Nachbau gezeigt. Heterogene Populationen zeichnen sich durch eine große Vielfalt in ihren genetischen Eigenschaften und ihrem Erscheinungsbild aus. Durch diese Vielfalt sind sie in der Lage, schwierige Umweltbedingungen abzufedern und im Nachbau auf sich verändernde Bedingungen flexibel zu reagieren. Besonders im ökologischen Landbau sind sie eine vielversprechende Ergänzung zu den üblichen homogenen Liniensorten. Die Teilnahme an dem Seminar ist kostenlos, aber nur nach vorheriger Anmeldung unter www.koel-bw.de, bis zum 17. Juni, möglich. Die Anzahl der Teilnehmenden ist auf 20 Personen begrenzt.

Junge Freiwillige für Burgenprojekt am Oberrhein gesucht

Die französische Organisation „Collectivité Européenne d'Alsace“ mit Sitz in Straßburg sucht für ein deutsch-französisches Burgenprojekt am Oberrhein ab 1. September 2022 einen Freiwilligen im Alter zwischen 18 und 25 Jahren für einen einjährigen Aufenthalt in Frankreich.

Aufgabe ist die Unterstützung des Burgenprojekts durch die Sensibilisierung der Bevölkerung, vor allem junger Menschen. Im Rahmen des Projekts werden zum Beispiel Aufführungen und Animationen in verschiedenen Burgen auf beiden Seiten des Rheins organisiert. Außerdem werden Ehrenamtliche, die Burgen erhalten und beleben, unterstützt.

Voraussetzungen für eine Bewerbung für diese Freiwilligenstelle ist ein Alter zwischen 18 und 25 Jahre sowie deutsche und französische Sprachkenntnisse auf dem Niveau B2/C1. Der Dienstsitz ist Straßburg mit Reisen am Oberrhein. Die wöchentliche Arbeitszeit beträgt 35 Stunden, die Vergütung beträgt ca. 580 Euro im Monat. Bewerbungen sind bis 30. Juni 2022 möglich mit Lebenslauf und einem Motivationsschreiben per E-Mail an: leontine.collin@alsace.eu, weitere Informationen gibt es unter www.alsace.eu/offres-services-civiques

Deutsche Rentenversicherung Baden-Württemberg



Kinder- und Jugendreha der Deutsche Rentenversicherung

Kindern eine neue Chance geben

„Es ist besorgniserregend, welche Spuren die Corona-Pandemie bereits bei den Jüngsten in unserer Gesellschaft hinterlässt“, sagt Saskia Wollny, Geschäftsführerin der Deutschen Rentenversicherung (DRV) Baden-Württemberg. Verunsicherung, fehlende soziale Kontakte und der Mangel an Bewegung hätten viele Kinder krank gemacht. Sie appelliert deswegen an die Eltern, jetzt einen Antrag auf eine Kinder- und Jugendreha bei dem gesetzlichen Rentenversicherungsträger zu stellen. Die DRV Baden-Württemberg bietet erkrankten Kindern und Jugendlichen eine Chance auf ein gesundes Leben. Während des Aufenthalts in einer Reha-Klinik erhalten die Kinder eine passgenaue umfassende medizinische, physiotherapeutische und oder psychologische Behandlung. Auch der Schulunterricht wird nicht vernachlässigt: Die Kinder und Jugendlichen werden

in der Klinik nach Absprache mit der Heimatschule unterrichtet.

Derzeit werden ein Drittel der Anträge mit psychischen Erkrankungen begründet. Aber auch Kindern und Jugendlichen mit organischen Leiden kann der gesetzliche Rentenversicherungsträger helfen. 2021 haben rund 3.800 Eltern einen Antrag auf eine Kinder- und Jugendreha bei der DRV Baden-Württemberg gestellt. „Da haben wir definitiv noch Platz für mehr Kinder“, sagt Saskia Wollny. Bei einer Kinder- und Jugendreha übernimmt die DRV alle Kosten. Zahlungen müssen nicht geleistet werden. Kinder bis zwölf Jahre können begleitet werden. Auch diese Kosten und mögliche Verdienstauffälle werden von der DRV getragen. Weitere Informationen sowie den Antrag finden Interessierte unter www.deutsche-rentenversicherung.de/kinderreha. Die Broschüre „Kinder und Jugendliche: Fit mit Rehabilitation“ kann außerdem kostenlos in verschiedenen Sprachen im Internet heruntergeladen oder unter der Telefonnummer 0721 825-23888 oder per E-Mail (presse@drv-bw.de) bestellt werden.

ALLGEMEINE BEKANNTMACHUNGEN

Hinweis zur Seniorengymnastik der Frauen

Am **Montag, 13. Juni** bitte das Ballkissen zur Gymnastik mitbringen! Am **Dienstag, 14. Juni** treffen wir uns um 15:00 Uhr in St. Nikolaus zum Seniorengottesdienst. Info zur Abfahrt nach **Ötigheim am Samstag, 25. Juni** um 11:20 Uhr bei der Realschule Elzach. Für weitere Infos rufen Sie die Telefonnummer 07682 8624 an.

Geburtsvorbereitung - Kompakt beim Sozialdienst katholischer Frauen Waldkirch

Aufgrund des aktuellen Hebammenmangels finden schwangere Frauen und Paare nicht immer einen Platz in einem Geburtsvorbereitungskurs. Für diese werdenden Eltern bietet die Schwangerschaftsberatungsstelle des SkF Waldkirch einen kompakten Kurs mit zwei informativen Abenden der Hebamme A. Ambs an. Die Paare erhalten ein Grundwissen über die Geburt und das Wochenbett und lernen vorbereitende Maßnahmen kennen, um mit den Geburtsschmerzen besser umgehen zu können. Der erste Abend richtet sich an die schwangeren Frauen, beim zweiten Abend sind der Partner bzw. die Partnerin herzlich willkommen. Termine: Freitag, 24. Juni und 1. Juli jeweils von 18:00 bis 20:00 Uhr. Die Teilnahme ist kostenfrei, eine Spende aber möglich. Veranstaltungsort: Beratungsstelle des SkF Waldkirch, Seilmattenstr.2, Waldkirch-Kollnau. Anmeldung bis 20. Juni unter Telefon 07681 4745390.

IMPRESSUM

Herausgeber: Gemeindeverwaltung Winden im Elztal

Druck und Verlag: Nussbaum Medien Rottweil GmbH & Co. KG, 78628 Rottweil, Durschstraße 70, Telefon 0741 5340-0, www.nussbaum-medien.de

Verantwortlich für den amtlichen Teil, alle sonstigen Verlautbarungen und Mitteilungen:

Bürgermeister Klaus Hämmerle, Bahnhofstraße 1, 79297 Winden im Elztal oder sein Vertreter im Amt.

Verantwortlich für „Was sonst noch interessiert“ und den Anzeigenteil:

Klaus Nussbaum, Opelstraße 29, 68789 St. Leon-Rot

INFORMATIONEN

Anzeigenverkauf: rottweil@nussbaum-medien.de



Agentur für Arbeit



Jetzt den ersten Schritt machen

Viele Frauen in der Region gehen keiner bezahlten Arbeit nach, obwohl sie das gerne tun würden. Im Rahmen der „Themeninsel Wiedereinstieg“ berät Jennifer Wehrle am **Mittwoch, 22. Juni**, von 8:30 bis 12:30 Uhr, im Berufsinformationszentrum der Agentur für Arbeit Freiburg, Lehener Straße 77, interessierte Frauen und Männer, bei der Rückkehr in das Berufsleben. Eine Anmeldung ist nicht erforderlich.

Die Frauen aus der „Stillen Reserve“ sind hoch motiviert und gut ausgebildet. Aber sie trauen sich häufig nicht, den ersten Schritt zu machen. Das könnte dann eine ausführliche Beratung nach Termin sein, für die sich die Wiedereinstiegsberaterin dann eine Stunde Zeit nimmt. Denn die Aspekte des beruflichen Wiedereinstiegs sind vielfältig und für jede Ratsuchende bedarf es einer individuellen Lösung, damit es mit dem zweiten Berufsstart auch nachhaltig klappt.

Die Veranstaltung ist Teil der von Andrea Klimak organisierten Vortragsreihe BiZ & Donna. Als Beauftragte für Chancengleichheit am Arbeitsmarkt, berät sie in der Agentur für Arbeit Freiburg in übergeordneten Fragen der Frauenförderung, der Gleichstellung von Frauen und Männern am Arbeitsmarkt und der Vereinbarkeit von Familie und Beruf.

Regioverkehrsverbund Freiburg

9-Euro-Ticket: Erstattung jetzt möglich

Portal zur Erstattung für RVF-Jahreskarte und RVF-SemesterTicket freigeschaltet

Wer eine Jahreskarte des Regio-Verkehrsverbunds Freiburg (RVF) – RegioKarte Jahr – oder ein RVF-SemesterTicket hat, kann sich den Differenzbetrag zu 9-Euro pro Monat für die drei Monate Juni, Juli und August erstatten lassen. Dies ist ab heute über die Homepage des RVF möglich. Unter www.rvf.de/aktuelles/monatskarte-fuer-9-euro finden Fahrgäste den entsprechenden Link zum Antrag.

Einfach am Rechner oder per Handy oder Tablet die Seite öffnen, persönliche Daten inkl. Bankverbindung und ein Bild des jeweiligen Monatsabschnitts der Jahreskarte oder des SemesterTickets hochladen, Fahrscheinnummer eingeben und den Antrag abschicken. Neben den persönlichen Daten ist auch der erste Gültigkeitsmonat der Jahreskarte erforderlich, um den Erstattungsbetrag korrekt ermitteln zu können. Es besteht die Möglichkeit, alle drei Monatsabschnitte (Juni, Juli und August) auf einmal zu erstatten. Die Erstattung wird erst nach einer umfassenden Prüfung in etwa 3-4 Wochen (frühestens Anfang Juli) nach Antragsstellung erfolgen.

Auf Grund der hohen Anzahl der zu erwartenden Erstattungsfälle und der hohen Geldbeträge ist nur eine Online-Erstattung über das Portal möglich. Menschen ohne Internet-Zugang werden gebeten, sich von Freunden, Nachbarn oder Kindern helfen zu lassen. Die Erstattung wird von der Deutschen Bahn-Tochter DB Dialog im Auftrag des RVF durchgeführt. Kundinnen und Kunden mit einem laufenden Abo der RegioKarte wird in den Monaten Juni, Juli und August lediglich 9 Euro abgebucht. Sie müssen daher keine Erstattung beantragen. Weitere Informationen bezüglich der Abwicklung des 9-Euro-Tickets im RVF finden Sie unter www.rvf.de.

Fahrpläne finden Sie online unter rvf.de, in den Apps FahrPlan+ des RVF oder VAG mobil. Sie liegen außerdem in vielen Verkaufsstellen, Rathäusern und Tourist-Informationen aus.

WelcomeKarte

jetzt mit Städtischen Museen Freiburg

RVF WelcomeKarte für Besucher Freiburgs bietet Mobilität und Kultur aus einer Hand

Stadt und Region mit Bus und Bahn erkunden, Ausblicke vom Schauinsland genießen oder die Städtischen Museen Freiburg besuchen?

Ab sofort ist das mit der WelcomeKarte des Regio-Verkehrsverbunds Freiburg (RVF) möglich: Nach erfolgreicher Pilotphase ist neben der Nutzung des Nahverkehrs und der Schauinslandbahn auch ein Besuch der Museen Freiburgs in das Angebot integriert. Nach Vorlage der WelcomeKarte an den Kassen von Augustinermuseum, Haus der Graphischen Sammlung, Museum für Neue Kunst, Museum Natur und Mensch, Archäologischem Museum Colombischlössle oder Museum für Stadtgeschichte ist der Eintritt frei. Dies entspricht einer Museums-Tageskarte für 8 Euro. Der Preis der WelcomeKarte für Erwachsene steigt dafür nur um einen auf nun 27 Euro. Der Preis für Kinder bleibt bei 16 Euro, diese haben freien Eintritt in die Museen.

Die drei Tage gültige WelcomeKarte bietet zusätzlich 2 Euro Rabatt auf die öffentlichen Stadt- und Schauspiel-führungen der Anbieter Freiburg Kultour, Freiburgerleben und Living History, die auswärtigen Besuchern Freiburgs Altstadt vorstellen.

Erhältlich ist die WelcomeKarte im Vorverkauf per App oder online, an VAG Verkaufsstellen, im SBG KundenCenter am Busbahnhof sowie an der FWTM Touristen Information am Rathausplatz. Dort gibt es als Gratis-Zugabe das touristische Magazin „freiburger“.

Infos unter www.rvf.de/welcomekarte

FEUERWEHR- UND RETTUNGSWESEN

Freiwillige Feuerwehr Winden im Elztal



Dienstplan Montag, 13. Juni

20:00 Uhr – Gesamtprobe (Ph. Becherer / S. Fahrländer)

KIRCHLICHE NACHRICHTEN

Katholisches Pfarramt Oberwinden

Gottesdienste

St. Leonhard, Niederwinden

Mittwoch, 8. Juni

19:00 Uhr Eucharistiefeier

St. Stephan, Oberwinden

Donnerstag, 9. Juni

19:00 Uhr Eucharistiefeier

Hörnleberg, Wallfahrtskirche

Samstag, 11. Juni

08:30 Uhr Rosenkranz

09:00 Uhr Wallfahrtsgottesdienst

Dreifaltigkeitssonntag, 12. Juni

10:00 Uhr Beichtgelegenheit - Rosenkranz

11:00 Uhr Wallfahrtsgottesdienst

14:00 Uhr Rosenkranz

14:30 Uhr Andacht zu Ehren der Gottesmutter

WICHTIGE RUFNUMMERN, NOTDIENSTE UND BEREITSCHAFTSDIENSTE



■ NOTDIENSTE

Notruf Polizei: 110
Notruf Feuerwehr, Notarzt, Rettungsdienst: 112
Rufnummer für den ärztlichen Notfalldienst (allgemein-, kinder-, augen- und HNO-ärztlicher Notfalldienst): 116 117 (Anruf ist kostenlos); **Gift-Notrufzentrale:** 0761 19240
Freiburg (allgemeiner Notfalldienst), Allgemeine Notfallpraxis Freiburg, Universitätsklinikum Freiburg, Sir-Hans-A.-Krebs-Straße, 79106 Freiburg im Breisgau,
 Mo., Di., Do. von 20:00 Uhr bis 24:00 Uhr,
 Mi., Fr. von 16:00 Uhr bis 24:00 Uhr,
 Sa., So. und Feiertag von 8:00 Uhr bis 24:00 Uhr
Kinder-Notfallpraxis Freiburg am St. Josefskrankenhaus,
 Sautierstraße 1, 79104 Freiburg im Breisgau
 Mo. bis Do. von 19:00 Uhr bis 22:30 Uhr,
 Fr. von 16:00 Uhr bis 22:30 Uhr,
 Sa., So. und Feiertag von 8:00 Uhr bis 22:30 Uhr
Von 22:30 Uhr bis 08:00 Uhr erfolgt die Notfallbehandlung durch das Zentrum für Kinder- und Jugendmedizin des Universitätsklinikums, Mathildenstraße 1 (Anfahrt über Heiliggeiststraße 1) in 79106 Freiburg im Breisgau.
Augen-Notfallpraxis an der Universitätsaugenklinik Freiburg,
 Kilianstr. 5, 79106 Freiburg im Breisgau,
 Mo., Di., Do. von 19:00 Uhr bis 22:00 Uhr,
 Mi. von 13:00 Uhr bis 22:00 Uhr,
 Fr. von 16:00 Uhr bis 22:00 Uhr,
 Sa., So. und Feiertag von 8:00 Uhr bis 22:00 Uhr
Notfallpraxis am Kreiskrankenhaus Emmendingen,
 Gartenstraße 44, 79312 Emmendingen, Öffnungszeiten der Notfallpraxis (vorherige Anmeldung nicht erforderlich)
 Mo., Di. und Do. von 19:00 Uhr bis 22:00 Uhr,
 Mi. und Fr. von 16:00 Uhr bis 22:00 Uhr,
 Sa., So. und Feiertag von 8:00 Uhr bis 22:00 Uhr

■ Apotheken-Notdienst

Dienstbereitschaft von 8:30 bis 8:30 Uhr des folgenden Tages:

Mi., 08.06. **Schlossberg-Apotheke, Emmendingen**
 Steinstr. 12, Tel. 07641 914650
Schwarzwald-Apotheke, Elzach
 Nikolausplatz 2, Tel. 07682 392
Do., 09.06. **Apotheke am Heidacker, Freiamt-Ottoschwanden**
 Hauptstr. 49, Tel. 07645 917877
Waldhorn-Apotheke, Sexau
 Emmendinger Str. 6, Tel. 07641 47575
Fr., 10.06. **Aesculap-Apotheke, Köndringen**
 Bahnhofstr. 3, Tel. 07641 54300
Kandel-Apotheke, Waldkirch
 Fabrik Sonntag 5a, Tel. 07681 4925250
Sa., 11.06. **Aesculap-Apotheke, Köndringen**
 Bahnhofstr. 3, Tel. 07641 54300
Severin-Apotheke, Denzlingen
 Alemannenstr. 17, Tel. 07666 5844
So., 12.06. **Glotter-Apotheke, Glottertal**
 Talstr. 70a, Tel. 07684 1355
Apotheke auf der Bleiche, Emmendingen
 Lessingstr. 19, Tel. 07641 51852
Mo., 13.06. **Bürkle-Apotheke, Emmendingen**
 Schillerstr. 19, Tel. 07641 42301
Schwarzwald-Apotheke, Simonswald
 Talstr. 36a, Tel. 07683 794
Di., 14.06. **easyApotheke, Emmendingen**
 Freiburger Str. 4, Tel. 07641 954280

■ PFLEGEDIENSTE

Kirchliche Sozialstation Oberes Elztal e.V.
 Schwimmbadstraße 11, 79215 Elzach, Telefon 07682 909040,
 Fax 07682 909041
Dorfhelferin, Einsatzleitung
 Birgitta Fahrländer, Telefon 0176 17612633, E-Mail: birgitta.fahrlaender@dorfhelferinnenwerk.de
Ambulanter Pflegedienst Heike Schmoock
 Spitzenbacher Straße 16, 79297 Winden im Elztal
 Telefon 07682 921537, Fax 07682 921538
Pflegestützpunkt des Landkreises Emmendingen
 Romaneistraße 3, 79312 Emmendingen
 Kontakt und Terminvereinbarung Telefon 07641 451-3091,
 -3095, -3025,

E-Mail: pflgestuetzpunkt@landkreis-emmendingen.de;
www.landkreis-emmendingen.de
 Die Beratungen erfolgen telefonisch oder persönlich im Pflegestützpunkt Emmendingen in den Außensprechzeiten oder beim Hausbesuch
 Außensprechzeiten Waldkirch: Montag: 12:00 bis 16:00 Uhr, Marktplatz 1-5, Generationenbüro
Herbstzeit - Betreutes Wohnen für alte und pflegebedürftige Menschen in (Gast-)Familien
 Landvogtei 5, 79312 Emmendingen, Telefon 07641 9671590,
www.herbstzeit-bwf.de

■ Sprechstunde des Caritas-Sozialdienstes

Caritas-Sozialdienst – Allgemeine Sozial- und Lebensberatung
 Dipl.-Soz.-Päd. Frau Drechsel, Telefon 07642 9214123

Diakonisches Werk Emmendingen

Karl-Friedrich-Str. 20, 79312 Emmendingen, Telefon 07641 9185-13 (Frau Homburger) und 07641 9185-16 (Frau Funk)
 Außensprechstunde dienstags zwischen 10:00 Uhr und 13:00 Uhr (nach Vereinbarung) im evang. Gemeindezentrum Herbolzheim, Hansjakobstr. 8

Ergänzende unabhängige Teilhabeberatung für Menschen mit Behinderung (EUTB)

EUTB Lebenshilfe KV Emmendingen e.V.

Karl-Friedrich-Str. 68/1, 79312 Emmendingen, Telefon 07641 93341-214 (Frau Heiß und Frau Kasper), Außensprechstunde in Waldkirch freitagnachmittags.

Termine bitte telefonisch vereinbaren.

EUTB Diakonisches Werk Emmendingen

Karl-Friedrich-Str. 20, 79312 Emmendingen; Telefon: 07641 9185-13 (Frau Hensel), 07641 9185-16 (Frau Funk); Außensprechstunde in Herbolzheim dienstagsvormittags.

Termine bitte telefonisch vereinbaren.

EUTB Deutsches Rotes Kreuz KV Emmendingen e.V.

Milchhofstr. 1b, 79312 Emmendingen, Telefon 07641 96212-65 (Frau Thiemann); Außensprechstunde in Elzach donnerstags, Termine bitte telefonisch vereinbaren.

■ Kreissenorenrat des Landkreises Emmendingen

www.kreissenorenrat-emmendingen.de

■ Fachstelle Sucht

Beratung, Behandlung, Prävention

Mauermattenstraße 8, Waldkirch, Telefon 07681 24623
 Dienstag und Donnerstag 10:00 bis 17:00 Uhr, E-Mail fs-emmendingen@bw-lv.de

Emma, Jugend- und Drogenberatung

Friedhofstraße 1, Waldkirch, Telefon 07681 3891

■ Krebsinformationsdienst

Telefon 0800 420 3040, kostenfrei, täglich 8:00 bis 20:00 Uhr

E-Mail: krebsinformationsdienst@dkfz.de;

Internet: www.krebsinformationsdienst.de

■ Hilfetelefon „Gewalt gegen Frauen“

Rufnummer 08000 116 016 oder www.hilfetelefon.de.

Frauenhorizonte: Telefon 0761 2858585 oder info@frauenhorizonte.de

■ Notruf-Fax der Integrierten Leitstelle direkt über 112 erreichbar

Wer einen Notruf per Fax absetzen will, kann dies nun über die Notrufnummer 112 tun. Den Vordruck kann man über die Homepage des DRK-Kreisverbandes Emmendingen unter www.drk-emmendingen.de, Rubrik Rettungsdienst, Integrierte Leitstelle, herunterladen.

Falls der zuständige Tierarzt nicht erreichbar ist, versieht den tierärztlichen Notdienst für Kleintiere an diesem Wochenende: Samstag/Sonntag, 11.06./12.06.2022

Tierärztliche Fachpraxis Anke Stöhr, Bahlingen a. Kaiserstuhl Schochenwinkel 27, Tel. 01573 9126809

Dr. Hesse, Forchheim, Aspergstr. 10, Tel. 07642 2324

Der Notfalldienst für Großtiere wird am Sonntag in der Zeit von 10 – 18.00 Uhr versehen. Seit 01.01.2022 ist ein tierärztlicher Kleintiernotdienst eingerichtet, der werktags von 18 - 8.00 Uhr besetzt ist und tagesaktuell über den Haustierarzt zu erfragen ist.



Fronleichnamfest am 16. Juni

Blumenschmuck am Fronleichnamstag

Es ist ein schöner Brauch, die Plätze, an denen die Eucharistie gefeiert wird, und die Prozessionswege schön zu gestalten. Es wäre wünschenswert, wenn auch in diesem Jahr wieder Blumenteppeiche gelegt (Alternative Blumentepich in der Pizzaschachtel), Häuser beflaggt, Birken aufgestellt und auf den Straßen am Prozessionsweg Ornamente aus Blumen gelegt werden. Zum Schmücken des Kirchplatzes können gerne Blumen gesammelt werden. Diese können am Vorabend des Fronleichnamfestes ab 17:00 Uhr bei der Kirche Oberwinden abgegeben werden. Auch Gartenblumen jeder Art werden gebraucht.

Parkplatz vor der Kirche freihalten

Wir bitten um Freihaltung des Parkplatzes vor der Kirche, vor der ehem. Sparkasse und am Fürst-Erich-Platz in Oberwinden am Fronleichnamstag ab 6:00 Uhr, sowie den Prozessionsweg in der Grünstraße.

Fronleichnam 2022

Alle Gemeindemitglieder der Pfarrgemeinden Winden/Oberspitzenbach und die Mitglieder der Vereine sind herzlich eingeladen, das Fest mitzugestalten und mitzufeiern, zur Ehre unseres Herrn.

Um 9:00 Uhr ist der Festgottesdienst auf dem Kirchplatz in Oberwinden (die Mitglieder der Vereine treffen sich um 8:45 Uhr beim Rathaus und ziehen von dort zum Kirchberg). Nach dem Schlussgebet ist Aussetzung des Allerheiligsten, dann beginnt die Prozession in folgender Ordnung: Ministrantengruppe mit Kreuz und Fahnen – Musikkapelle Oberwinden – Träger mit Stephanusstatue – Feuerwehr – Schützenverein – Fahnenträger mit Mutter Anna – Historikverein – Fahnenträger mit Hörnleberg-Muttergottes – Kirchenchor – Fahnenträger mit St. Leonhard – Kinder mit Eltern zum Blumen streuen – Ministranten – Kommunionkinder – Ministranten mit Schellen und Rauchfass – Priester mit Allerheiligstem – Träger mit Josefstatue – Fahnenträger mit St. Barbara – Musikverein Katzenmoos – Fahnenträger mit Hl. Stephanus – Pfarrgemeinde – Ministrantengruppe mit Fahnen.

Die Prozession zieht durch die Grünstraße – Hauptstraße – über die Dorfbrücke zum Fürst-Erich-Platz, dort wird die 1. Station sein. Anschließend ziehen wir gemeinsam zum Kirchberg, wo die 2. Station ist mit abschließendem Te Deum und Segen. Während der Prozession werden die Musikkapellen abwechselnd spielen. Alle Gläubigen, die den Prozessionsweg mitgehen, werden gebeten, ihn im stillen Gebet zu gehen. Kinder sind herzlich eingeladen, während der Prozession Blumen zu streuen.

Bei gutem Wetter ist im Anschluss an die Feier ein Umtrunk im Pfarrgarten.

Blumentepich in der Pizzaschachtel

Fast wie vor Corona können wir unsere Fronleichnamsgottesdienste feiern. Da die Aktion „Blumentepich in der Pizzaschachtel“ im letzten Jahr großen Anklang gefunden hat, laden wir wieder alle ein, neben den gestalteten Blumentepichen und Stationsaltären beim Blumentepichmosaik bei/in den Kirchen mitzumachen. Dieses Blumentepichmosaik wird es in der Kirche geben, wo wir die Fronleichnamsgottesdienste feiern.

Dazu benötigen Sie Blüten, Samen, Farben.... und jeder eine Pizzaschachtel. Gerne können Sie sich als Familie, Gruppe oder auch als Einzelperson daran beteiligen.

Ab Pfingsten finden sie leere (Familien-)Pizzaschachteln zum Abholen hinten in den Kirchen. Natürlich kann auch eine andere Schachtel in ähnlicher Größe genommen werden. Die geschmückten Schachteln bringen Sie bitte am Tag vor Fronleichnam in die Kirche – links oder rechts beim Eingang (in der Regel vor 18:00 Uhr).

Wir bitten Sie, Ihr Kunstwerk dann am Abend von Fronleichnam wieder abzuholen für Ihren Blumentepich zuhause. Wir freuen uns auf viele kleine Blumenteppeiche, die zu einem großen bunten Mosaikteppich werden.

Öffnungszeiten der kath. Pfarrbüros

Oberwinden, Kirchberg 16,
Tel.: 07682 / 256, Fax: 07682 / 8435

E-Mail: hoernleberg@kath-oberes-elztal.de

Öffnungszeiten: Montag und Donnerstag von 9:00 – 12:00 Uhr

Mittwochnachmittag von 15:00 – 18:00 Uhr

Elzach, Kirchplatz 6,

Tel.: 07682 / 8083-0, Fax: 07682 / 8083-10

E-Mail: info@kath-oberes-elztal.de

Öffnungszeiten:

Mittwoch, Donnerstag, Freitag von 09:00 – 12:00 Uhr

Donnerstag von 15:00 – 18:00 Uhr

VEREINSNACHRICHTEN

Schützenverein 1926 Oberwinden e.V.

Jahreshauptversammlung

Einladung

Zur Jahreshauptversammlung am **Samstag, 25. Juni** um **20:00 Uhr** im Schützenhaus laden wir alle Vereinsmitglieder, Ehrenmitglieder, Freunde und Gönner recht herzlich ein.

Tagesordnung:

1. Begrüßung
2. Totenehrung
3. Geschäftsberichte
4. Jahresausblick
5. Ehrungen
6. Aussprache: Geschäftsberichte
7. Wahlen
8. Wünsche und Anregungen

(Anträge zum Tagesordnungspunkt „8. Wünsche und Anregungen“ sind gemäß der Satzung „§ 11 Die Hauptversammlung, Ziffer 3.“ bis **Samstag, 18. Juni 2022**, bei der Vorstandschaft schriftlich einzureichen.)

*Auf euer Kommen freut sich
die Vorstandschaft*

AUS DEN NACHBARGEMEINDEN

Tourist-Info Freiamt

Kunstaussstellung im Kurhaus Freiamt

Die DRK-Tagespflege Hilda aus Waldkirch-Kollnau stellt bis zum 30. Juni 2022 im Kurhaus Freiamt künstlerische Arbeiten ihrer Gäste aus.

Die Ausstellung ist täglich von 9:00 bis 17:00 Uhr geöffnet. Die Ausstellungszeiten können aufgrund von Veranstaltungen im Ausstellungsraum kurzfristig abweichen.

Garten geöffnet bei Ursula Hauber, Freiamt

Ursula Hauber öffnet am **Sonntag, 12. Juni** zwischen 12:00 und 18:00 Uhr ihre Gartentür in Freiamt (Niedertal 8) für Besucher:innen. Gäste können sich bei einem Gartenspaziergang eine kleine Auszeit vom Alltag gönnen und die frühsummerliche Blütenfülle genießen. Der Eintritt kostet 3,50 Euro. Feriengäste aus Freiamt haben mit der KONUS-Gästekarte freien Eintritt. Weitere Informationen erhalten Interessierte unter Telefon 07645 1305 und www.ursulasgarten.de.

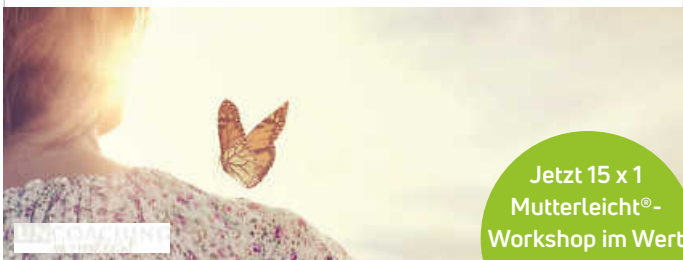
Geführte Wanderungen in Freiamt

Die Tourist-Information Freiamt bietet am **Dienstag, 14. Juni** eine Wanderung mit dem Titel „Über den Glasig“ mit dem Wanderführer Gerhard Rist an. Treffpunkt ist um 14:00 Uhr beim Gasthaus Zur Waldlust. Die geführten Wanderungen sind kostenlos. Gutes Schuhwerk und witterungsentprechende Kleidung werden empfohlen.

Nähere Informationen zu den geführten Wanderungen finden Interessierte auf der Seite www.tourismus.freiamt.de unter dem Punkt geführte Wanderungen.



Exklusiv für Nussbaum Club-Mitglieder



Jetzt 15 x 1 Mutterleicht®-Workshop im Wert von je 350 € gewinnen!

Gewinnspiel: Mutterleicht®-Workshop

Lösungswort: »Mutterleicht-Workshop«
Im 6-teiligen Mutterleicht®-Workshop, der online stattfindet, geht es darum, dich als Mutter zu inspirieren, deinen neuen Weg zu finden und diesen mit Leichtigkeit zu gehen. Mehr Infos und Termine unter www.un-coaching.de/mutterleicht

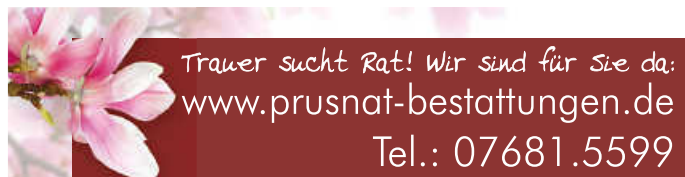
Teilnahmeschluss: Sonntag, 19.06.2022

Jetzt teilnehmen nach einer einmaligen und kostenlosen NussbaumID-Registrierung unter www.lokalmatador.de/webcode/vorteil-25995

Die Gewinner/-innen und andere Gewinnspiele finden Sie auf www.lokalmatador.de, zudem werden Sie über Ihren Gewinn schriftlich benachrichtigt. Ausgeschlossen von der Teilnahme sind Personen unter 18 Jahren sowie Mitarbeiter des Verlages und deren Angehörige. Die Teilnahme ist pro Person nur einmal möglich. Weitere Teilnahmebedingungen und sonstige Hinweise zu Gewinnspielen finden Sie unter: www.lokalmatador.de/vorteilsclub/teilnahmebedingungen
Nussbaum Medien Weil der Stadt GmbH & Co. KG - Merklinger Str. 20 - 71263 Weil der Stadt - www.nussbaum-medien.de

PLATZIERUNGSWÜNSCHE werden beachtet, aber können leider nicht immer eingehalten werden.

TRAUER



Bitte beachten Sie!

Vorverlegter Anzeigenschluss (um 1 Tag) in Kalenderwoche 24/2022 (13.06. bis 17.06.22) Feiertag Fronleichnam (16.06.).



www.nussbaum-medien.de

Pflegeimmobilie als Kapitalanlage

Mietrendite bis 3,5 %, staatlich abgesichert, langfristige Pachtverträge über 20 Jahre, ab 166.000,- Euro, Bestands- und Neubauobjekte.

Günstige KfW-Konditionen möglich.
Wir stellen für Sie den Kontakt her!

Emil-Haag-Straße 27
71263 Weil der Stadt
Fon 07033 5266-75
info@brigitte-nussbaum.de


Brigitte Nussbaum
GmbH und Co. KG

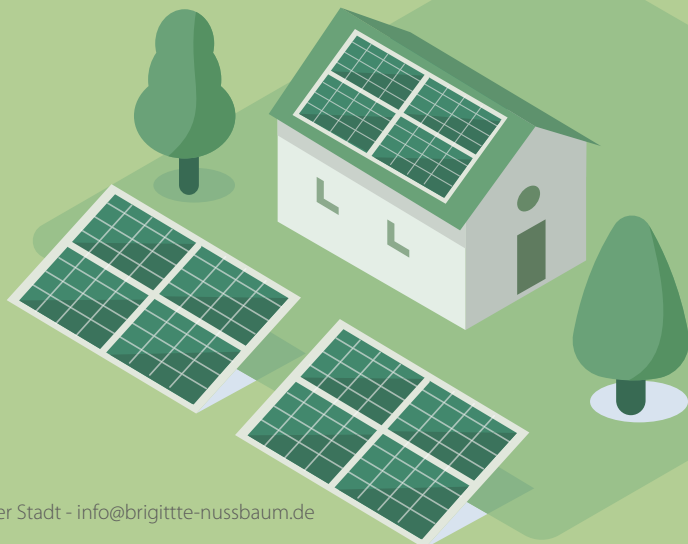
Grünes Investment

Nachhaltig, fair und verantwortungsvoll in eine Geldanlage mit Weitblick.

Solarbeteiligung ab einer Mindestbeteiligung von 10.000 EUR bei einer Laufzeit von 9 Jahren und ca. 5 % Rendite p. a. (IRR).

Interesse?

Rufen Sie uns an unter **07033 5266 75**
Wir stellen den Kontakt für Sie her!




Brigitte Nussbaum
GmbH und Co. KG

Emil-Haag-Straße 27 - 71263 Weil der Stadt - info@brigitte-nussbaum.de



Foto: vgajic/iStock/Getty Images Plus/ shop.lgl-bw.de

FREIZEIT

SECHS NEUE WANDERKARTEN FÜR BADEN-WÜRTTEMBERG

Staatssekretärin Andrea Lindlohr hat die neuen amtlichen Wanderkarten für Mannheim, Eberbach, Bruchsal, Karlsruhe, Rastatt und Baden-Baden vorgestellt.

Das Landesamt für Geoinformation und Landentwicklung (LGL) hat jetzt eine ganze Reihe neuer Wanderkarten herausgebracht. „Hochpräzise amtliche Daten und das ehrenamtliche Engagement der großen Wandervereinen Baden-Württembergs machen es möglich, dass die Wanderkarten des Landes topaktuell und genau sind“, sagte die Staatssekretärin für Landesentwicklung und Wohnen, Andrea Lindlohr. „Die zahlreichen Wanderwege und Wanderziele in den sechs neuen Karten verweisen auf die großartige Vielfalt unserer Natur- und Kulturlandschaften, die sehr viele Bürgerinnen und Bürger gerne erwandern“, so Lindlohr weiter.

Das Land der 1.000 Hügel

Mit dem Mannheimer Blatt (W201) können der Burgensteig und der Blütenweg, die Hauptwandererrouten der Bergstraße erkundet werden. Hoch hinaus kann man mit der Karte Eberbach (W203): Damit lässt sich die höchste Erhebung des Odenwalds, der Katzenbuckel, erklimmen.

Die Blätter Bruchsal (W210) und Karlsruhe (W215) führen durch einige Etappen des beliebten Weitwanderweges Odenwald-Vogesen (HW7). In der Nähe von Bruchsal offenbart der Rundwanderweg durch das Naturschutzgebiet Rothenberg eine der Besonderheiten

des Kraichgaus, dem Land der 1.000 Hügel, mit seinen mystischen Hohlwegen.

Den badischen Jakobsweg erkunden

Rund um Karlsruhe (W215) können Rund- und Erlebniswege wie der Drachenrundweg auf dem Michaelsberg erlebt werden, dessen beeindruckender Rundblick den Höhepunkt dieser Tour darstellt. Dem Rhein weiter Richtung Süden mit den Karten Rastatt (W224) und Baden-Baden (W225) folgend, wartet auch ein international anmutender Weg darauf, zu Fuß entdeckt zu werden: Der Badische Jakobsweg führt auf seiner Pilgertour über 320 Kilometer und 17 Etappen bis nach Breisach im Schwarzwald.

57 von 72 geplanten Karten sind fertig

„Das Kartenwerk der Serie 1:25.000 ist noch im Aufbau, aber mit den sechs neuen Kartenblättern biegen wir nun langsam auf die Zielgerade ein: 57 von 72 geplanten Karten sind nun fertig.

Touristische Informationen, wie beispielsweise Aussichtspunkte, Schutzhütten, Grillplätze, Sehenswürdigkeiten und Wanderheime, sind in dieser Kartenserie ebenso enthalten wie Bahnhöfe, Haltepunkte und Bushaltestellen. „Premiumwege, Qualitätswege, Weitwanderwege, viele Erlebniswege und sogar Pilgerwege – die Karten des Landesamts

bieten tolle Wandererlebnisse für jede und jeden“, so Staatssekretärin Lindlohr.

Modernste Vermessungstechnik

Das LGL erfasst die Landschaftstypen Baden-Württembergs laufend mit modernster Vermessungstechnik in höchster Präzision. Auf Grundlage dieser Daten entstehen eine Reihe von Daten- und Kartenprodukten, aus denen das Landesamt flächendeckend für ganz Baden-Württemberg Freizeit-, Wander- und Sonderkarten in verschiedenen Maßstäben herausgibt. Dabei arbeitet das LGL seit Jahrzehnten auch mit den Wandervereinen im Land erfolgreich zusammen. Darüber hinaus werden die Daten zudem mit der App „BW-Map mobile“ auch digital angeboten.

(Staatsministerium Baden-Württemberg/red)



Quelle: shop.lgl-bw.de



Quelle: shop.lgl-bw.de



Die sechs neuen amtlichen Wanderkarten können Sie direkt im Artikel bestellen. Hier finden Sie weitere Tipps, Links und Downloads zum Thema Wandertouren in Baden-Württemberg:

<https://lokalmatador.net/wanderkarten-bw/>

IMMOBILIEN

WIR SUCHEN IHRE IMMOBILIE!

WIR SUCHEN:

- **Gewerbe- / Industrieobjekte** für einen Unternehmer ab 1.000 m² Nutzfläche Büro- oder Lagerfläche
- **Mehrfamilienhäuser** für eine Versicherungsgesellschaft ab 400 m² Wohnfläche
- **1- bis 2,5-Zimmer-Wohnung** für einen Kapitalanleger bis 350.000 €
- **3- bis 5-Zimmer-Wohnung** bis 600.000 € für ein Beamtenehepaar
- **Freistehendes EFH** bis 1,2 Mio. € für Ärztenehepaar mit Familie
- **RH oder DHH** bis 850.000 € für Ingenieur mit Familie
- **Grundstücke** für einen Bauträger ab 1.000 m²

ODER VERKAUFEN SIE IHRE IMMOBILIE DIREKT AN UNS – DISKRET, SCHNELL UND SICHER!

INFO-TELEFON: 0800 3 200 600

WWW.WIR-KAUFEN-DEINE-IMMOBILIE.DE

Bekannt aus der Fernseh-Werbung bei RTL und n-tv



KÖNIGSKINDER
IMMOBILIEN

Königskinder Immobilien GmbH

Königstraße 62
70173 Stuttgart

info@koenigskinder.de

www.koenigskinder.de

Energieausweis - Teil 2 -

Seit 2014 ist es Pflicht: das Vorlegen eines Energieausweises bei dem Verkauf oder der Vermietung einer Immobilie. Wer dagegen verstößt, riskiert hohe Geldstrafen von bis zu 15.000 €. Betroffen von dieser Regelung sind sowohl Wohngebäude als auch Nichtwohngebäude. Bei dem Verkauf oder der Vermietung einer Wohnung muss der Energieausweis des gesamten Hauses vorgelegt werden, diesen können Sie bei der Hausverwaltung erfragen. Selbstverständlich gibt es keine Regel ohne Ausnahme. Ausgenommen von der ge-

setzlichen Pflicht sind z.B. unter Denkmalschutz stehende Gebäude sowie „Abrisshäuser“.

Spätestens bei der Besichtigung muss der Energieausweis vorgelegt werden.

- Fortsetzung erfolgt KW 25 -

AUTO

Audi-BMW-Mercedes-Porsche-VW-Jaguar-Maserati-AlfaRomeo-Honda-Jeep-Nissan-Skoda-Toyota-Volvo-AMG-

ACHTUNG



ANKAUF GEPFLEGTER FAHRZEUGE & Sportwagen – Wohn- und Reisemobile – SUVs – Cabriolets – Old-/New- und Youngtimer & gepflegter Fahrzeuge aller Marken & Modelle

☎ **0711 - 3424 7363**

info@auto-schwab-fellbach.de

Alpina-AstonMartin-Ferrari-Lexus-Lotus-Adria-Bürstner-Hobby-Hymer-Karmann-LMC-Pössl-Rapido-Westfalia



GESCHÄFTSANZEIGEN



Ihre Immobilienexperten in der Region für alle Fragen rund um Ihre Immobilie, ob Immobilienbewertung, Energieausweis, Kauf, Verkauf auch auf Rentenbasis und Vermietung.

Profitieren Sie von unserer über 41-jährigen Erfahrung. Rufen Sie uns an, mit uns kann man reden!

GARANT
IMMOBILIEN

Telefon: 0761 88 85 72-70
freiburg@garant-immo.de
www.garant-immo.de