

AMTLICHE BEKANNTMACHUNGEN

Festbankett | 100 Jahre Soli Oberwinden

Am Freitag, 9. September 2022 feierte der Rad- und Motorsportverein „Solidarität“ Oberwinden e.V. im Rahmen eines Festbanketts sein 100-jähriges Vereinsjubiläum.

Mit Stolz kann die „Soli“ auf 100 Jahre Vereinsgeschichte zurückblicken - ein schöner Grund Rückschau zu halten auf die vielen sportlichen Erfolge des Vereins, auf die Tätigkeit der Sportler und der Personen, die diesen Verein ins Leben riefen, ihn damals geprägt haben und diejenigen, die ihn heute prägen.

Vielen Dank allen die in vielen Stunden ihrer Freizeit Kleines und Großes für die Vereine leisten.



Die Vorstandschaft des RMSV Solidarität Oberwinden
Foto: (Bild: Gemeinde Winden im Elztal)

Austausch der Wasseruhren

Wir möchten darüber informieren, dass in den nächsten Wochen (bis ca. Ende Oktober) in beiden Ortsteilen Wasseruhren gewechselt werden müssen. Ein genauer Zeitplan für die betroffenen Haushalte kann leider nicht festgelegt werden. Die Hauseigentümer werden gebeten darauf zu achten, dass der Zugang zu den Wasseruhren frei begehbar ist. Wir bitten um Beachtung und Ihr Verständnis.
Ihre Gemeindeverwaltung

Windener Kinderferienprogramm 2022

Vielen herzlichen Dank



sagen wir allen Mitwirkenden, den örtlichen Vereinen und vielen Privatpersonen mit ihren fleißigen Helferinnen und Helfern für ihren tollen Einsatz.

Mit Ihren Ideen und Ihrem großen ehrenamtlichen Engagement haben Sie uns dabei unterstützt, dieses Kinderferienprogramm trotz der aktuellen Situation durchzuführen.

Sie haben dafür gesorgt, dass die Kinder in unserer Gemeinde auch in diesem außergewöhnlichen Jahr wieder eine schöne Ferienzeit erleben durften. 21 Programmpunkte an 20 Ferienprogrammtagen gab es beim diesjährigen Kinderferienprogramm.

Und da dies ganz besonders wichtig ist, sagen wir hierfür allen Verantwortlichen

Herzlichen Dank!

So verabschieden wir uns für dieses Jahr von euch und freuen uns auf das Kinderferienprogramm 2023.

Euer Ferienprogrammteam vom Rathaus



Fotos: Gemeinde Winden im Elztal



Informationen für Mieter und Vermieter

Mit dem neuen Bundesmeldegesetz werden erstmals bundeseinheitliche Vorschriften geschaffen.

Anmelden einer Wohnung

Es bleibt bei der allgemeinen Meldepflicht. Wer eine Wohnung bezieht, muss sich bei der Meldebehörde des neuen Wohnortes **innerhalb von zwei Wochen** nach Einzug anmelden.

Folgende Ausnahmen von der Meldepflicht werden in das Bundesmeldegesetz neu aufgenommen:

- Wer in Deutschland aktuell bei einer Meldebehörde gemeldet ist und für einen **nicht länger als sechs Monate** dauernden Aufenthalt eine weitere Wohnung bezieht, muss sich für diese weitere Wohnung nicht anmelden.
- Für Touristen die sonst im Ausland wohnen besteht eine Anmeldepflicht nach drei Monaten.
- Solange Bürgerinnen und Bürger aktuell bei einer Meldebehörde in Deutschland gemeldet sind, müssen sie sich generell nicht anmelden, wenn sie in Krankenhäusern, Pflegeheime oder sonstigen Einrichtungen, die der Betreuung pflegebedürftiger oder behinderter Menschen oder der Heimerziehung dienen, aufgenommen werden oder dort einziehen.

Mitwirkungspflicht des Wohnungsgebers – Bestätigung

Wieder eingeführt wird die Mitwirkungspflicht des Wohnungsgebers bzw. des Wohnungseigentümers bei der Anmeldung und bei der Abmeldung (z. B. beim Wegzug in das Ausland). Wohnungsgeber ist, wer einem anderen eine Wohnung tatsächlich zur Benutzung überlässt. Für Personen, die zur Untermieter wohnen ist der Hauptmieter Wohnungsgeber.

Damit können künftig sogenannte Scheinanmeldungen wirksamer verhindert werden. Wohnungsgeber bzw. die Wohnungseigentümer müssen den Mieterinnen und Mietern den Ein- oder Auszug schriftlich bestätigen. Die Wohnungsgeberbescheinigung ist stets bei der Anmeldung in der Meldebehörde vorzulegen. Sie steht als Download auf der Homepage der Gemeinde Winden im Elztal (www.winden-im-elztal.de) zur Verfügung

Abmeldung einer Wohnung

Die Abmeldung einer Wohnung ist wie bisher nur bei Wegzug ins Ausland bzw. bei Aufgabe einer Nebenwohnung erforderlich.

Schwarzwald-Baar-Kreis) einen Natura 2000-Managementplan (MaP). Eingeleitet wird dieses Verfahren mit einer öffentlichen Informationsveranstaltung am **Donnerstag, 22. September**, um 16:00 Uhr auf dem Kandel. Treffpunkt ist der Parkplatz Kandel neben der Bergwelt. Die Veranstaltung dauert rund zwei Stunden. Nach einer Einführung über das Schutzgebietsnetz Natura 2000 sowie die Inhalte und Ziele von Managementplänen ist eine Geländebegehung geplant, bei welcher einige Vogelarten und deren Lebensräume des Natura 2000-Gebiets exemplarisch vorgestellt werden.

Der MaP dient als Grundlage für die Erhaltung wertvoller Vogelarten von europäischer Bedeutung und deren Lebensräume. Während der Planerstellung haben Betroffene sowie Gemeinden, Behörden und Verbände mehrfach die Gelegenheit, sich über die Planungen zu informieren und aktiv daran mitzuwirken.

Das RP hat auf seiner Homepage (www.rp-freiburg.de) unter Aktuelles Informationen und eine Übersichtskarte zum Vogelschutzgebiet veröffentlicht. Für weitere Fragen stehen Ina Hartmann (Verfahrensbeauftragte) unter 0761 208-4144 oder per E-Mail an Ina.Hartmann@rp.fw.bwl.de oder Regina Biss (stellv. Verfahrensbeauftragte) unter 0761 208-4139 oder per E-Mail an Regina.Biss@rp.fw.bwl.de zur Verfügung.

Das RP weist darauf hin, dass die Kandelstraße (L186) bei Waldkirch voraussichtlich von Dienstag, 13. September, bis Samstag, 22. Oktober, ab dem Hotel Altersbach gesperrt. Die Anfahrt zum Parkplatz Kandel ist somit nur über das Glottertal möglich.

Fundsachen

Im Rathaus wurden folgende Fundsachen abgegeben:
1 Schlüsselbund

Die Fundsachen können während der Öffnungszeiten (Montag bis Freitag 8:30 Uhr bis 12:00 Uhr, Donnerstag 16:00 Uhr bis 18:00) beim Fundbüro im Rathaus Oberwinden, Bahnhofstraße 1, 79297 Winden im Elztal vom Verlierer abgeholt werden.

BEKANNTMACHUNGEN ANDERER BEHÖRDEN

Regierungspräsidium Freiburg



Regierungspräsidium erstellt Managementplan (MaP) für das Vogelschutzgebiet Mittlerer Schwarzwald

Öffentliche Informationsveranstaltung am **Donnerstag, 22. September** auf dem Kandel

Das Regierungspräsidium Freiburg (RP) erstellt für das Vogelschutzgebiet Mittlerer Schwarzwald (Ortenaukreis, Emmendingen, Breisgau-Hochschwarzwald, Rottweil und

Verwaltung der Gemeinde

WINDEN IM ELZTAL

Anschrift: Bahnhofstraße 1
79297 Winden im Elztal



Öffnungszeiten:

Mo. - Fr. 8:30 Uhr - 12:00 Uhr, Do. 16:00 Uhr - 18:00 Uhr
Selbstverständlich sind nach Absprache auch Termine außerhalb der Öffnungszeiten möglich.

Bürgermeister	Klaus Hämmerle	Tel. 07682 9236-10
Sekretariat	Silvia Becherer	Tel. 07682 9236-10
	Bianca Tränkle	Tel. 07682 9236-10

Standesamt	Andreas Schultes	Tel. 07682 9236-22
Bürgerbüro	Anja Florin	Tel. 07682 9236-12
	Anja Läufer	Tel. 07682 9236-14
	Natalie Burger	Tel. 07682 9236-16

Rechnungsamt, Bauamt

	Michael Öhler	Tel. 07682 9236-20
Gebühren/Steuern	Andreas Schultes	Tel. 07682 9236-22
Gemeindekasse	Bettina Rietschle	Tel. 07682 9236-24
	Eva Granget	Tel. 07682 9236-23
Bauhof	Martin Häringer	Mobil 0177 6328119
Kläranlage	Norbert Riegger	Tel. 07685 1268
Wassermeister	Martin Häringer	Mobil 0172 7616283
Hausmeister Schulen	Helmut Haas	Mobil 0162 1326276

Telefax: 07682 9236-79

E-Mail: gemeinde@winden-im-elztal.de

Internet: www.winden-im-elztal.de

Amtsgericht Emmendingen - Grundbuchamt
(zuständig für Winden im Elztal)
Liebensteinstr. 2, 79312 Emmendingen
Tel. 07641/96587-600, Fax: 07641/96587-603

Einfach ausschneiden und gut sichtbar aufbewahren

Landratsamt Emmendingen



Verbot des Anzündens von Feuer im oder am Wald außer Kraft

Seit **Sonntag, 11. September 2022**, ist die aktuelle Polizeiverordnung, mit der sämtliches Feuermachen im Wald und im Abstand von weniger als 100 Metern zum Waldrand untersagt worden war, außer Kraft. Die Witterung ist waldfreundlicher geworden, teilt das Forstamt zur Begründung mit, die Durchfeuchtung der Vegetation und der ersten Bodenzentimeter seien derzeit gegeben. Sollten sich jedoch in den kommenden Wochen wieder längere Trockenphasen mit Gefahr für den Wald einstellen, bestehe jederzeit die Möglichkeit, dass eine neue Polizeiverordnung erlassen wird. Weiterhin darf im Wald nicht geraucht werden. Dies ist jedes Jahr grundsätzlich in der Zeit vom 1. März bis 31. Oktober verboten.

Herbstwartung des Hugenwaldtunnels steht an

Wegen der regulären jährlichen Herbstwartung ist der Hugenwaldtunnel der B 294 bei Waldkirch von **Montag, 26. September 2022 bis einschließlich Freitag, 30. September 2022** jeweils in den Nachtstunden zwischen 19:00 Uhr und 6:00 Uhr gesperrt. Die Umleitung erfolgt in dieser Zeit über Waldkirch, sie ist entsprechend ausgeschildert. Allerdings ist mit Verkehrsbehinderungen zu rechnen. Ortskundige Verkehrsteilnehmer werden gebeten, den Bereich weiträumig zu umfahren. Die Straßenmeisterei Waldkirch bittet um Verständnis.

Sammelaktion „Zu schade zum Wegwerfen“

Viele gut erhaltene Produkte werden aus verschiedenen Gründen nicht mehr benötigt, funktionieren aber noch und sind einfach zu schade zum Wegwerfen. Sie werden in einer gemeinsamen Sammelaktion der Abfallwirtschaft des Landkreises Emmendingen und der Beschäftigungsgesellschaft WABE und 48-Grad-Süd im Herbst auf sechs Plätzen gesammelt. Gefragt sind Geschirr und Besteck, Vasen und Dekoartikel, Tischdecken und Bettwäsche, funktionsfähige Küchengeräte und Elektrogeräte sowie Spielwaren.

- In **Emmendingen** sammelt 48-Grad-Süd am Samstag, 17. September 2022 von 9:00 bis 14:00 Uhr auf dem Gelände der Fa. ROM-Kompost beim Recyclinghof.
- In **Waldkirch** sammelt die WABE-Beschäftigungsgesellschaft am Samstag, 17. September 2022 von 9:00 bis 14:00 Uhr auf dem Recyclinghof.
- In **Endingen** sammelt 48-Grad-Süd am Samstag, 24. September 2022 von 9:00 bis 14:00 Uhr auf dem Grünschnittplatz.
- In **Elzach** sammelt die WABE-Beschäftigungsgesellschaft am Samstag, 24. September 2022 von 9:00 bis 13:00 Uhr vor dem Recyclinghof auf dem Gelände des Betonwerks Elzach.
- In **Herbolzheim** sammelt 48-Grad-Süd am Samstag, 1. Oktober 2022 von 9:00 bis 14:00 Uhr auf dem Grünschnittplatz.
- In **Denzlingen** sammelt die WABE-Beschäftigungsgesellschaft am Samstag, 1. Oktober 2022 von 9:00 bis 14:00 Uhr auf dem Grünschnittplatz.

Die Gegenstände können nur angenommen werden, wenn sie noch geeignet sind, im Kaufhaus der WABE „Hin und Weg“ in Waldkirch (Damenstraße 2) oder in den Fairkauf-Kaufhäusern von 48° Süd in Denzlingen, Emmendingen, Endingen und Herbolzheim zum Verkauf angeboten zu werden. Daher erfolgt eine Bewertung sowohl nach der Qualität als auch nach der Markttauglichkeit. Die Abfallwirtschaft bittet aus diesem Grund um Verständnis dafür, dass nicht immer alle angebotenen Waren entnommen werden können. Wer dies vor der Fahrt zur Sammelstelle abklären will, kann sich vorab bei der WABE (Frau Eichele oder Frau

Ganter, Telefon 07681 4740556) und 48° Süd (Frau Feldmeier oder Herr Wastell, Telefon 07643 3339230) erkundigen. Beide Einrichtungen bieten schöne Gebrauchsgüter zum Verkauf für alle Interessenten an. Die Öffnungszeiten und weitere Infos gibt's im Internet unter www.wabe-waldkirch.de und www.48gradsued.de

Unfallkasse Baden-Württemberg



Von Brandschutz bis Zebra-Theater: mit Prävention sicher und gesund ins neue Schuljahr starten

Schülerinnen und Schüler sind bei der Unfallkasse Baden-Württemberg (UKBW) unfallversichert

Nach den Sommerferien beginnt für die rund 1,5 Millionen Schülerinnen und Schüler in Baden-Württemberg das neue Schuljahr. Die Unfallkasse Baden-Württemberg (UKBW) ist seit über 50 Jahren eine kompetente Partnerin, wenn es um die Sicherheit und Gesundheit der Schülerinnen und Schüler geht. Neben baulichen Maßnahmen, altersgerechtem Sportunterricht oder Brandschutz, sorgt die UKBW mit Themen wie Verkehrssicherheit, Gewaltprävention, psychische Gesundheit und Bewegung für eine bessere Lernumgebung im Schulalltag. Es geht wieder los: Schülerinnen und Schüler packen den Schulranzen und machen sich auf den Weg in die Schule. Bereits mit dem Schritt vor die Haustür besteht der gesetzliche Versicherungsschutz. Dabei ist es egal, ob Kinder und Jugendliche den Schulweg zu Fuß bestreiten oder sich für Fahrrad, Bus und Bahn entscheiden. Dieser Schutz setzt sich auch während des Unterrichts, in der Sporthalle, im Pausenhof oder beim Klassenflug fort. Die UKBW verfolgt ihren gesetzlichen Auftrag und versichert alle Schulkinder bei Unfällen kostenfrei. Tanja Hund, Geschäftsführerin der UKBW: „Wir wünschen allen Schülerinnen und Schülern einen guten und unfallfreien Start ins neue Schuljahr. Die Sicherheit und Gesundheit der Kinder und Jugendlichen in Baden-Württemberg liegt uns sehr am Herzen. Prävention ist ein wichtiger Baustein zur Vermeidung von Schulunfällen. Hier unterstützen wir ganz konkret mit unseren Beratungsangeboten vor Ort, über den Tag der Schülersicherheit, das Zebra-Theater bis hin zu den Verkehrssicherheitstagen und Seminaren der UKBW Akademie!“ Gesund und sicher in der Schule – UKBW-Angebote.

Damit es erst gar nicht zu einem Unfall kommt, bietet die UKBW zahlreiche Präventionsangebote an.

Und falls es doch zu einem Unfall kommen sollte, umfassen die Leistungen der UKBW unter anderem die Erstversorgung im Rahmen der Ersten Hilfe, ärztliche und zahnärztliche Behandlung, Versorgung mit Medikamenten sowie Hilfs- und Heilmitteln, Krankengymnastik, ambulante und stationäre Pflege sowie Verletztenrente bei bleibenden Unfallschäden. Weitere Informationen zum Thema Prävention und Versicherungsschutz in Schulen gibt es unter <https://www.ukbw.de/sicherheit-gesundheit/betriebsarten/schulen/>.

IMPRESSUM

Herausgeber: Gemeindeverwaltung
Winden im Elztal

Druck und Verlag: Nussbaum Medien
Rottweil GmbH & Co. KG,
78628 Rottweil,
Durschstraße 70,
Telefon 0741 5340-0,
www.nussbaum-medien.de

Verantwortlich für den amtlichen Teil, alle sonstigen Verlautbarungen und Mitteilungen:
Bürgermeister Klaus Hämmerle,
Bahnhofstraße 1, 79297 Winden im Elztal oder sein Vertreter im Amt.

Verantwortlich für „Was sonst noch interessiert“ und den Anzeigenteil:
Klaus Nussbaum, Opelstraße 29,
68789 St. Leon-Rot

INFORMATIONEN

Anzeigenverkauf:
rottweil@nussbaum-medien.de

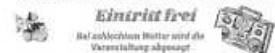
ALLGEMEINE BEKANNTMACHUNGEN

KINDERSACHEN FLOHMARKT

Samstag 17.09 von

11-17 Uhr

AM ALTEN KINDERGARTEN OW



Eintritt frei
Bei schlechtem Wetter wird die
Veranstaltung abgesagt.

Infos und Anmeldung für Verkäufer bei:

Sandra Marras 01701233108

PHICOLLAGES

tere Infos oder Anmeldung für Verkäufer wenden Sie sich bitte an Sandra Marras, 01701233108.

Freitagstreff für Menschen in Trauer

Am **Freitag, 16. September**, 17:30 bis 19:00 Uhr, findet der nächste Trauer-Treff im Markt 15, Karl-Friedrichstr. 20, in Emmendingen statt.

Für alle, die einen Abschied oder einen Verlust zu verkraften haben, bieten ausgebildete Trauerbegleiter*innen des Hospizdienstes Emmendingen-Teningen-Freiamt mit den Trägern des Caritasverbandes für den Landkreis Emmendingen e.V. und des Diakonischen Werkes des evangelischen Kirchenbezirk Emmendingen Möglichkeiten zum Gespräch mit Menschen in ähnlichen Lebenssituationen an. Wir bitten um das Tragen eines Mundschutzes. Eine Anmeldung ist nicht erforderlich. Informationen unter Telefon 07641 91850.

Trauercafé Lichtblick in Elzach

Abschied nehmen ist etwas vom Schwersten, was uns das Leben aberlangt. Da kann es hilfreich sein, wenn wir auf dem eigenen Weg durch die Trauer zwischenzeitlich innehalten und anderen Menschen begegnen können. Mit dem Trauercafé Lichtblick in Elzach bietet die Hospizgruppe ein regelmäßiges Treffen an, um Erfahrungen auszutauschen oder einfach nur zuhören und dabei zu sein. Begleitet wird die Gruppe von erfahrenden und geschulten Menschen unter der Leitung von Birgit Bartle. Wir bitten um eine Anmeldung, sie dürfen aber auch sehr gerne spontan dazu kommen...

Wir freuen uns sehr auf ihr Kommen...

Ihr Trauercafé Lichtblick-Team

Wann: **Mittwoch, 5. Oktober 2022**

dann jeden 1. Mittwoch im Monat

Wo: 79215 Elzach, Ladhof 5. im 1. OG;

Beginn: 15:30 Uhr bis ca. 17:30 Uhr

Info: Birgit Bartle Telefon 07682 67467 oder

Hospizgruppe Oberes Elztal Telefon 07682 925650

Altenwerk Elzach – Biederbach

Liebe Freunde des Altenwerks und an die verschiedenen Gruppierungen!

Für die nächsten Monate haben wir für Sie verschiedene Termine freischalten können. Am **Montag, 19. September** sollen die Frauen der Gymnastikgruppen ihre „Brasil“ wieder mitbringen. Am **Freitag, 7. Oktober** findet in St. Nikolaus der nächste Seniorengottesdienst statt. Beginn ist um 15:00 Uhr, anschließend trinken wir zusammen Kaffee im Pfarrzentrum (zum Schwätzen). Am **Freitag, 4. November** feiern wir um 15:00 Uhr wieder eine Hl. Messe für unsere Verstorbenen. Wieder Treffen anschließend im Pfarrzentrum. Am zweiten Adventssonntag haben wir im Pfarrzentrum eine Adventsfeier. Bitte die Termine notieren!

Die Termine für die Spiele-Nachmittage werden kurzfristig bekannt gegeben. Für Fragen und Infos: Telefon 07682 8624

4. Pflanzenmarkt und offener Lehrgarten

Am **Sonntag, 25. September 2022 ab 11:00 Uhr** im Lehrgarten des KOGL - Alte Straße in 79341 Kenzingen

Am letzten Sonntag im September findet ein herbstlicher Pflanzenmarkt im Lehrgarten des KOGL statt, bei dem die Besucher Pflanzen und Saatgut erwerben und Gärtnerwissen und Erfahrungen austauschen können. Pflanzenüberschüsse aus dem eigenen Garten übernimmt der KOGL gerne als Spende.

Auch wer schon immer wissen wollte, wer und was sich hinter dem „KOGL“ in Kenzingen verbirgt, ist an diesem Tag herzlich zu einem Besuch im Lehrgarten eingeladen. Die vielfältigen Aktivitäten und Angebote des Vereins werden vorgestellt und Informationen zu den Themen „hitzeresistente Stauden und Gräser“, „Lehm zur Baumpflege und -heilung“ und „Spalierobst“ weitergegeben. Führungen durch den Lehrgarten vermitteln Anregungen zur eigenen Gartengestaltung.

Selbstverständlich kommen auch Geselligkeit und Genuss nicht zu kurz.

Die Kindergruppe des KOGL presst frischen Apfelsaft. Zudem werden Suppe, Würstchen sowie Kaffee und Kuchen angeboten.

Die Verantwortlichen und Helfer dieser Veranstaltung freuen sich sehr auf einen regen Besuch und auf den Austausch mit den Besuchern.

Anmeldung für Verkaufsstände: bitte über das Landratsamt Emmendingen, Telefon 07641 451-9136 oder per E-Mail an g.lachfeld@landkreis-emmendingen.de

Standgebühr: 1 Kuchen

Kreisverband Obstbau, Garten und Landschaft Emmendingen e.V. (KOGL Emmendingen)

Sozialversicherung für Landwirtschaft, Forsten und Gartenbau

Impfen, bevor die Grippewelle rollt. Antibiotika sind gegen Grippeviren machtlos. Wer sich schützen will, dem empfiehlt die Sozialversicherung für Landwirtschaft, Forsten und Gartenbau (SVLFG), sich rechtzeitig im Herbst gegen Grippe impfen zu lassen. Die Landwirtschaftliche Krankenkasse (LKK) übernimmt die Kosten gemäß Empfehlung der Ständigen Impfkommission (STIKO).

Die Grippeimpfung schützt sehr zuverlässig vor einer schweren Erkrankung, wenn rechtzeitig gegen die richtigen Viren geimpft wird. Da sich die Virenstämme sehr häufig verändern, ist es wichtig, sich jährlich neu impfen zu lassen. Jede Impfung fordert das Immunsystem. Deshalb sollte man zum Impftermin gesund sein. Die Impfung sollte vorzugsweise jedes Jahr ab Oktober bis Mitte Dezember durchgeführt werden. Nach der Impfung dauert es etwa zehn bis 14 Tage bis der Körper einen ausreichenden Schutz vor einer Ansteckung aufgebaut hat. Auch eine spätere Impfung zu Beginn des Jahres ist meist noch sinnvoll. Insbesondere, wenn die Grippewelle noch nicht eingesetzt hat.

Die STIKO empfiehlt die Impfung gegen Grippe für:

- alle Personen ab 60 Jahren,
- gesunde Schwangere ab dem zweiten Schwangerschaftsdrittel (bei erhöhter gesundheitlicher Gefährdung infolge eines Grundleidens auch schon im ersten Schwangerschaftsdrittel),
- Menschen mit erhöhter gesundheitlicher Gefährdung aufgrund chronischer Krankheiten (zum Beispiel Diabetes, Herzerkrankungen, Asthma, Leber- und Nierenerkrankungen),
- Bewohnerinnen und Bewohnern von Alten- und Pflegeheimen,
- Personen, die als mögliche Infektionsquelle im selben Haushalt leben oder von ihnen betreute Risikopersonen gefährden können,
- Personen, die andere pflegen,
- Menschen, die Berufe ausüben, bei denen die Ansteckungsgefahr groß ist.

WICHTIGE RUFNUMMERN, NOTDIENSTE UND BEREITSCHAFTSDIENSTE



■ NOTDIENSTE

Notruf Polizei: 110
Notruf Feuerwehr, Notarzt, Rettungsdienst: 112
Rufnummer für den ärztlichen Notfalldienst (allgemein-, kinder-, augen- und HNO-ärztlicher Notfalldienst):
 116 117 (Anruf ist kostenlos);
 0761 19240

Gift-Notrufzentrale: 0761 19240

Freiburg (allgemeiner Notfalldienst), Allgemeine Notfallpraxis Freiburg, Universitätsklinikum Freiburg, Sir-Hans-A.-Krebs-Straße, 79106 Freiburg im Breisgau,

Mo., Di., Do. von 20:00 Uhr bis 24:00 Uhr,

Mi., Fr. von 16:00 Uhr bis 24:00 Uhr,

Sa., So. und Feiertag von 8:00 Uhr bis 24:00 Uhr

Kinder-Notfallpraxis Freiburg am St. Josefskrankenhaus,

Sautierstraße 1, 79104 Freiburg im Breisgau

Mo. bis Do. von 19:00 Uhr bis 22:30 Uhr,

Fr. von 16:00 Uhr bis 22:30 Uhr,

Sa., So. und Feiertag von 8:00 Uhr bis 22:30 Uhr

Von 22:30 Uhr bis 08:00 Uhr erfolgt die Notfallbehandlung durch das Zentrum für Kinder- und Jugendmedizin des Universitätsklinikums, Mathildenstraße 1 (Anfahrt über Heiliggeiststraße 1) in 79106 Freiburg im Breisgau.

Augen-Notfallpraxis an der Universitätsaugenklinik Freiburg, Kilianstr. 5, 79106 Freiburg im Breisgau,

Mo., Di., Do. von 19:00 Uhr bis 22:00 Uhr,

Mi. von 13:00 Uhr bis 22:00 Uhr,

Fr. von 16:00 Uhr bis 22:00 Uhr,

Sa., So. und Feiertag von 8:00 Uhr bis 22:00 Uhr

Notfallpraxis am Kreiskrankenhaus Emmendingen, Gartenstraße 44, 79312 Emmendingen, Öffnungszeiten der

Notfallpraxis (vorherige Anmeldung nicht erforderlich)

Mo., Di. und Do. von 19:00 Uhr bis 22:00 Uhr,

Mi. und Fr. von 16:00 Uhr bis 22:00 Uhr,

Sa., So. und Feiertag von 8:00 Uhr bis 22:00 Uhr

■ APOTHEKEN-NOTDIENSTE

Dienstbereitschaft von 8:30 Uhr bis 8:30 Uhr des folgenden Tages:

Mi., 14.09. Apotheke auf der Bleiche, Emmendingen

Lessingstr. 19, Tel. 07641 51852

Do., 15.09. Apotheke am Heidacker, Freiamt-Ottoschwanden

Hauptstr. 49, Tel. 07645 917877

Waldhorn-Apotheke, Sexau

Emmendinger Str. 6, Tel. 07641 47575

Fr., 16.09. Apotheke im Kohlerhof, Denzlingen

Rosenstr.1, Tel. 07666 949110

Sa., 17.09. Breisgau-Apotheke, Teningen

Alemannenstr. 2a, Tel. 07641 8460

Kandel-Apotheke, Waldkirch

Fabrik Sonntag 5a, Tel. 07681 4925250

So., 18.09. Bürkle-Apotheke, Emmendingen

Schillerstr. 19, Tel. 07641 42301

Schwarzwald-Apotheke, Simonswald

Talstr. 36a, Tel. 07683 794

Mo., 19.09. Stadt-Apotheke, Waldkirch

Lange Str. 37, Tel. 07681 479110

Di., 20.09. easyApotheke, Emmendingen

Freiburger Str. 4, Tel. 07641 954280

■ PFLEGEDIENSTE

Kirchliche Sozialstation Oberes Elztal e.V.

Schwimmbadstraße 11, 79215 Elzach, Telefon 07682 909040,

Fax 07682 909041

Dorfhelferin, Einsatzleitung

Birgitta Fahrlander, Telefon 0176 17612633,

E-Mail: birgitta.fahrlander@dorfhelferinnenwerk.de

Ambulanter Pflegedienst Heike Schmoock

Spitzenbacher Straße 16, 79297 Winden im Elztal

Telefon 07682 921537, Fax 07682 921538

Pflegestützpunkt des Landkreises Emmendingen

Romaneistraße 3, 79312 Emmendingen

Kontakt und Terminvereinbarung Telefon 07641 451-3091,

-3095, -3025,

E-Mail: pflegestuetzpunkt@landkreis-emmendingen.de;

www.landkreis-emmendingen.de

Die Beratungen erfolgen telefonisch oder persönlich im Pflegestützpunkt Emmendingen in den Außensprechzeiten oder beim Hausbesuch

Außensprechzeiten Waldkirch: Montag: 12:00 bis 16:00 Uhr, Marktplatz 1-5, Generationenbüro

Herbstzeit - Betreutes Wohnen für alte und pflegebedürftige Menschen in (Gast-)Familien

Landvogtei 5, 79312 Emmendingen, Telefon 07641 9671590, www.herbstzeit-bwf.de

■ SPRECHSTUNDE DES CARITAS-SOZIALDIENSTES

Caritas-Sozialdienst – Allgemeine Sozial- und Lebensberatung

Dipl.-Soz.-Päd. Frau Drechsel, Telefon 07642 9214123

Diakonisches Werk Emmendingen

Karl-Friedrich-Str. 20, 79312 Emmendingen, Telefon 07641

9185-13 (Frau Homburger) und 07641 9185-16 (Frau Funk)

Außensprechstunde dienstags zwischen 10:00 Uhr und 13:00

Uhr (nach Vereinbarung) im evang. Gemeindezentrum Her-

bolzheim, Hansjakobstr. 8

■ ERGÄNZENDE UNABHÄNGIGE TEILHABEBERATUNG

FÜR MENSCHEN MIT BEHINDERUNG (EUTB)

EUTB Lebenshilfe KV Emmendingen e.V.

Karl-Friedrich-Str. 68/1, 79312 Emmendingen, Telefon 07641

93341-214 (Frau Heiß und Frau Kasper), Außensprechstunde

in Waldkirch freitagnachmittags.

Termine bitte telefonisch vereinbaren.

EUTB Diakonisches Werk Emmendingen

Karl-Friedrich-Str. 20, 79312 Emmendingen; Telefon: 07641

9185-13 (Frau Hensel), 07641 9185-16 (Frau Funk); Außen-

sprechstunde in Herbolzheim dienstagsvormittags.

Termine bitte telefonisch vereinbaren.

EUTB Deutsches Rotes Kreuz KV Emmendingen e.V.

Milchhofstr. 1b, 79312 Emmendingen, Telefon 07641 96212-

65 (Frau Thiemann); Außensprechstunde in Elzach donner-

tags, Termine bitte telefonisch vereinbaren.

■ NOTRUF-FAX DER INTEGRIERTEN LEITSTELLE DIREKT

ÜBER 112 ERREICHBAR

Wer einen Notruf per Fax absetzen will, kann dies nun über

die Notrufnummer 112 tun. Den Vordruck kann man über

die Homepage des DRK-Kreisverbandes Emmendingen unter

www.drk-emmendingen.de, Rubrik Rettungsdienst, Integ-

rierte Leitstelle, herunterladen.

■ KREISSENIORENRAT DES LANDKREISES EMMENDINGEN

www.kreissenorenrat-emmendingen.de

■ FACHSTELLE SUCHT

Beratung, Behandlung, Prävention

Mauermattenstraße 8, Waldkirch, Telefon 07681 24623

Dienstag und Donnerstag 10:00 bis 17:00 Uhr, E-Mail fs-em-

mendingen@bw-lv.de

Emma, Jugend- und Drogenberatung

Friedhofstraße 1, Waldkirch, Telefon 07681 3891

■ KREBSINFORMATIONSDIENST

Telefon 0800 420 3040, kostenfrei, täglich 8:00 Uhr bis 20:00 Uhr

E-Mail: krebsinformationsdienst@dkfz.de;

Internet: www.krebsinformationsdienst.de

■ HILFETELEFON „GEWALT GEGEN FRAUEN“

Rufnummer 08000 116 016 oder www.hilfetelefon.de.

Frauenhorizonte: Telefon 0761 2858585 oder

info@frauenhorizonte.de

■ TIERÄRZTLICHER NOTDIENST

Falls der zuständige Tierarzt nicht erreichbar ist, versieht den

tierärztlichen Notdienst für Kleintiere an diesem Wochenende:

Samstag/Sonntag, 17.09./18.09.2022

Dr. Kissel, Kenzingen, Offenburger Str. 23, Tel. 07644 559

Drs. Rudloff, Elzach, Brandstr. 10, Tel. 07682 290

Der Notfalldienst für Großtiere wird am Sonntag in der Zeit

von 10.00 – 18.00 Uhr versehen.

Seit 01.01.2022 ist ein tierärztlicher Kleintiernotdienst eingerichtet, der werktags von 18.00 - 8.00 Uhr besetzt ist und tagesaktuell über den Haustierarzt zu erfragen ist.



Ansteckung vermeiden

Ein intaktes Immunsystem kann sich gegen Grippeviren wehren. Vor allem dann, wenn es aktiv unterstützt wird. Grippe wird über eine Tröpfcheninfektion ausgelöst. Wer einer Ansteckung vorbeugen möchte, sollte deshalb häufig gründlich Hände waschen, große Menschenansammlungen meiden und aufs Händeschütteln verzichten. Eine gesunde Lebensweise mit einer ausgewogenen, vitaminreichen Ernährung und ausreichend Bewegung an der frischen Luft macht das Immunsystem ebenfalls stark.

Grippe oder Erkältung?

Grippe und Erkältung sind nicht immer einfach zu unterscheiden. Typisch für die Grippe ist, dass sie sehr plötzlich und mit voller Wucht auftritt. Betroffene fühlen sich wie gerädert, sind sehr erschöpft, alles tut weh und der Kopf brummt. Schüttelfrost und Fieberschübe wechseln sich ab. Häufig begleitet Husten die anderen Symptome.

Mich hat es erwischt – was jetzt?

Wer solche Symptome an sich bemerkt, sollte schleunigst zum Arzt. Wer eine Grippe verschleppt, kann unter Umständen noch lange an Spätfolgen leiden. Die SVLFG rät, sich in einem solchen Fall Ruhe zu gönnen, auf altbewährte Hausmittel zurückzugreifen, viel zu trinken und sich warm zu halten.

Hinzuverdienstgrenze wird erhöht

Ab 1. Oktober 2022 werden Renten wegen voller Erwerbsminderung bei einem Hinzuverdienst bis 520 Euro in voller Höhe gewährt.

Das Mindestloohnerhöhungsgesetz koppelt die Hinzuverdienstgrenze ab 1. Oktober 2022 an die Geringfügigkeitsgrenze. Das bedeutet, ein Hinzuverdienst wird einer Rente wegen voller Erwerbsminderung erst dann angerechnet, wenn mehr als monatlich 520 Euro erzielt werden. Bis Ende September gilt noch die alte Hinzuverdienstgrenze von monatlich 450 Euro. Für vorzeitige Altersrenten gilt grundsätzlich das Gleiche. Allerdings wird auf diese nach dem geltenden Infektionsschutzgesetz bis zum 31. Dezember 2022 kein Hinzuverdienst angerechnet.

Großeinkauf der „Hilfemacher“ für die Tafel Waldkirch

Um im Elztal die Menschen mit geringem Einkommen mit Lebensmitteln versorgen zu können, ist der Tafelladen Waldkirch auf Spenden angewiesen. Regelmäßig holt das Tafelfahrzeug überschüssige Ware von Supermärkten, Bäckereien und anderen Geschäften im Elztal ab. Dazu kommen Lebensmittelspenden aus der Bevölkerung.

Hilfreich sind auch die Spenden von Vereinen und Organisationen, oft auch als Geldspende mit dem Hinweis, die aktuell nötigen Artikel zu kaufen. Trotz der kontinuierlichen Unterstützung kommt es manchmal zu Engpässen, gerade jetzt, wo viele Menschen in finanzielle Not geraten.

Da kamen „Die Hilfemacher“ zur rechten Zeit. Zum wiederholten Mal finanzierte der Verein eine große Menge Lebensmittel. Die Ladenleiterin der Waldkircher Tafel stellte eine „Wunschliste“ der dringend benötigten Waren auf. Dieter Nagel, der Vorsitzende der Hilfemacher, und einige Vereinsmitglieder trafen sich mit Jutta Beckmann und Artur Hermes in einen großen Supermarkt zum Großeinkauf und stellten ein umfangreiches Sortiment zusammen, Grundnahrungsmittel im Wert von weit über 1000 Euro. Außerdem sicherten die „Hilfemacher“ weitere Unterstützung zu, damit die Waldkircher Tafel für alle Kunden aus dem Elztal, die Hilfe brauchen, auch zukünftig genügend günstige Lebensmittel hat.

Öffnungszeiten: Montag bis Freitag von 10:00 bis 12:00 Uhr
- Kundenkarten: Donnerstag 10:00 bis 12:00 Uhr

Agentur für Arbeit



Engagieren in Freiwilligendiensten

„Erfahrungen fürs Leben“ – am **Donnerstag, 15. September**, gibt es von 14:00 bis 17:00 Uhr im Berufsinformations-

zentrum der Agentur für Arbeit Freiburg eine Informationsbörse rund um das Thema Freiwilligendienste. Die Börse informiert darüber, wie man die Zeit zwischen Schule und Ausbildungs- oder Studienbeginn sinnvoll im Bundesfreiwilligendienst (BFD) oder im Freiwilligen Sozialen Jahr (FSJ) nutzen kann. Themen sind: Voraussetzungen, Chancen und die Einsatzstellen, die es in großer Vielfalt gibt. Expertinnen und Experten folgender Träger sind vor Ort: Diakonisches Werk der evangelischen Landeskirche, EOS Erlebnispädagogik, Caritasverband Erzdiözese Freiburg, Internationaler Bund für Sozialarbeit Freiburg, Artemed Kliniken Freiburg gGmbH, Deutsches Rotes Kreuz Landesverband Freiburg, Caritas-Verband Freiburg-Stadt e. V..

Gewerbe Akademie Freiburg



E-Autos richtig warten: AufbauSeminar (3S)

Um Elektro- oder Hybridfahrzeuge warten zu dürfen, müssen Kfz-Werkstätten nachweisen, sich mit Energiespeichern oder Hochvolt-Komponenten auszukennen. Dazu bietet die Gewerbe Akademie der Handwerkskammer Freiburg das dreitägige AufbauSeminar „Fachkundiger für HV-Systeme (S3)“ an. Es findet von **Mittwoch, 26. Oktober bis Freitag, 29. Oktober**, jeweils von 8:00 bis 15:30 Uhr statt. Über mögliche Zuschüsse zur Kursgebühr informiert die Gewerbe Akademie unter Telefon 0761 15250-26. Anmeldung auch im Netz: www.gewerbeakademie.de/weiterbildung

ZweiTälerLand



ZweiTälerLand
Elztal & Schwarzwald
www.zweitaerlerland.de

Veranstaltungskalender

Samstag, 17. September

11:00 Uhr – Kindersachenflohmärkt beim Garten des alten Kindergartens, Kirchberg, Oberwinden

Sonntag, 18. September

08:00 Uhr – Wandertag in Winden im Elztal, Förderverein Musikkapelle Oberwinden
Bahnhofplatz und Festhalle Oberwinden
13:00 Uhr – Unterhaltungskonzert im Rahmen des Wandertages, Musikkapelle Oberwinden
Festhalle Oberwinden
14:00 Uhr – 22. Mountainbike Wallfahrt, RMSV „Solidarität“ Oberwinden
Gemeinsame Andacht mit Segnung der Räder auf dem Hörnleberg

Mittwoch, 21. September

13:30 Uhr – Halbtageswanderung des Schwarzwaldvereins Elzach-Winden,
Treffpunkt: Rathaus Oberwinden

FEUERWEHR- UND RETTUNGSWESEN

Freiwillige Feuerwehr Winden im Elztal



Dienstplan

Montag, 19. September

20:00 Uhr – Gruppe 2 (S. Fahrländer)

SCHULEN

**Hörnlebergschule
Winden im Elztal**
**Beitrittserklärung**

Ja, hiermit erkläre ich meinen Beitritt zum „Förderverein der Hörnleberg-Grundschule e.V.“, mit einem Jahresbeitrag von _____ €

(Privatpersonen mindestens 10,- €, juristische Personen, Geschäfte und Betriebe mindestens 25,- € im Jahr)

Der jährliche Mitgliedsbeitrag wird mit dem Beitritt fällig und für die Folgejahre im Januar eines jeden Jahres.

Ich bin damit einverstanden, dass der oben genannte Jahresbeitrag von meinem Konto abgebucht wird und ermächtige den Verein widerruflich, den Betrag bei Fälligkeit zu Lasten meines Kontos einzuziehen.

Kontoinhaber:

Vorname, Name _____

evtl. Firmenname _____

IBAN _____

BIC _____

Kreditinstitut

Förderverein der Hörnleberg-Grundschule e.V.
Gläubiger-Identifikationsnummer: DE72ZZZ00002004245

SEPA-Lastschrift-Mandat

Ich ermächtige den Förderverein der Hörnleberg-Grundschule e. V. Zahlungen von meinem Konto mittels Lastschrift einzuziehen. Zugleich weise ich mein Kreditinstitut an, die vom Förderverein auf mein Konto gezogenen Lastschriften einzulösen.

Hinweis: Ich kann innerhalb von acht Wochen, beginnend mit dem Belastungsdatum, die Erstattung, des belasteten Betrages verlangen. Es gelten dabei die mit meinem Kreditinstitut vereinbarten Bedingungen.

Datum _____ Unterschrift _____

Kontaktadresse:

Förderverein Hörnleberg-Grundschule e. V.
Hauptstraße 84
79297 Winden im Elztal

Tel: 07685-375
Fax: 07685-913340

E-Mail: Hoernlebergschule-Winden@gmx.de

*Förderverein der
Hörnleberg-Grundschule
in Winden im Elztal*

*Es war einmal...*

... eine Zeit, da genügte es, wenn man in der Schule „Lesen, Schreiben, Rechnen und der Weisheit Lehren“ lernte

(Zitat Lehrer Lämpel, Wilhelm Busch).

Heute sind die Aufgaben neben Lesen-Schreiben-Rechnen vielfältiger:

- Bewegte Schule
- Präventive Aufklärung in den Themen Neue Medien, Gesundheit, Sexuelle Gewalt etc.
- Soziales Lernen
- Umgang mit Neuen Medien
- Experimente und Technik

Es ist soweit! Durch die Eintragung ins Vereinsregister kann der Förderverein der Hörnleberg-Grundschule voller Tatendrang aktiv werden. Daher freuen wir uns über den bisherigen Zuspruch und hoffen auf zahlreiche Mitglieder, die uns zum Wohl unserer GrundschülerInnen unterstützen!

Und das wird angestrebt:

Viele **spannende Aktivitäten** können von der Schule leider nicht umgesetzt werden, weil Geld oder Zeit fehlen.

Wir möchten daher das soziale Miteinander der Schülerinnen und Schüler fördern, die Identifikation der Schüler, Eltern und Lehrer mit ihrer Schule verbessern und damit ein „Wir“-Gefühl schaffen,

Eltern in Erziehungsfragen informieren und Gewalt- und Konfliktprävention thematisieren.

Die Einsatzmöglichkeiten können vielfältig sein:

- Beschaffung von zusätzlichen Materialien, wie z.B. Bücher für die Leseinsel, Pausenspielgeräte, Musikinstrumente, Trikots für Schülermannschaften, etc.
- Mitorganisation von Veranstaltungen, wie z.B. Schulfesten für SchülerInnen
- Sponsorenlauf
- Themenelternabende

Beitrittserklärung zum**Förderverein der Hörnleberg-Grundschule e. V.**

**Förderverein
Hörnleberg-Grundschule e.V.
Hauptstraße 84
79297 Winden im Elztal**

Name: _____

Vorname: _____

Evtl. Firmenname: _____

Straße, Hausnummer: _____

PLZ/Ort: _____

Telefon: _____

E-Mail: _____

**Bitte unterstützen Sie uns mit
Ihrer Mitgliedschaft!**



KIRCHLICHE NACHRICHTEN

Katholisches Pfarramt Oberwinden

Gottesdienste

St. Leonhard, Niederwinden

Mittwoch, 14. September

19:00 Uhr Eucharistiefeier
Seelenamt für Maria Häringer

St. Stephan, Oberwinden

Donnerstag, 15. September

19:00 Uhr Eucharistiefeier, anschließend euch. Anbetung

Sonntag, 18. September

10:00 Uhr Eucharistiefeier

Wallfahrtskirche Hörnleberg

Samstag, 17. September

08:30 Uhr Rosenkranz

09:00 Uhr Wallfahrtsgottesdienst

Sonntag, 18. September

14:00 Uhr Andacht - Wallfahrt der Mountainbiker mit Segnung

Öffnungszeiten der kath. Pfarrbüros

Oberwinden, Kirchberg 16, Telefon 07682 256,
Fax 07682 8435

E-Mail: hoernleberg@kath-oberes-elztal.de

Das Pfarrbüro ist momentan bis auf Weiteres nicht besetzt.

Bitte wenden Sie sich an das Pfarrbüro in Elzach.

Elzach, Kirchplatz 6, Telefon 07682 8083-0,

Fax 07682 8083-10

E-Mail: info@kath-oberes-elztal.de

Öffnungszeiten: Mittwoch, Donnerstag, Freitag

von 09:00 bis 12:00 Uhr

Donnerstagnachmittag

von 15:00 bis 18:00 Uhr

Evangelisches Pfarramt Elzach

Evang. Kirchengemeinde Elzach und Oberprechtal

Evangelisches Pfarramt Elzach, Zollstockstraße 6,
79215 Elzach

INFORMATIONEN AUS DEN KIRCHENGEMEINDEN ELZACH UND OBERPRECHTAL:

Sonntag, 18. September

10:00 Uhr gemeinsamer Gottesdienst, Christuskirche
Oberprechtal

Sonntag, 25. September

10:00 Uhr ökumenischer Gottesdienst, St. Nikolauskir-
che Elzach

Sonntag, 2. Oktober

10:00 Uhr Erntedankgottesdienst, Johanneskirche Elzach

Öffnungszeiten des evang. Pfarrbüros Elzach:

aufgrund der Ferienzeit

sind unsere Öffnungszeiten

nur dienstags 10:00 bis 12:00 Uhr

E-Mail: Elzach-obereprechtal@kbz.ekiba.de,

Homepage: www.eki-elzach-obereprechtal.de

Telefon 07682 8281, Fax 07682 67647

Im Pfarrbüro erfahren Sie, wer für Sie in seelsorgerlichen
Angelegenheiten erreichbar ist: Telefon 07682 8281.

Senioren-gemeinschaft Winden/Oberspitzbach

Tagesfahrt ins Elsass

Wie bereits angekündigt, findet die Herbstfahrt am **Mitt-
woch, 28. September 2022** ins Elsass statt.

Voraussichtliche Reiseroute: Breisach, Colmar, Eguisheim,
Hartmannsweiler-Kopf, Münstertal, unterwegs Einkehr
in einer Ferme, Heimfahrt über Schlettstatt. Rückkehr ca.
19.00 Uhr, Fahrpreis ca. 25,00 Euro, Anmeldung bei Elisa-
beth Beh, Telefon 07682 8346 oder Rosmarie Schultis Tele-
fon 07685 516.

Abfahrt Oberwinden Bushaltestelle: 08:30 Uhr

Abfahrt Niederwinden Bushaltestelle: 08:35 Uhr

Wir wünschen uns eine schöne, bunte Herbstfahrt und grüßen
Ihr Team der Seniorengemeinschaft-Winden-Oberspitzbach

VEREINSNACHRICHTEN

Minigolfturnier für Hobbyspieler

Am **Samstag, 24. September 2022** veranstaltet die Ge-
meinde Winden im Elztal zusammen mit dem Pächter Herr
Marco Wahl in der Freizeitanlage am Kirchberg ein Mini-
golfturnier für Hobbyspieler. Das Turnier beginnt um 11:00
Uhr und endet um 18:00 Uhr. Letztmöglichster Start ist um
17:30 Uhr. Die Siegerehrung findet um 19:00 Uhr statt. Ge-
wertet werden Mannschaften und Einzelspieler. Die drei
Erstplatzierten im Einzel- und Mannschaftswettbewerb
werden mit Pokalen prämiert.

Anmeldung vor Ort. Bei schlechtem Wetter wird das Tur-
nier ausfallen.

Wir hoffen auf rege Beteiligung und wünschen allen teil-
nehmenden Mannschaften und Einzelspieler viel Erfolg.

Ihre Gemeindeverwaltung

Förderverein

Musikkapelle Oberwinden e.V.

4. Wandertag in Winden im Elztal am Sonntag, 18.09.2022

In diesem Jahr findet unser 4. Wandertag in Winden im El-
ztal statt, der wieder viele Wanderer aus nah und fern dazu
einladen soll, unsere schöne Heimat zu erkunden.

Am **Sonntag, 18. September 2022** kann ab 07:30 Uhr bei
der Hörnleberghalle Oberwinden zu einer unserer Touren
aufgebrochen werden.

Wir haben neben der 5 km-Strecke (kinderwagenfreundlich)
und der 10 km-Strecke auch eine 20 km lange Strecke für Sie
ausgeschildert. Sicher ist für jeden Wanderer allein, zu zweit
oder in der Gruppe die passende Strecke mit dabei.

Auch Läufer und Nordic Walker sind uns herzlich willkom-
men.

Unterwegs werden an verschiedenen Kontrollstellen Ge-
tränke und kleine Snacks zur Stärkung angeboten. In der
Hörnleberghalle bieten wir Ihnen Mittagessen, Vesper und
Kaffee und Kuchen an. Ab ca. 13:00 Uhr gibt die Musikka-
pelle Oberwinden ein Unterhaltungskonzert, so dass auch
die Geselligkeit nicht zu kurz kommt.

Der Förderverein Musikkapelle Oberwinden e.V. freut sich
auch in diesem Jahr auf viele Wanderfreunde.

REDAKTIONSSCHLUSS BEACHTEN

Bitte denken Sie an die rechtzeitige Übermittlung Ihrer Textbeiträge.

Musikkapelle Oberwinden e.V.

 Musikkapelle
Oberwinden e.V.


Unterhaltungskonzert beim Wandertag

Im Rahmen des 4. Wandertages in Winden im Elztal, der vom Förderverein Musikkapelle Oberwinden e.V. am **Sonntag, 18. September 2022** veranstaltet wird, laden wir alle Musik- und Wanderfreunde, Feriengäste und Ehrenmitglieder herzlich zu unserem letzten Unterhaltungskonzert in diesem Jahr ein. Ab ca. **13:00 Uhr** werden wir in der Mehrzweckhalle Oberwinden für musikalische Unterhaltung sorgen, während Sie ein leckeres Mittagessen sowie Kaffee und Kuchen genießen können. Wir freuen uns auf Ihren Besuch.
Ihre Musikkapelle Oberwinden e.V.

Musikverein Niederwinden e.V.



Firobe-Hock auf dem Krughof

Am **Freitag, 23. September** um 18:00 Uhr findet unser Unterhaltungskonzert auf dem Krughof statt. Für das leibliche Wohl wird bestens gesorgt sein. Wir freuen uns auf Ihren Besuch!
Musikverein Niederwinden e. V.

RMSV „Solidarität“ Oberwinden e.V.



Mountainbike-Wallfahrt auf den Hörnleberg

Am **Sonntag, 18. September** findet die diesjährige Mountainbike-Wallfahrt auf den Hörnleberg statt. Anfahrt über Oberwinden, Niederwinden, Bleibach, Furtwangen, Simonswald Schonach und Elzach. Die Strecken sind nicht ausgeschildert, denn alle Wege führen auf den Hörnleberg. Um 14:00 Uhr ist gemeinsame Andacht mit Segnung der Räder. Auskünfte erteilen: Kath. Pfarramt Oberwinden: Telefon 07682 256 oder Soli Oberwinden Hansjörg Gehring: Telefon 0175 5932803.

Schwarzwaldverein Elzach-Winden e.V.

Kastelbergtour Waldkirch

Der Schwarzwaldverein Elzach-Winden lädt ein zur mittelschweren, abwechslungsreichen und aussichtsreichen Kastelbergtour um Waldkirch. Es bieten sich Blicke ins Kohlenbachtal, auf die Buchholzer Rebberge und in die Breisgauer Bucht. Die Rundwanderstrecke beträgt ca. 13,5 km bei ca. 420 Metern Höhenunterschied. Kleine Rucksackverpflegung und ausreichend Getränke nicht vergessen. Treffpunkt: **Sonntag, 18. September 2022**, 11:05 Uhr, Bahnhof Elzach; für die Bahnfahrt bitte Regiokarten und Atemschutzmasken mitbringen. Abschließende Einkehr am Ende der Tour ist vorgesehen. Nähere Informationen bei Familie Grunwald, Telefon 07682 6060. Alle SWV-Mitglieder sowie alle anderen Wander- und Naturfreundinnen und -freunde sind herzlich willkommen. Weitere Infos auch im Internet unter www.svw-elzach-winden.de

PARTEIEN

CDU Ortsverband Winden im Elztal

Einladung zur Stadtführung in Elzach

Liebe CDU-Mitglieder und Freunde der CDU, nach einer zweijährigen Corona-Pause ist es zum Glück wieder möglich, dass wir wieder einmal eine kleine Exkursion durchführen können. In diesem Jahr möchten wir Sie/ Dich zu einer Stadtführung in Elzach einladen:

Termin: Montag, 19. September 2022
Treffpunkt: Schule Niederwinden, 18:30 Uhr
Beginn der Stadtführung: 19:00 Uhr
Teilnahmegebühr: 12,00 €

Wir treffen uns im Schulhof Niederwinden und fahren in Fahrgemeinschaften nach Elzach. Wer möchte, kann auch direkt nach Elzach kommen. Dort treffen wir uns vor dem Haupteingang der katholischen Kirche. Herr Landwehr wird uns allerlei Wissenswertes zur Stadtgeschichte und früheren Lebenswelten erzählen.

Es sind alle interessierten Bürgerinnen und Bürger zur Stadtführung eingeladen. Wir bitten um Anmeldung bis Freitag, 16. September 2022 bei Marita Schmieder (Telefon 07685 889; Mail: marita.schmieder@gmx.de) oder bei Pirmin Wissler (Telefon 07685 362).
CDU-Ortsverband Winden im Elztal

AUS DEN NACHBARGEMEINDEN

Turnverein Mittleres Elztal e.V.

Start in die neue Saison: Der Turnverein nimmt nach der Sommerpause in der Kalenderwoche 38 den Sportbetrieb wieder auf.

Regelmäßige Angebote:

„Fit und Aktiv“ Gymnastik am **Dienstag** (erstmalig am 20.09.2022):

19:45 Uhr bis 20:45 Uhr | Leitung Sandra Weiß

Kinderturnen am Dienstag (erstmalig am 20.09.2022):

14:15 – 15:00 Uhr entfällt vorläufig

15:00 – 16:00 Uhr für Grundschul Kinder kann momentan nicht stattfinden

16:00 – 17:00 Uhr für Kleinkinder 3 bis 4 Jahre

17:00 – 18:00 Uhr für Vorschulkinder 5 bis 6 Jahre | Leitung Isabella Wisser (beide Stunden)

Elternkindturnen am Mittwoch (erstmalig am 21.09.2022):

15:15 – 16:15 Uhr für Kinder von 1 ½ bis drei Jahre

16:15 – 17:15 Uhr für Kinder von 1 ½ bis drei Jahre | Leitung Yvonne Knappe (beide Stunden)

Salsation am Donnerstag (erstmalig am 22.09.2022):

19:30 – 20:30 Uhr Turn- und Festhalle Niederwinden

Leitung | Monika Simpson

Außer Salsation in Niederwinden finden alle Angebote in der Turn- und Festhalle Bleibach statt. Interessierte sind sehr herzlich eingeladen, bei uns reinzuschneppern

In den Sparten „Fit und Aktiv – gesunder Mix aus Ausdauer, Kraft & Stretching“ sowie „Salsation - funktionelles Training mit Tanz-Elementen, die so feurig wie eine gute Salsa sind“ könnten wir noch Verstärkung gebrauchen. Einfach zu den genannten Zeiten mit einem Handtuch und Sportschuhen im Gepäck vorbeikommen und mitmachen! Wir freuen uns auf Dich!

Weitere Informationen gibt es auf unserer Homepage: www.tv-mittleres-elztal.de.


Rauchmelder retten Leben

Tourist-Info Freiamt

Kunstaussstellung im Kurhaus Freiamt

Die Künstlerin Asta Kunstek-Virtanen aus Freiburg stellt bis zum **30. September 2022** unter dem Titel **Farbenwelten von lebendiger Kraft** ihre Werke aus.

Die Ausstellung ist täglich von 9:00 bis 17:00 Uhr geöffnet. Die Ausstellungszeiten können aufgrund von Veranstaltungen im Ausstellungsraum kurzfristig abweichen.

Die Künstlerin ist an folgenden Tagen persönlich anwesend: 18. September und 25. September jeweils von 15:00 bis 17:00 Uhr sowie nach vorheriger telefonischer Vereinbarung unter 0173 9401557. An diesen Tagen gibt es auch die Möglichkeit, Geldspenden für die Initiative für unsere Kinder- und Jugendkliniken Freiburg e.V. in ein Spendenkässchen zu werfen.

Geführte Wanderungen in Freiamt

Die Tourist-Information Freiamt bietet am **Dienstag, 20. September** eine Wanderung mit dem Titel „Auf der Höhe von Freiamt“ mit dem Wanderführer Hermann Gebhardt an. Treffpunkt ist um 14:00 Uhr beim Wanderparkplatz Hünersedel. Die geführten Wanderungen sind kostenlos.

Gutes Schuhwerk und witterungsentsprechende Kleidung werden empfohlen.

Nähere Informationen zu den geführten Wanderungen finden Interessierte auf der Seite www.tourismus.freiamt.de unter dem Punkt geführte Wanderungen.

- Für den Guss:
- 200 g Frischkäse
- 2 TL Puderzucker, gehäuft
- 1 Spritzer Zitronensaft

Für die Deko:

- essbare Blüten nach Belieben
- Heidel- und Himbeeren
- evtl. Puderzucker

Außerdem:

- 1 Kastenform (25 x 10 cm)
- Backpapier für die Form

Zubereitung

1. Den Backofen auf 180 Grad Ober- und Unterhitze vorheizen. Die Kastenform mit Backpapier auslegen.
2. **Für den Teig** weiche Butter, Zucker und Salz in einer Rührschüssel hellcremig schlagen. Die Eier einzeln nacheinander kurz unter die cremige Masse rühren. Zitronenabrieb und Schmand unterrühren. Mehl und Backpulver mischen und zusammen mit der Milch ebenfalls unterrühren. Pistazien unterheben.
3. **Für die Käsekuchenfüllung** in einer Rührschüssel alle Zutaten ganz leicht mit einem Löffel mischen.
4. Die Hälfte des Teiges in die vorbereitete Kastenform geben, dabei den Teig am Rand etwas hochstreichen. Die Hälfte der Heidel- und Himbeeren auf dem Teig verteilen.
5. Käsekuchenfüllung darauf verteilen und mit den restlichen Beeren belegen. Den restlichen Teig darauf verteilen und glattstreichen.
6. Kastenkuchen im vorgeheizten Backofen ca. 60 Minuten backen. Nach etwa 40 Minuten ein Backpapier auf den Kuchen legen, damit er nicht zu dunkel wird. Stäbchenprobe nicht vergessen.
7. **Nach dem Backen** Kuchen aus dem Backofen holen. Für ca. 10 Minuten abkühlen lassen, dann aus der Form heben und auf einem Kuchengitter komplett auskühlen lassen.
8. **Für den Guss** Frischkäse mit Puderzucker und Zitronensaft verrühren und gleichmäßig auf den Kuchen streichen. Falls Sie den Kuchen als Kastenkuchen lassen, können Sie den Kuchen mit Beeren belegen.



Wassonstnochinteressiert

Aus dem Verlag

Beerenkuchen mit Käsekuchenfüllung

Was wäre eine krachende Party ohne süße Snacks zum Naschen? Konditormeisterin Lucia Kranz hat da eine super Idee. Ein beerenstarker Kastenkuchen mit Käsekuchen innendrin!

Zubereitungszeit: 2 Stunden

Schwierigkeitsgrad: leicht

Nährwert: Pro Stück (12): kcal 450, kJ 1890, E 10 g, F 28 g, KH 40 g,

Zutaten

Für den Teig:

- 150 g Butter, weich
- 150 g Zucker
- 1 Prise Salz
- 3 Eier (Größe M)
- 0,5 Bio-Zitrone, der Abrieb davon
- 50 g Schmand
- 300 g Mehl (Type 405)
- 2 TL Backpulver
- 50 ml Milch
- 25 g Pistazien, gehackt
- 100 g Heidel- oder Blaubeeren
- 150 g Himbeeren

Für die Käsekuchenfüllung:

- 1 Eigelb (Größe M)
- 35 g Zucker
- 1 TL Zitronensaft
- 20 g Speisestärke
- 250 g Frischkäse

Unser Fingerfood-Serviertipp für die Party:

Den Kastenkuchen in 4 cm dicke Scheiben schneiden. Die einzelnen Scheiben in Würfel oder Rechtecke teilen. Diese auf eine Platte oder einen Teller setzen und mit essbaren Blüten, Heidel- und Himbeeren dekorieren. Eventuell mit etwas Puderzucker bestäuben.

Quelle: Kaffee oder Tee, Mo. - Fr., 16.05 - 18.00 Uhr, im SWR



LWH-SPEZIAL



LANDWIRTSCHAFT
erLEBEN!

LANDWIRTSCHAFTLICHES
HAUPTFEST

25.09. – 03.10.2022

„LANDWIRTSCHAFT
erLEBEN!“

Hereinspaziert – nach vier Jahren öffnet das 101. Landwirtschaftliche Hauptfest wieder seine Tore auf dem Cannstatter Wasen – es gibt viel zu sehen und zu erleben!



Neu ist in diesem Jahr der Termin für die größte Fachmesse für Land-, Forst und Ernährungswirtschaft in Süddeutschland: Erstmals startet das LWH nicht an einem Samstag, sondern am Sonntag, 25. September, und endet damit nach neun Tagen am Montag, 03. Oktober.

Das 101. LWH bietet wieder viele interessante und neue Einblicke in die Natur und den Umgang mit Tieren, die Technik in der Landwirtschaft und die Ernährung. Ganz speziell für Kinder und Schulklassen gibt es eine Vielzahl von Führungen und Mitmachangeboten. Das LWH-Motto „Landwirtschaft erLEBEN“ wird für sie so erlebbar.



Cannstatter Wasen | www.lwh-stuttgart.de

Tickets



Unterstützt vom



Medien-Partner

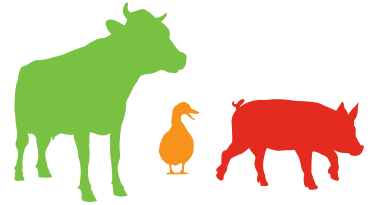


Premium-Partner



Mehr als 500 Aussteller laden zum 101. LWH in Stuttgart

Die vielen Facetten der Landwirtschaft



Auf zum 101. Landwirtschaftlichen Hauptfest: Unter dem Motto „LANDWIRTSCHAFT erLEBEN“ entsteht mit der größten Fachmesse für Land-, Forst- und Ernährungswirtschaft in Süddeutschland auf dem Cannstatter Wasen Stuttgarts vielseitigster Bauernhof.



Unser Tipp

LWH-Highlights

- Moderner Milchviehstall mit Melk- und Fütterungs-Roboter
- Agri-PV-Anlage des Frauenhofer-Instituts, unterstützt durch das Ministerium für Ernährung, Ländlichen Raum und Verbraucherschutz
- Schülerprogramm für Kindergarten- und Schulklassen mit Schülerpressekonferenz
- Stall für moderne Geflügelhaltung
- Maschinenvorfürungen der DEULA
- LWH-Party mit der Stuttgarter Band „VIP'S“ am 01. Oktober im Gastrozelt

In den vergangenen vier Jahren hat sich viel getan und das spiegelt sich in den Planungen für das diesjährige LWH wider. Es gibt zwei entscheidende Neuerungen: Das LWH öffnet seine Pforten erstmals an einem Sonntag. Am 25. September geht's los und endet am 03. Oktober. Gemeinsam mit dem Landesbauernverband in Baden-Württemberg e.V. wurde die Terminplanung abgestimmt, die für Andreas Kroll, Geschäftsführer der in Stuttgart Veranstaltungsgesellschaft, absolut richtig ist. „Wir entzerren damit das Eröffnungswochenende auf dem Wasen und haben einen Aufbau-Tag mehr. Vor allem aber können wir unseren Besucher:innen das lange Wochenende mit dem ‚Tag der Deutschen Einheit‘ am 03. Oktober anbieten. Er war in den vergangenen Jahren immer einer der besucherstärksten Tage.“

Neu konzipiert wurde zudem die Eingangssituation, die in den Vorjahren über



Grußwort | JOACHIM RUKWIED

Süddeutschlands größter Bauernhof öffnet am 25. September seine Tore

Die baden-württembergische Landwirtschaft ist in Krisenzeiten mehr denn je Garant für eine verlässliche regionale Lebensmittel- und Energieversorgung. Über die Pflege unserer einzigartigen Kulturlandschaft hinaus engagieren sich unsere Bauernfamilien zudem im Natur- und Klimaschutz. Einblicke in diese breite Leistungspalette unserer landwirtschaftlichen Betriebe bekommen Sie hautnah auf Süddeutschlands größtem Bauernhof. Vom 25. September bis 03. Oktober 2022 öffnet das 101. Landwirtschaftliche Hauptfest (LWH) auf dem Cannstatter Wasen in Stuttgart seine Pforten. Unter dem Motto „Landwirtschaft erLEBEN!“ dreht sich neun Tage lang alles rund um Tiere, Technik, Natur, Ernährung, Mensch, Haus und Garten. Von leistungsfähigen Landmaschinen, moderner Anbau-, Ernte- und Lagertechnik bis hin zur innovativen Tierhaltung – auf dem LWH gibt es vieles zu sehen und



zu erleben. Dabei kommt der Genuss regionaler Leckereien und Spezialitäten beispielsweise in der Halle der Regionen nicht zu kurz. Ein besonderes Highlight für Groß und Klein sind neben den Maschinenvorfürungen die Tierzelte mit rund 600 Tieren wie Pferde, Rinder, Schweine, Ziegen und Schafe sowie Geflügel.

Besuchen Sie das Landwirtschaftliche Hauptfest, kommen Sie mit unseren Bäuerinnen und Bauern in Halle 1 ins Gespräch und überzeugen Sie sich selbst über die vielseitigen Leistungen unserer Landwirtschaftsfamilien und der gesamten Agrarwirtschaft.

Joachim Rukwied
Präsident des Landesbauernverbandes
in Baden-Württemberg e. V.

die Zufahrt von der Talstraße erfolgte. Es gibt nun einen neuen Zugang, der unmittelbar bei der Stadtbahn-Haltestelle Neckar-Park (Stadion) auf das Ausstellungsgelände führt. Der zweite Zu- bzw. Ausgang erfolgt angrenzend zum 175. Cannstatter Volksfest bei der Leonardo da Vinci-Brücke, die mit heimischen Hölzern aus dem Schwarzwald gestaltet und erstmals 2010 aufgebaut wurde.

MEHR ALS 500 AUSSTELLER

Tierisch, nachhaltig, informativ, kulinarisch und unterhaltsam – so präsentieren sich die mehr als 500 Aussteller aus Deutschland, Österreich, Schweiz, Niederlande, Bulgarien und Großbritannien auf einer Fläche von rund 130.000 Quadratmetern. „Wir haben gegenüber 2018 einen leichten Rückgang bei den Ausstellern zu

verzeichnen, aber das sind die Folgen der aktuellen Situation rund um die Corona-Pandemie und den Krieg in der Ukraine“, sagt Andreas Kroll.

Neun Tage dreht sich auf dem Cannstatter Wasen also alles um Tiere, Ernährung, Natur und Technik und bietet Fachbesuchern, Verbrauchern und Kindern sowie Schüler:innen die Möglichkeit, Landwirtschaft zu verstehen und mit allen Sinnen zu begreifen. Wie groß ist eigentlich eine Kuh? Wie viele Eier legt ein Huhn? Wie wird aus Gras Milch? Woher kommt unser Getreide? Diesen Fragen können Kinder beim Landwirtschaftlichen Hauptfest auf den Grund gehen.

Die „Halle der Regionen“ lockt mit dem köstlichen Duft kulinarischer Gerichte und dem Klang der guten Stimmung in die Halle 4. Über mehrere tausend Quadratmeter Zeltfläche erstreckt sich die Verbraucherausstellung, die mit umfangreichen Angeboten



rund um Haus, Garten, Hobby, Gesundheit, Wellness und Genuss überzeugt. Unter dem Motto „Schwäbisch – Mediterran“ wird sich erstmals die Halle 8 mit neuem Konzept und einem eigenen Logo präsentieren.

DEN TIEREN GANZ NAH SEIN

Rund 600 Tiere sind auf dem Wiesen zu sehen. Bei den Kleintieren reicht die Bandbreite von Bienen über Fische bis zu Tauben und Kaninchen. Gezeigt wird im Außenbereich die moderne Hühnerhaltung und der Landesjagdverband präsentiert zum ersten Mal Rebhühner auf dem LWH. Im Großtierzelt sind u.a. Schafe, Ziegen, Esel, Rinder, Kühe, Kälber und natürlich Pferde zu sehen. In den Mittelpunkt rücken die Milchziegen-Haltung und die Landschaftspflege durch Ziegen. Im Forum der Tierzelte finden täglich Vorführungen statt



und im Reitstadion präsentieren sich die Pferde. Zum Auftakt am Sonntag, 25. September, gibt es ein Allroundreiter-Championat auf Bundesebene.

KINDERBETREUUNG IM „STUTENGÄRTLE“

Für Familien bietet das Landwirtschaftliche Hauptfest im „Stutengärtle“ täglich von 9 bis 18 Uhr für Kinder von fünf bis

zwölf Jahren eine kostenlose Betreuung an. Spielerisch wird dem Nachwuchs das Motto „LANDWIRTSCHAFT erLEBEN!“ nähergebracht. Das Angebot im Stuttgarter Reitstadion ist vielfältig und reicht von Bastelangeboten zu den Themen Natur und Lebensmittel bis hin zur tiergestützten Pädagogik. Dabei wird der sorgsame Umgang mit Pferden erlebt vom Füttern, Putzen und Pflegen oder das Führen durch einen Parcours.



Schülerprogramm

Ein Schülerprogramm für Kindergarten- und Schulklassen – das hat es in dieser Vielfalt bisher noch nicht auf dem Landwirtschaftlichen Hauptfest in Stuttgart gegeben: Rallyes über das Messegelände, einen Wissenshof, Expeditionen in den Kuhstall sowie eine Pressekonferenz – und das alles speziell für Kita- und Schulkinder. Die Initiative Lernort Bauernhof und die Bildungsexperten vom Verein information.medien.agrar sind mit ihrem Stand in Halle 1 vertreten. Kleine und große Besucher können das Melken einer Kuh üben und zugleich viel Wissenswertes über die Milch erfahren. Außerdem kann man sein Wissen zur Artenvielfalt testen; insbesondere über Bienen.

Landtechnik hautnah

Leistungsstarke Landmaschinen sind für eine multifunktionale Landwirtschaft unverzichtbar. Von der Bodenbearbeitung über die Saat bis zur Ernte – das LWH bietet die Möglichkeit, moderne landwirtschaftliche Maschinen und Geräte hautnah erleben zu können. Das Maschinen-vorführgelände ist dabei zu einer Attraktion geworden. Das zeigen die vielen Besucher auf der Tribüne, von der man einen perfekten Blick auf die Aktionsfläche hat.



Publikumsmagnet

Milchviehstall und Tierzelte

Knapp 30 Tiere ziehen für neun Tage in den modernen Kuhstall auf den Cannstatter Wiesen – ausgestattet mit neuester Technik. Die Milchkuhe aus Hohenlohe bekommen ihr Futter computergesteuert frisch nachgeliefert. Ein Spaltenroboter reinigt den Stall vollautomatisch. Mit dem Melkroboter sowie weiteren effizienten Maschinen ist der Milchviehstall mit allen technischen Raffinessen ausgerüstet. Für den optimalen Kuh-Komfort sorgen Massagebürsten und Liegebetten. In diesem Stall sehen die Besucher das Zusammenspiel zwischen Tier, Mensch und Technik. Zudem erfahren sie mehr über Milcherzeugung von der Fütterung über das Melken bis hin zur Milchverarbeitung. Lust auf Milch bekommen? Die gibt es neben dem Stall aus dem Milchautomaten.



Halle 1

Bauernverband und Ministerium



Der Landesbauernverband präsentiert sich in der Halle 1. Zusammen mit seinen Tochterunternehmen, dem Ministerium für Ernährung, Ländlichen Raum und Verbraucherschutz (MLR), weiteren Organisationen sowie Unternehmen aus der Agrar- und Ernährungswirtschaft. In der Halle 1 gibt es Einblicke in die baden-württembergische Landwirtschaft von der Nutztierhaltung bis hin zum Acker- und Obstbau.

Landwirte und weitere Agrar-Spezialisten aus unterschiedlichen Sparten stehen für Fragen und Beratung bereit. Auf der Bühne in der Halle 1 findet täglich

ein attraktives Fach- und Verbraucherprogramm von 10 bis 17 Uhr statt. Ein gemütlicher Gastronomiebereich lädt zum Verweilen ein.



Großes Angebot

„Was geht ab?“

Auf dem 101. LWH gibt es viel zu sehen und zu erleben.

Nachfolgend ein kurzer Terminüberblick:

27.09.2022

Tag der Landfrauen und Bäuerinnentag im Gastrozelt

29.09.2022

Bauerntag mit Landwirtschaftsminister Cem Özdemir im Gastrozelt

01.10.2022

Tag der Landjugend

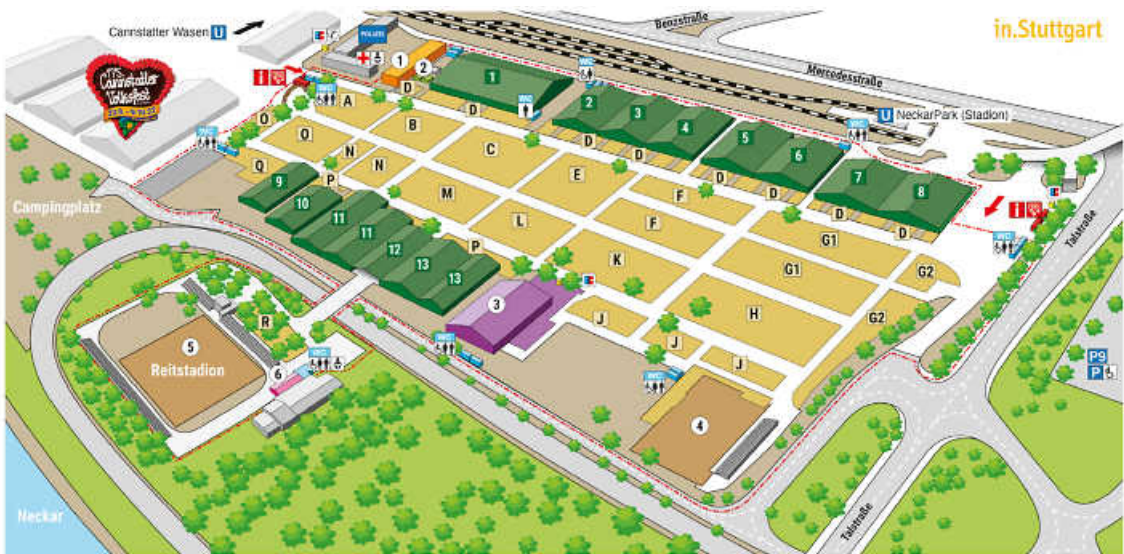
02.10.2022

Erntedankgottesdienst

Täglich

- Fach- und Verbraucherprogramm in der Halle 1
- Unterhaltungsprogramm in der Halle der Regionen
- Vorführungen im Tierzelt und Reitstadion
- Maschinenvorführungen der DEULA im Maschinenvorführgelände





<p>→ Eingang</p> <p>--- Grenze Messegelände</p> <p>☒ Kasse / Registrierung</p> <p>ℹ Information</p> <p>U U-Bahn</p> <p>P Behinderten-Parkplatz</p> <p>Pg Parken nur für Busse oder mit Sonderausweis</p>	<p>☒ EC-Automat</p> <p>☒ DRK</p> <p>☒ Polizei</p> <p>☒ Telefonzelle</p> <p>☒ Toilette für Behinderte, Damen, Herren</p> <p>☒ Still- und Wickelraum</p>	<p>1 Presse</p> <p>2 Zelte Schülerprogramm</p> <p>3 Gastronomie mit Biergarten</p> <p>4 Maschinenvorführungen</p> <p>5 Reit- und Fahrvorführungen</p> <p>6 Kinderbetreuung „Stutengärtle“</p> <p>A-R Ausstellerrflächen</p>	<p>1 Halle 1, Landesbauernverband in Baden-Württemberg e. V. und Ministerium für Ernährung, Ländlichen Raum und Verbraucherschutz</p> <p>2 Halle 2</p> <p>3 Halle 3</p> <p>4 Halle 4 / Halle der Regionen</p> <p>5 Halle 5</p> <p>6 Halle 6</p> <p>7 Halle 7</p> <p>8 Halle 8 / Schwäbisch-Mediterran</p> <p>9 Kleintierzelt</p> <p>10 Schweinezelt</p> <p>11 Großtierzelt</p> <p>12 Milchliehstall</p> <p>13 Pflanzzelt</p>
--	--	---	--

TICKETS & PREISE

Eintrittskarten zum 101. LWH gibt es bei allen Easy Ticket Service-Vorverkaufsstellen, unter 0711 2 555 555 oder unter www.easyticket.de.

Eintrittspreise inkl. VVS-Kombiticket

Erwachsene	15,00 €
Ermäßigt.....	12,00 €
Nur gegen Vorlage eines gültigen Ausweises: Schüler:innen, Studierende, Personen im FSJ oder BFD, Rentner:innen, Menschen mit Behinderung/Rollstuhlfahrer:innen. Eingetragene Begleitpersonen von Menschen mit Behinderung haben freien Eintritt, benötigen aber eine Eintrittskarte.	
Kinder von 6 bis 14 Jahren	6,00 €
(unter 6 Jahren sind der Eintritt und die VVS-Fahrt kostenfrei)	
Familien.....	32,00 €
(2 Erwachsene und die im Haushalt lebenden Kinder bis 14 Jahre)	

Gruppentickets (telefonisch 0711 / 2 555 565 oder unter gruppen@easyticket.de buchbar)

Schulklasse unter Führung einer Lehrkraft inkl. VVS	6,00 €
(2 Karten inkl. VVS für Lehrer:innen pro Klasse kostenfrei)	
Gruppe ab 20 Personen inkl. VVS.....	13,00 €
Busgruppe ab 20 Personen exkl. VVS.....	12,50 €
Kindergartengruppe	0,00 €
Kinder unter 6 Jahren haben freien Eintritt (2 Karten inkl. VVS für Erzieher:innen pro Gruppe kostenfrei)	

Eintrittspreise ab 15.00 Uhr exkl. VVS (nur an der Tageskasse erhältlich)

Nachmittagsticket Erwachsene	7,00 €
Nachmittagsticket Kinder (6 bis 14 Jahre) und Schulklassen	4,50 €

HINWEIS ZU CORONA

Liebe Besucher:innen, ein kurzer Hinweis zur Corona-Pandemie. Bitte beachten Sie die aktuellen Corona-Verordnungen und informieren sich in den Medien bzw. insbesondere auf unserer Homepage www.lwh-stuttgart.de über die geltenden Maßnahmen auf dem LWH-Gelände. Wer sich und seine Mitmenschen schützen möchte, kann selbst entscheiden, ob er eine Maske trägt. Insbesondere in Situationen und an Tagen auf dem Cannstatter Wasen, an denen der Mindestabstand in den Hallen oder auf dem Freigelände nicht eingehalten werden kann oder der Andrang groß ist, sollten Masken auf dem Wasen kein Tabu sein. Vielen Dank für Ihr Verständnis!

Zwei Eingänge

Das 101. Landwirtschaftliche Hauptfest öffnet seine Pforten vom 25. September bis 03. Oktober täglich von 9 bis 18 Uhr. Es gibt zwei Zugänge zum Ausstellungsgelände. Neu ist der Eingang von der Mercedesstraße aus – unmittelbar bei der Stadtbahn-Haltestelle NeckarPark (Stadion). Am Übergang vom Cannstatter Volksfest kommen die Besucher:innen bei der Leonardo da Vinci-Brücke auf das LWH-Gelände.



Mit Bahn und Bus

OHNE AUTO ZUM WASEN

„Auf zum Wasen“ – das Festgelände im NeckarPark Stuttgart wird in den kommenden Tagen zum beliebten Ziel. Das 101. Landwirtschaftliche Hauptfest und das 175. Cannstatter Volksfest locken die Massen an. Bei aller Vorfreude sollte die Anreise richtig geplant werden und die Lösung dafür heißt: „Umsteigen!“

„Alle LWH- und Volksfestbesucher sollten ihr Auto zu Hause stehen lassen und mit dem öffentlichen Nahverkehr zum Wasen kommen“, appelliert Andreas Kroll, Geschäftsführer der in.Stuttgart Veranstaltungsgesellschaft. Entspannt anreisen und sicher nach Hause kommen, so macht der Besuch einfach mehr Spaß. Keine lästige Suche nach einem Parkplatz – den es sowieso nicht gibt. Und die Anwohner rund um den Wasen danken es allen Besucher:innen ebenso.

KEINE LÄSTIGE SUCHE NACH EINEM PARKPLATZ

Die Stadtbahn-Volksfestlinie U11 fährt vom Hauptbahnhof (Arnulf-Klett-Platz) über den Berliner Platz, Rotebühlplatz, Charlottenplatz direkt zum Cannstatter Wasen und zurück zum Bahnhof. Eine wei-

Aufforstungsprojekt

2022 Bäume für den „LWH-Wald“

Das 101. Landwirtschaftliche Hauptfest (LWH) rückt mit einem groß angelegten Aufforstungsprojekt gemeinsam mit dem Ministerium für Ernährung, Ländlichen Raum und Verbraucherschutz und dem ForstBW das Thema Nachhaltigkeit in den Mittelpunkt. Die ersten 1.000 Bäume für den „LWH-Wald“ sind bereits eingesetzt. Insgesamt sollen mindestens 2.022 Bäume im Landkreis Göppingen gepflanzt werden.

Hauptaufforstungsfläche ist das Waldgebiet bei Schlat. Gepflanzt werden vorwiegend Eichen, damit die Öko-Diversität aber nicht zu kurz kommt, wird ein kleiner Anteil an

„klimaflexiblen“ Baumarten und Linden integriert. Die Setzlinge, die für den „LWH-Wald“ gepflanzt werden, sind zwischen 50 und 70 cm groß und bringen so alle Voraussetzungen für ein gutes Wachstum mit.

Auf www.lwh-stuttgart.de können Interessierte unter dem Menüpunkt „LWH-Wald“ ebenfalls mit einem oder mehreren Bäumen am Aufforstungsprojekt 2022 mitwirken. Einfach den Wunschbeitrag über das PayPal-Feld eingeben und damit sofort unsere Umwelt unterstützen. Die Kosten eines Baumes für den „LWH-Wald“ belaufen sich pro Baum auf neun Euro. Ein kleiner Einzelschutz an jedem Setzling garantiert, dass dieser prächtig gedeihen kann.

Alle Informationen zum Aufforstungsprojekt werden auf www.lwh-stuttgart.de/LWH-Wald fortlaufend aktualisiert.



tere Möglichkeit bieten die S-Bahnen. Die S1, S2 und S3 fahren direkt zum Bahnhof Bad Cannstatt.

Besucher, die von außerhalb mit dem Auto anreisen, werden gebeten, die ausgeschilderten Park+Ride-Plätze zu nutzen. Ganz wichtig: Die Eintrittskarten zum LWH sind Kombitickets und gelten für die 2. Klasse. Damit haben die Besucher freie Fahrt im gesamten VVS-Verbundgebiet.

Und noch ein Ticket-Tipp: Zum Volksfest bieten sich das Tages-Ticket (eine oder fünf Personen), das 4er-Ticket oder das Baden-Württemberg-Ticket an.

www.vvs.de

Impressum

Veranstalter

Landesbauernverband
in Baden-Württemberg e. V.
Bopserstraße 17 | 70180 Stuttgart

Ausrichter

in.Stuttgart Veranstaltungsgesellschaft
mbH & Co. KG
Mercedesstraße 50 | 70372 Stuttgart

Redaktion

Jörg Klopfer, Ariane Amstutz, Gudrun Koeck

Layout | Gestaltung

Verlag Eugen Ulmer
Ralf Weinmann, Sarah Janzen
70599 Stuttgart-Hohenheim, www.ulmer.de

Druck

Nussbaum Medien GmbH & Co. KG
71263 Weil der Stadt

Bilder

in.Stuttgart/T.Niedermüller, Manfred Storck
(Luftbild, Titelseite), LBV/Niedermüller (S.2)
Messefotos: Schneider, Schumacher

Ab dem 23. September wird auf dem Cannstatter Wasen gefeiert 175. Volksfest-Geburtstag

www.wasen.de

www.facebook.com/wasen.de

www.instagram.com/cannstatterwasen



Seit mehr als 200 Jahren erfreut sich das Volksfest großer Beliebtheit und lockt jedes Jahr zur Herbstzeit rund vier Millionen Besucher in die baden-württembergische Landeshauptstadt. Rund 300 Schausteller, Festwirte und Marktkaufleute werden die Gäste in diesem Jahr auf dem 175. Cannstatter Volksfest verwöhnen.

Und dabei gibt es so manche Premiere: Erstmals wird Stuttgarts Oberbürgermeister Dr. Frank Nopper mit seinem Fassanstich das Volksfest eröffnen – die Corona-bedingten Absagen haben das bisher verhindert. Und mit der Königsalm von Festwirtin Nina Renoldi erwartet die Gäste ein neues Chalet aus Holz.

Das Volksfest ist ein Erlebnis für die ganze Familie. Einer der Höhepunkte am Eröffnungswochenende ist der große Volksfestumzug am Sonntag, 25. September, mit seinen historischen Fahrzeugen, bunten Trachtengruppen und Musikkapellen, bäuerlichen Darstellungen, historischen Gruppen und Bürgerwehren aus dem ganzen Land.

Und wieder gibt es zum LWH ein Volksfest-Jubiläum. In diesem Herbst feiert das Cannstatter Volksfest seine 175. Auflage. Durch die beiden Corona-bedingten Absagen 2020 und 2021 wird dieser Geburtstag nun in diesem Jahr gefeiert.

Als „Landwirtschaftliches Fest zu Kannstadt“ hat die langjährige und traditionsreiche Geschichte des Cannstatter Volksfests vor mehr als 200 Jahren begonnen. Es war der 28. September 1818, als König Wilhelm I. und seine Frau Katharina das Fest auf dem Wasen eröffneten.



Das Historische Volksfest Zauberhaft und nostalgisch

Nostalgische Fahrgeschäfte, traditionelle Leckereien, Gaukler und Trachtengruppen – wer diesen Herbst über den Schlossplatz schlendert, erlebt eine wunderbare Reise in die Vergangenheit. Denn nach vier Jahren findet vom 24. September bis 03. Oktober 2022 wieder das Historische Volksfest im Herzen Stuttgarts statt. Parallel zum 175. Cann-

statter Volksfest und zum 101. Landwirtschaftlichen Hauptfest greift es die mehr als 200-jährige Geschichte des Volksfestes auf und lässt sie in vielfältiger Form lebendig werden. Rund um die Jubiläumssäule wird eine Ausstellung die Entstehungsgeschichte des Volksfestes und des LWH in den Mittelpunkt rücken. „Das Historische Volksfest im Jahr 2018 war ein voller Erfolg. Deshalb freuen wir uns, dass es vier Jahre später inmitten der einmaligen Kulisse zwischen Königsbau und Neuem Schloss erneut stattfinden kann“, sagt Andreas Kroll, Geschäftsführer der in.Stuttgart Veranstaltungsgesellschaft. Die traditionsreichen Kirmes-Attraktionen und Karussells aus vergangenen Zeiten werden Erinnerungen bei den Älteren wecken und die Augen der Jüngsten erstrahlen lassen. Zum gemütlichen Verweilen lädt das Traditionszelt von Michael Schmücker ein. Ein ausgewähltes musikalisches Programm sowie Auftritte von Trachtengruppen runden das traditionelle Flair ab. Doch nicht nur im Zelt, auch auf dem Schlossplatz veranschaulichen Musik- und Trachtengruppen die kulturellen Wurzeln des Landes.

www.historisches-volksfest.de

www.facebook.com/historischesvolksfest

www.instagram.com/historisches_volksfest

Ihr Urlaubsdomizil im Salzburger Land

Haus 18 im Alpendorf Dachstein West



Im Haus 18 finden Sie alles, was Sie von einem gemütlichen Urlaubsdomizil erwarten. Neben Schlafräumen für eine große oder zwei kleinere Familien bietet das Haus eine voll eingerichtete Küche, eine bequeme Wohn-/Essecke mit Sat-TV. Gute Sicht auf Berg und Tal und eine große Portion erholsamer Stille sind im Preis enthalten. Dennoch sind Sie nicht von der Außenwelt abgeschnitten. Ein Internetzugang über WLAN ist in allen Räumen verfügbar und ermöglicht schnelle Kommunikation mit Kollegen und Daheimgebliebenen.

Interesse? Dann melden Sie sich bei uns!

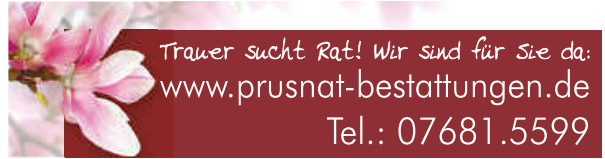
info@brigitte-nussbaum.de

Tel.: 07033 526675



www.alpendorf-haus18.eu

TRAUER



Trauer sucht Rat! Wir sind für Sie da:
www.prusnat-bestattungen.de

Tel.: 07681.5599

AUTO

ACHTUNG

Audi-BMW-Mercedes-Porsche-VW-Jaguar-Maserati-AlfaRomeo-Honda-Jeep-Nissan-Skoda-Toyota-Volvo-AMG-Ford
Mitsubishi
Nissan
Opel
Peugeot
Renault
Skoda
Toyota
Oldtimer

**ANKAUF GEPFLEGTER FAHRZEUGE
& Sportwagen – Wohn- und Reisemobile –
SUVs – Cabriolets – Old-/New- und Youngtimer
Liebhaberfahrzeuge & ganze Sammlungen!**

0711 - 3424 7363
info@auto-schwab-fellbach.de

Alpina-AstonMartin-Ferrari-Lexus-Lotus-Adria-Bürstner-Hobby-Hymer-Karmann-LMC-Pössl-Rapido-Westfalia

Safari & Strand: Atemberaubende Serengeti & Traumstrand am indischen Ozean

Tansania & Sansibar

Deutschsprachige Begleitung auf gesamter Reise!

Entdecken Sie die BIG 5 zum Greifen nah!

Einmaliges Safariabenteuer!



Begleiten Sie uns auf ein unvergessliches Abenteuer in die unendlichen Weiten der Serengeti mit anschließendem Erholungs-aufenthalt auf der Gewürzinsel Sansibar.

DAS ist Afrika! Dieser Gedanke dürfte so gut wie jedem Besucher durch den Kopf gehen, dessen Blick über die Savanne der Serengeti streift. Einsame Schirmakazien, endloser Himmel und die glutrote Sonne über der weiten Ebene. Was für ein Kulisse, um dösende Löwen, wachsamen Giraffen und gradende Antilopen zu beobachten.

Während der Safari wohnen Sie in komfortablen Lodges sowie in einem nachhaltig betriebenen Zeltcamp inmitten der Serengeti.

Ein besonderer Höhepunkt unserer Safari wird eine Tour in den Norden der Serengeti sein, wo sich zu diesem Zeitpunkt Millionen von Gnus, Zebras und Antilopen auf der großen Tierwanderung befinden.

Im Preis enthaltene Leistungen:

- Flüge mit renommierter IATA Airline
 - 8x Übernachtung in komfortablen Lodges und Zelt-Camp inmitten der Serengeti
 - Vollverpflegung inkl. ausreichend Wasser während der Safari
 - Langjährig erfahrene Safari Guides
 - Sehr gute Allrad-Safarifahrzeuge
 - Maximal 6 Personen je Safarifahrzeug
 - Reise zur Zeit der großen Tierwanderung
 - Pirschfahrt im Ngorongoro Krater (UNESCO WeltNaturerbe)
 - Besuch des Tarangire Nationalpark
 - Aufenthalt am Lake Manyara
 - Begegnung mit den Massai
 - Besuch eines Chaggadorfes inkl. Essen
- Optional zubuchbar:**
- Anschlußaufenthalt auf Sansibar mit 4x Übernachtung im 5-Sterne Strandhotel
 - Alles Inklusive auf Sansibar

Reisetermine & Preise pro Person

A) Serengeti Safari pur	B) Safari & Sansibar:
25.09. - 05.10.2022	25.09. - 09.10.2022
21.01. - 01.02.2023	21.01. - 05.02.2023
25.02. - 08.03.2023	25.02. - 12.03.2023
im DZ = 4.299 €	im DZ = 5.299 €
im EZ = 4.899 €	im EZ = 5.999 €

Für die Reise ist ein Visum (50 €) und ein gültiger Reisepass erforderlich. Es gelten die Reisebedingungen des Reiseveranstalters: ServicePLUS Reisen GmbH, Wallstädter Str. 46, 68526 Ladenburg.

Information & Buchung:

Brigitte Nussbaum
GmbH und Co. KG

Brigitte Nussbaum GmbH und Co. KG
Emil-Haag-Straße 27
71263 Weil der Stadt
Telefon 07033 52 66-75
E-Mail: info@brigitte-nussbaum.de

Werbung bringt Erfolg!



FORUM FÜR GESELLSCHAFTLICHEN ZUSAMMENHALT

IN BADEN-BADEN

FREITAG
14.10.
2022



Schirmherrschaft
der Veranstaltung:

Annette Schavan

ehemalige Ministerin für
Kultur, Jugend und Sport
Baden-Württemberg,
Bundesministerin für
Bildung und
Forschung a. D.

Am 14.10. veranstaltet Nussbaum Medien das Forum für gesellschaftlichen Zusammenhalt im Festspielhaus Baden-Baden. Wir wollen Menschen und Organisationen in den Fokus rücken, die sich für dieses Thema persönlich und ehrenamtlich einsetzen.

Dazu laden wir mehr als tausend Gäste ein, die sich rund um das Thema Zusammenhalt in der Gesellschaft engagieren – oftmals ehrenamtlich in lokalen Organisationen und Vereinen. Dazu eine ganze Reihe prominenter Speaker, die in Redebeiträgen und Diskussionsrunden verschiedene Teilbereiche beleuchten. Den Tag schließen wir mit einem festlichen Abendkonzert ab.



Klaus Nussbaum

Veranstalter
und Inhaber von
Nussbaum Medien



**Prof. Monika
Grütters**



**Evelin
König**



**Richy
Müller**



**Dr. Miriam
Freudenberger**



**Nina
Leseberg**



**Prof. Enno-
Ilka Uhde**



**Prof. Hermann
Schröder**



**Wolfgang
Grenke**



**Heinz
Janalik**



**Sebastian
Sladek**



**Dr. Andre
Baumann**



**Sebastian
Müller**

SYMPOSIUM

10:00 – 13:00 Uhr

In Gesprächsrunden diskutieren wir aktuelle Themen aus der Welt des ehrenamtlichen Engagements.

Teilnehmende sind Vertreterinnen und Vertreter aus Ehrenamt, Politik, Wirtschaft und Gemeinwesen.

LANDSCHAFT DES EHRENAMTS

Diskussionsrunde 1

DIE RESILIENTE GESELLSCHAFT

Diskussionsrunde 2

KEEP COOL. WIE KÖNNEN WIR DIE KLIMAZIELE ERREICHEN?

Diskussionsrunde 3

Im Anschluss an das Symposium gibt es um **13:00 Uhr Mittagessen**

MARKTPLATZ DES ENGAGEMENTS

13:00 – 16:00 Uhr

Lassen Sie sich inspirieren und knüpfen Sie neue und alte Kontakte. Der „Marktplatz des Engagements“ vernetzt gute Ideen.

Gemeinnützige Organisationen, Stiftungen, Vereine, Initiativen und Projekte stellen sich an kleinen Messeständen vor und bieten ihr Netzwerk an. Hier kommen Sie mit allen ins Gespräch.

200 FREI- TICKETS

Wir verlosen 200 Frei-Tickets an Menschen und Organisationen, die sich selbst aktiv und ehrenamtlich engagieren und damit ihren Beitrag zum Wohle unserer Gesellschaft leisten. Zum Beispiel in Vereinen, lokalen Organisationen und Initiativen.

WORKSHOPS

 begrenzte
Platzkapazitäten

14:30 – 16:00 Uhr

In unseren Workshops bekommen Sie praktische Tipps und Hinweise, die Sie in Ihrer ehrenamtlichen Arbeit direkt umsetzen können.

Fördermöglichkeiten für Vereine und zivilgesellschaftliche Gruppen

—
Dr. Miriam Freudenberger
Allianz für Beteiligung e.V.

Direkte Demokratie und Bürgerbeteiligung – Bürgerräte in der Kommunalpolitik

—
Peter Behrendt
Allwedo Freiburg

Medienkompetenz: Datenschutz, Social-Media im Verein, digitale Vereinsorganisation

—
Daniel Nübling
Medienkompetenz.Team e.V.
Karlsruhe

Bürgergenossenschaften – Möglichkeiten der zivilgesellschaftlichen Beteiligung

—
Dr. Annika Reifschneider
Baden-Württembergischer
Genossenschaftsverband

KONZERT

18:30 Uhr Sektempfang

19:30 Uhr Beginn

Konzert über Frieden und Freiheit, Heimat und Wanderungen von Studierenden und AbsolventInnen der Hochschule für Musik Karlsruhe.

SANS FRONTIÈRES GRENZENLOS FÜR FRIEDEN UND FREIHEIT



Pro Teilnehmer
pflanzen wir
einen Baum!



Hier finden Sie
weiterführende
Informationen!

Unsere Partner:



**Buchen Sie jetzt Ihre
kostenlosen Tickets!**

nussbaum.de/forum-teilnahme



Foto: panthermedia

Noch gibt es viele freie Lehrstellen

Ausbildung klarmachen statt abtauchen

Die Chancen stehen gut, jetzt noch einen Ausbildungsplatz finden. Derzeit sind noch knapp 36.000 Ausbildungsstellen in Baden-Württemberg unbesetzt. Es gibt in fast allen Berufen noch freie Ausbildungsplätze.

Christian Rauch, Vorsitzender der Geschäftsführung der Regionaldirektion Baden-Württemberg der Bundesagentur für Arbeit, betont: „Auch nach dem offiziellen Ausbildungsbeginn haben junge Menschen gute Chancen, einen Ausbildungsplatz zu finden. Wer bisher keinen Ausbildungsplatz gefunden hat, kann sich auch jetzt noch bewerben. Es gibt noch viele Betriebe, die Auszubildende suchen und einstellen.“

Die Berufsberatung der Agentur für Arbeit unterstützt junge Menschen auf der Suche nach einer Ausbildung. Die Berufsberaterinnen und Berufsberater stehen persönlich, telefonisch und online zur Verfügung. Wichtig ist jedoch, dass Interessierte nun möglichst schnell Kontakt direkt zu Ausbildungsbetrieben oder der Berufsberatung der Arbeitsagentur aufnehmen. Auch die digitalen Angebote der Bundesagentur für Arbeit

sind ein wichtiger Bestandteil der Beratung und Information. Die Möglichkeit, sich schon vor der Beratung einen ersten Eindruck von den eigenen Interessen und Fähigkeiten zu machen, bietet das Selbsterkundungstool Check-U der Bundesagentur für Arbeit. Mit Check-U können junge Menschen herausfinden, wo ihre Stärken und Interessen liegen und welche Berufsfelder zu ihnen passen. Neben der Berufsberatung und der digitalen Angebote der Agentur für Arbeit gibt es auch passgenaue Fördermöglichkeiten, die einen erfolgreichen Start in die Ausbildung ermöglichen. Das Erkundungstool Check-U ist unter www.check-u.de zu finden.

Regionaldirektion Baden-Württemberg der Bundesagentur für Arbeit

Mehr Informationen auf:

<https://www.arbeitsagentur.de/bildung>

www.check-u.de



Die Bundesagentur für Arbeit hilft unter Telefon 0800 4 555520 gebührenfrei weiter.



Bundesagentur für Arbeit
bringt weiter.

Veranstaltungen in der Region



<https://www.arbeitsagentur.de/bildung/ausbildung>

Arbeitsmarkt im August: Saisonaler Anstieg

Die Zahl der Arbeitslosen im Bezirk der Agentur für Arbeit Freiburg ist im August weiter angestiegen.

Zum Stichtag waren 14.499 Frauen und Männer ohne Beschäftigung. Das sind 1.050 Personen mehr als einen Monat zuvor. Die Arbeitslosenquote stieg um 0,3 Punkte auf jetzt 3,9 Prozent. Für die stellvertretende Leiterin der Agentur für Arbeit Freiburg, Anna Melchior, ist der Anstieg auch in dieser Höhe keine Überraschung. „Wenn man saisonale Aspekte und den Krieg rausrechnet, ist der Arbeitsmarkt noch immer sehr stabil. Die größten Sorgen bereiten uns Fachkräftengpässe. Sie führen inzwischen dazu, dass immer mehr Unternehmen ihre Produkte oder Dienste einschränken“, sagt Melchior.

IMMOBILIEN

WIR SUCHEN IHRE IMMOBILIE!

WIR SUCHEN:

- **Gewerbe-/Industrieobjekte** für einen Unternehmer, ab 1.000 m² Nutzfläche Büro- oder Lagerfläche
- **Mehrfamilienhäuser** für eine Versicherungsgesellschaft ab 400 m² Wohnfläche
- **1- bis 2,5-Zimmer-Wohnung** für einen Kapitalanleger bis 350.000 €
- **3- bis 5-Zimmer-Wohnung** bis 600.000 € für ein Beamtenhepaar
- **Freistehendes EFH** bis 1,2 Mio. € für Ärztehepaar mit Familie
- **RH oder DHH** bis 850.000 € für Ingenieur mit Familie
- **Grundstücke** für einen Bauträger ab 1.000 m²

ODER VERKAUFEN SIE IHRE IMMOBILIE DIREKT AN UNS – DISKRET, SCHNELL UND SICHER!

INFO-TELEFON: **0800 3 200 600** (kostenlos)

WWW.WIR-KAUFEN-DEINE-IMMOBILIE.DE



KÖNIGSKINDER
IMMOBILIEN

Königskinder Immobilien GmbH

Königstraße 62
70173 Stuttgart

info@koenigskinder.de
www.koenigskinder.de

Energieausweis - Teil 2 -

Es gibt zwei Arten von Energieausweisen - den Verbrauchsausweis, der Auskunft über den tatsächlichen Energieverbrauch des Hauses gibt, und den Bedarfsausweis, der den theoretischen Energiebedarf des Hauses ermittelt. Die Basis zur Ermittlung des Energieverbrauchs stellen die Verbrauchswerte der letzten drei Jahre dar. Der Bedarfsausweis wird

anhand einer Analyse des Hauses erstellt. Unsere „Königskinder Immobilien“-Makler informieren Sie gerne darüber, welchen Energieausweis Sie für Ihre Immobilie benötigen und lassen diesen für Sie erstellen - Sprechen Sie uns an!

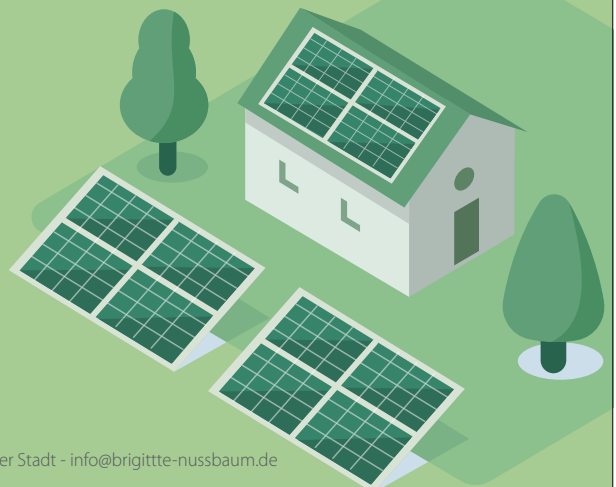
Grünes Investment

Nachhaltig, fair und verantwortungsvoll
in eine Geldanlage mit Weitblick.

Solarbeteiligung ab einer Mindestbeteiligung von 10.000 EUR bei einer Laufzeit von 9 Jahren und ca. 5 % Rendite p. a. (IRR).

Interesse?

Rufen Sie uns an unter **07033 5266 75**
Wir stellen den Kontakt für Sie her!




Brigitte Nussbaum
GmbH und Co. KG

Emil-Haag-Straße 27 - 71263 Weil der Stadt - info@brigitte-nussbaum.de



500 KILOMETER WEINGENUSS

Foto: Chris Kelter/Schwarzwald Tourismus

DIE BADISCHE WEINSTRASSE

Vielfältig und einzigartig sind die badischen Weinregionen. Lieblich geschwungene Landschaften bestimmen den Blick und Weinberge, die direkt an die Tannen des Schwarzwaldes grenzen.

Karlsruhe, Baden-Baden, Offenburg, Freiburg, Breisach, Müllheim, Lörrach: Der Westrand des Schwarzwaldes ist geprägt von großen Städten mit einem reichen kulturellen Angebot, attraktiven Einkaufsangeboten und kulinarischen Besonderheiten. Dazwischen locken zahlreiche Fachwerkdörfer, Weinorte, Bauern- und Winzerhöfe entlang der „Badischen Weinstraße“.

Die südlichste Weinanbauregion in Deutschland, das warme, sonnige Baden, erstreckt sich über 400 Kilometer am Rhein entlang, von Heidelberg bis hinunter zum Bodensee. Die Badische Weinstraße quert dabei den Schwarzwald und die Weinterrassen des Kaiserstuhls. In Baden sind die trockenen roten und weißen Burgunder allseits beliebt und auch der Rivaner ist weit verbreitet. Andere weiße Rebsorten, wie Riesling oder Silvaner, werden hingegen eher lokal angebaut.

Mehr als 80 Prozent von Deutschlands drittgrößtem Weinanbaugebiet Baden wachsen in den „Schwarzwälder“ Weinbau-

regionen Markgräflerland, Tuniberg, Kaiserstuhl, Breisgau und Ortenau.

Aus 13.000 Hektar Reben werden hier vielfältige und raffinierte Spät-, Weiß- und Grauburgunder gekeltert: Im Markgräflerland dominiert der Gutedel, in der Ortenau werden neben Burgunder- auch Riesling-Weine angebaut, die Weinkenner und Sommeliers in Verzücken geraten lassen. Aus den Trauben des Müller-Thurgau zaubern Winzer heute erfrischend elegante Qualitätsweine, die als „Rivaner“ mit angenehmem Muskatton und milder Säure moderne Genießer begeistern.

Seit 1954 schlängelt sich die Ferienstraße auf Bundes-, Land- und Kreisstraßen unter anderem durch die hügeligen Weinregionen des Schwarzwaldes. Zum 60-jährigen Jubiläum 2014 wurde die „Badische Weinstraße“ nach Norden durch die Regionen Kraichgau und Badische Bergstraße bis nach Hessen verlängert. Mit neu ausgewiesenen Teilstrecken in den badischen Weinbauregionen Tauberfranken im Nordosten und

Bodensee im Südosten summiert sich die Ferienstraße nun auf 500 Kilometer.

Viele Burgen und Schlösser laden zu Abstechern ein und malerische Winzerdörfer mit kleinen Gässchen lohnen immer wieder einen Stopp. Liebenswerte Städte prägen die hiesige Kulturlandschaft im Weinland Baden. Zu besichtigen gibt es dort die unterschiedlichsten Museen und Kirchen. Die Innenstädte laden zu einem Einkaufsbummel ein. (STG/DWI/red)



Foto: Erich Spiegelhalter/STG



Foto: dyh



lokalmatador

Links zu neun Weinregionen in Baden-Württemberg sowie Video-Impressionen der Badischen Weinstraße finden Sie unter:

<https://lokalmatador.net/badische-weinstrasse/>

STELLEN

jobsuche **BW**

Traumjob gesucht?

Regionale Stellenangebote
für Baden-Württemberg



Position	Unternehmen	Region/Kreis	Job-ID
Mitarbeiter für Reparatur/Kundendienst (m/w/d)	Wagner Reinigungstechnik GmbH	Gerlingen	104760910
Mitarbeiter (m/w/d) für die Betreuung der Wertstoffhöfe, ...	Gesellschaft f. Biomüll u. Recycling im Landkreis Karlsruhe mbH	Bruchsal	104760995
Wasserbauerinnen/ Wasserbauer (m/w/d)	Wasser-u. Schiffsamt Heilbronn	Großraum Heidelberg, Stuttgart	104762544
Kundenbetreuer (m/w/d)	Allianz Beratungs-u. Vertriebs-AG	Rottweil	104762799
Mitarbeit als Nachbarschaftshelfer (m/w/d)	Krankenpflegeverein Althengstett e. V.	Althengstett	104761000
Leitung (m/w/d) für das Kinderhaus	Stadtverwaltung Filderstadt	Filderstadt	104760904
Kraftfahrer CE + ADR (m/w/d)	Louis Bückle Baustoffe	Aichtal	104762579
Konstrukteur (m/w/d)	Ruchser Fensterbaumaschinen GmbH	Brackenheim	104762657
Erzieher (m/w/d)	Stadt Leinfelden-Echterdingen	Leinfelden-Echterdingen	104762517
Betreuungskraft in der Tagespflege (m/w/d)	SO.DI Sozialstation Ditzingen gGmbH	Ditzingen	104762486

jobsuche **BW**

Diese und über 13.000 weitere Anzeigen finden Sie auf www.jobsuchebw.de

Berücksichtigen Sie beim Einkauf die Angebote unserer Inserenten!

Kurzer Weg - klasse Service!

GESCHÄFTSANZEIGEN



Ihre Immobilienexperten in der Region für alle Fragen rund um Ihre Immobilie, ob Immobilienbewertung, Energieausweis, Kauf, Verkauf auch auf Rentenbasis und Vermietung.

Profitieren Sie von unserer über 41-jährigen Erfahrung. Rufen Sie uns an, mit uns kann man reden!

GARANT
IMMOBILIEN

Telefon: 0761 88 85 72-70
freiburg@garant-immo.de
www.garant-immo.de