

MITTEILUNGS- BLATT

Diese Ausgabe erscheint auch online auf NUSSBAUM.de

Mittwoch, 04. Februar 2026 · Nr. 6 / Woche 6

AMTLICHE BEKANNTMACHUNGEN

BEKANNTMACHUNG

über das Recht auf Einsicht in das Wählerverzeichnis und die Erteilung von Wahlscheinen für die Wahl zum Landtag am 8. März 2026

1. Das Wählerverzeichnis für die Landtagswahl der Gemeinde Winden im Elztal wird in der Zeit vom 16. Februar 2026 bis 20. Februar 2026 während der allgemeinen Öffnungszeiten im Bürgermeisteramt Winden im Elztal, Bahnhofstraße 1, 79297 Winden im Elztal, Bürgerbüro, für Wahlberechtigte zur Einsicht bereitgehalten. Wahlberechtigte können die Richtigkeit oder Vollständigkeit der zu ihrer Person im Wählerverzeichnis eingetragenen Daten überprüfen. Die Richtigkeit oder Vollständigkeit der Daten von anderen im Wählerverzeichnis eingetragenen Personen können Wahlberechtigte nur überprüfen, wenn Tatsachen glaubhaft gemacht werden, aus denen sich eine Unrichtigkeit oder Unvollständigkeit des Wählerverzeichnisses ergeben kann. Das Recht zur Überprüfung besteht nicht hinsichtlich der Daten von Wahlberechtigten, für die im Melderegister eine Auskunftssperre nach dem Bundesmeldegesetz eingetragen ist. Das Wählerverzeichnis wird im automatisierten Verfahren geführt; die Einsicht ist durch ein Datensichtgerät möglich. Wählen kann nur, wer in das Wählerverzeichnis eingetragen ist oder einen Wahlschein hat.
2. Wer das Wählerverzeichnis für unrichtig oder unvollständig hält, kann während der Einsichtsfrist vom 20. bis 16. Tag vor der Wahl, spätestens am 20. Februar 2026 bis 12:00 Uhr im Bürgermeisteramt Winden im Elztal, Bahnhofstraße 1, 79297 Winden im Elztal, Zimmer Nr. 1, Einspruch einlegen. Der Einspruch kann schriftlich oder durch Erklärung zur Niederschrift eingelegt werden.
3. Wahlberechtigte, die in das Wählerverzeichnis eingetragen sind, erhalten spätestens am 15. Februar 2026 (21. Tag vor der Wahl) eine Wahlbenachrichtigung samt Vordruck für einen Antrag auf Erteilung eines Wahlscheins. Wer keine Wahlbenachrichtigung erhalten hat, aber glaubt, wahlberechtigt zu sein, muss Einspruch gegen das Wählerverzeichnis einlegen, wenn er nicht Gefahr laufen will, dass er sein Wahlrecht nicht ausüben kann. Wahlberechtigte, die nur auf Antrag in das Wählerverzeichnis eingetragen werden und die bereits einen Wahlschein und Briefwahlunterlagen beantragt haben, erhalten keine Wahlbenachrichtigung.
4. Wer einen Wahlschein hat, kann an der Wahl im Wahlkreis 49 Emmendingen durch Stimmabgabe in einem beliebigen Wahlraum (Wahlbezirk) dieses Wahlkreises oder durch Briefwahl teilnehmen. Bei der Briefwahl muss der Wähler den Wahlbrief mit dem Stimmzettel und dem Wahlschein so rechtzeitig an die angegebene

Stelle absenden, dass der Wahlbrief dort spätestens am Wahltag bis 18:00 Uhr eingeht. Er kann auch bei der angegebenen Stelle abgegeben werden.

5. Einen Wahlschein erhält auf Antrag
 - 5.1 eine in das Wählerverzeichnis eingetragene wahlberechtigte Person;
 - 5.2 eine nicht in das Wählerverzeichnis eingetragene wahlberechtigte Person, wenn
 - 5.2.1 sie nachweist, dass sie ohne ihr Verschulden die Antragsfrist auf Aufnahme in das Wählerverzeichnis nach § 11 Absatz 2 Satz 3 der Landeswahlordnung (bis zum 15. Februar 2026) oder die Einspruchsfrist gegen das Wählerverzeichnis nach § 21 Absatz 4 Satz 1 oder 3 des Landtagswahlgesetzes versäumt hat,
 - 5.2.2 ihr Recht auf Teilnahme an der Wahl erst nach Ablauf der Antragsfrist nach § 11 Absatz 2 Satz 3 der Landeswahlordnung oder der Einspruchsfrist nach § 21 Absatz 4 Satz 1 oder 3 des Landtagswahlgesetzes entstanden ist,
 - 5.2.3 ihr Wahlrecht im Einspruchs- oder Beschwerdeverfahren festgestellt worden und die Feststellung erst nach Abschluss des Wählerverzeichnisses dem Bürgermeister bekannt geworden ist.

Der Wahlschein kann bis zum 6. März 2026 (2. Tag vor der Wahl), 15:00 Uhr beim Bürgermeisteramt Winden im Elztal, Bahnhofstraße 1, 79297 Winden im Elztal, schriftlich, elektronisch (zum Beispiel durch Telefax, E-Mail) oder mündlich (nicht aber telefonisch) beantragt werden. Wenn bei nachgewiesener plötzlicher Erkrankung oder aufgrund der Anordnung einer Absonderung nach dem Infektionsschutzgesetz der Wahlraum nicht oder nur unter unzumutbaren Schwierigkeiten aufgesucht werden kann, kann der Antrag noch bis zum Wahltag, 15:00 Uhr, gestellt werden. Versichert ein Wahlberechtigter glaubhaft, dass ihm der beantragte Wahlschein nicht zugegangen ist oder er ihn verloren hat, kann ihm bis zum Tage vor der Wahl, 12:00 Uhr, ein neuer Wahlschein erteilt werden. Nicht in das Wählerverzeichnis eingetragene Wahlberechtigte können aus den unter 5.2.1 bis 5.2.3 angegebenen Gründen den Antrag auf Erteilung eines Wahlscheins noch bis zum Wahltag, 15:00 Uhr, stellen.
6. Wer den Antrag für einen anderen stellt, muss durch Vorlage einer schriftlichen Vollmacht nachweisen, dass er dazu berechtigt ist. Ein Wahlberechtigter mit Behinderungen kann sich bei der Antragstellung der Hilfe einer anderen Person bedienen.
7. Mit dem Wahlschein erhält die wahlberechtigte Person
 - 7.1 einen amtlichen Stimmzettel des Wahlkreises,
 - 7.2 einen amtlichen weißen Stimmzettelschlag für die Briefwahl und
 - 7.3 einen amtlichen roten Wahlbriefumschlag, auf dem die vollständige Anschrift, wohin der Wahlbrief zu übersenden ist, sowie die Bezeichnung der Dienststelle der Gemeinde, die den Wahlschein ausgestellt hat (Ausgabestelle), und die Wahlscheinnummer oder der Wahlbezirk angegeben sind.



8. Wahlschein und Briefwahlunterlagen können auch durch den Wahlberechtigten persönlich abgeholt werden. An eine andere Person können diese Unterlagen nur ausgehändigt werden, wenn die Berechtigung zur Empfangnahme durch Vorlage einer schriftlichen Vollmacht nachgewiesen wird. Auf Verlangen hat sich die bevollmächtigte Person auszuweisen.
9. Ein Wahlberechtigter, der des Lesens unkundig oder wegen einer Behinderung an der Abgabe seiner Stimme gehindert ist, kann sich zur Stimmabgabe mit der Hilfe einer anderen Person bedienen.
Die Hilfsperson muss das 16. Lebensjahr vollendet haben. Die Hilfeleistung ist auf technische Hilfe bei der Kundgabe einer vom Wahlberechtigten selbst getroffenen und geäußerten Wahlentscheidung beschränkt. Unzulässig ist eine Hilfeleistung, die unter missbräuchlicher Einflussnahme erfolgt, die selbstbestimmte Willensbildung oder Entscheidung des Wahlberechtigten ersetzt oder verändert oder wenn ein Interessenkonflikt der Hilfsperson besteht. Die Hilfsperson ist zur Geheimhaltung der Kenntnisse verpflichtet, die sie bei der Hilfeleistung durch die Wahl einer anderen Person erlangt hat.

Winden im Elztal, 4. Februar 2026
 Die Gemeindebehörde
 Klaus Hämmerle,
 Bürgermeister

Wahlscheinantrag bequem per Internet oder QR-Code

Zur Landtagswahl am 08.03.2026 können Wahlscheine neben den herkömmlichen Beantragungsarten persönlich oder schriftlich (Telefax, E-Mail) auch durch sonstige dokumentierbare Übermittlung in elektronischer Form beantragt werden (§ 19 Abs. 1 Landeswahlordnung).

Wir bieten für Sie zur Wahl die Beantragung eines Wahlscheins per Internet auf unserer Homepage www.winden-im-elztal.de an. Beim Aufruf des Links [Gemeinde-Link für den Wahlscheinantrag] erhalten Sie ein Erfassungsformular für Ihre Antragsdaten. Ihnen steht es offen, sich die Unterlagen nach Hause oder an eine abweichende Versandanschrift senden zu lassen. Alternativ können Sie Ihren Wahlscheinantrag auch mit Ihrem Mobilgerät über den QR-Code auf der Rückseite der Wahlbenachrichtigung aufrufen. Ihre Daten werden hier bereits angezeigt, beim Familiennamen nur der Anfangsbuchstabe, gefolgt von einem *. Sie erfassen nur Ihr Geburtsdatum und bei Bedarf eine abweichende Versandanschrift.

Ihre Antragsdaten werden verschlüsselt über das Internet in eine Sammeldatei zur Abarbeitung übertragen. Sollten Ihre Antragsdaten nicht mit unserem dialogisierten Wählerverzeichnis übereinstimmen, erhalten Sie automatisch einen Hinweis. Der Wahlschein und die Briefwahlunterlagen werden Ihnen anschließend per Deutsche Post zugestellt.

Sollten Sie Ihre Wahlbenachrichtigung nicht vorliegen haben, können Sie auch formlos per E-Mail an gemeinde@winden-im-elztal.de einen Wahlschein beantragen.

In diesem Fall müssen Sie Ihren Familiennamen, Ihren Vornamen, Ihr Geburtsdatum und Ihre Wohnanschrift angeben. Bei Fragen zum Antragsverfahren wenden Sie sich bitte an das Bürgerbüro, Telefon 07682 9236-12.

Neue „Blättle-Austrägerin“ in Oberwinden

Seit dieser Woche übernimmt Evelyn Freßle die Verteilung des Mitteilungsblattes für einen Teilbereich in Oberwinden. Wir bitten alle Mitbürger und Mitbürgerinnen um Verständnis, sollte es in der Anfangszeit zu kleineren Verzögerungen bei der Verteilung des Mitteilungsblattes kommen. Bei Herrn Reinhard Volk bedanken wir uns ganz herzlich für die geleistete Arbeit in den vergangenen Jahren.

Das Bürgermeisteramt

Tipp: Das Mitteilungsblatt kann auch als PDF-Datei auf der Homepage der Gemeinde unter www.winden-im-elztal.de heruntergeladen werden.

Grund- und Gewerbesteuer -1. Quartal 2026

Am **15. Februar 2026** wird die 1. Rate der Grundsteuer- und Gewerbesteuervorauszahlung für das Jahr 2026 zur Zahlung fällig.

Die Höhe der zu zahlenden Grundsteuerrate entnehmen Sie bitte dem zuletzt zugestellten Grundsteuer- bzw. Grundsteueränderungsbescheid (vom 10.01.2025) der seine Gültigkeit bis zu einem neuen Bescheid behält. Die Höhe der zu zahlenden Gewerbesteuervorauszahlungen entnehmen Sie bitte den individuell zugestellten letzten Gewerbesteuerbescheiden.

Wir bitten um Beachtung und Überweisung der fälligen Beträge – unter Angabe des Buchungszeichens – auf eines unserer bekannten Konten, sofern Sie der Gemeindekasse kein SEPA-Lastschriftmandat erteilt haben.

Teilnahme am SEPA-Lastschriftverfahren

Bitte beteiligen Sie sich am SEPA-Lastschriftverfahren und lassen Sie Ihre fälligen Forderungen der Gemeinde von der Gemeindekasse abbuchen. Vordrucke sind bei der Gemeindekasse oder über Internet unter www.winden-im-elztal.de (Link – Rathaus – Formulare) erhältlich.

Die Gemeindekasse

Öffnungszeiten Fasnet

Rathaus-Öffnungszeiten über d' Fasnet

Donnerstag, 12. Februar
8:30 Uhr bis 12:00 Uhr

Freitag, 13. Februar
geschlossen

Montag, 16. Februar
geschlossen

Dienstag, 17. Februar
geschlossen

Redaktionsschluss wird vorverlegt!

Der Redaktionsschluss für das Blättle **KW8** (Erscheinungstag: 18.02.2026) wird auf

Donnerstag, 12.02.2026, 09:00 Uhr,

vorverlegt.

Verspätet eingehende Beiträge können nicht mehr berücksichtigt werden.

Wir bitten um Beachtung!

Verwaltung der Gemeinde

WINDEN IM ELZTAL

Anschrift: Bahnhofstraße 1

79297 Winden im Elztal

Öffnungszeiten:

Mo. - Fr. 8:30 Uhr - 12:00 Uhr, Do. 16:00 Uhr - 18:00 Uhr

Selbstverständlich sind nach Absprache auch Termine außerhalb der Öffnungszeiten möglich.



Bürgermeister Klaus Hämmerle Tel. 07682 9236-10
Sekretariat Silvia Becherer Tel. 07682 9236-10
 Bianca Tränkle Tel. 07682 9236-10

Standesamt Andreas Schultes Tel. 07682 9236-22
Bürgerbüro Anja Florin Tel. 07682 9236-12
 Anja Läufer Tel. 07682 9236-14
 Natalie Stritt Tel. 07682 9236-16
 Susanne Herr Tel. 07682 9236-20

Rechnungsamt, Bauamt Andreas Schultes Tel. 07682 9236-22

Gebühren/Steuern Bettina Rietschle Tel. 07682 9236-24
Gemeindekasse Eva Granget Tel. 07682 9236-23

Bauhof Bernd Schmitt Mobil 0177 6328119

Kläranlage Norbert Riegger Tel. 07685 1268

Wassermeister Martin Häringer Mobil 0172 7616283

Hausmeister Helmut Haas Mobil 0162 1326276

Forst-Revierleiterin Mona Friedrich Mobil 0178 3592245

Telefax: 07682 9236-79

E-Mail: gemeinde@winden-im-elztal.deInternet: www.winden-im-elztal.de

Amtsgericht Emmendingen - Grundbuchamt
 (zuständig für Winden im Elztal)

Liebensteinstr. 2, 79312 Emmendingen

Tel. 07641/96587-600, Fax: 07641/96587-603

Einfach ausschneiden und gut sichtbar aufbewahren

Fundsachen

Im Rathaus wurden folgende Fundsachen abgegeben:

- 1 Stirnband

Die Fundsachen können während der Öffnungszeiten (Montag bis Freitag, 8:30 Uhr bis 12:00 Uhr; Donnerstag, 16:00 Uhr bis 18:00 Uhr) beim Fundbüro im Rathaus Oberwinden, Bahnhofstraße 1, 79297 Winden im Elztal, vom Verlierer abgeholt werden.

Die Gemeinde Winden im Elztal gratuliert

Am **Donnerstag, 5. Februar**

Herrn Peter Farina

zum **70. Geburtstag.**

Auch den Altersjubilaren, die namentlich nicht genannt werden wollen, gratulieren wir recht herzlich zu ihrem Geburtstag und wünschen alles erdenklich Gute, vor allem jedoch Gesundheit und Wohlergehen.

Geburt



Am **20. Dezember 2025** hat Helena Marie Dana Striebach das Licht der Welt erblickt.

Herzlichen Glückwunsch den Eltern
 Ema und Christian Striebach.

Am **23. Dezember 2025** hat Karla Rosa Hilbertz das Licht der Welt erblickt.

Herzlichen Glückwunsch den Eltern
 Viola Klausmann und Adrian Hilbertz.

BEKANNTMACHUNGEN ANDERER BEHÖRDEN

Landratsamt Emmendingen



Landratsamt und Jobcenter sind am Rosenmontag geschlossen

Das Landratsamt und das Jobcenter haben am **Rosenmontag, 16. Februar**, nicht geöffnet. Erledigungen beim Amt sowie Termine bei der Zulassungs- oder Führerscheinstelle des Landkreises sind an diesem Tag nicht möglich. Ab Dienstag, 17. Februar 2026, sind das Landratsamt und das Jobcenter wieder zu den gewohnten Zeiten geöffnet.

KMZ in den Fastnachtsferien geschlossen

Das Kreismedienzentrum ist in den Fastnachtsferien von Montag, 16. Februar, bis einschließlich Freitag, 20. Februar, geschlossen. Das Kreismedienzentrum ist ab Montag, 23. Februar, wieder zu den gewohnten Zeiten geöffnet:
 Montag bis Donnerstag, von 08:00 bis 16:00 Uhr,
 freitags von 08:00 bis 13:00 Uhr.

Hochburger Grünlandnachmittag

Das Landwirtschaftsamt des Landratsamts Emmendingen lädt zum „Hochburger Grünlandnachmittag“ am **Donnerstag, 19. Februar**, von 14:00 bis 17:00 Uhr am Landwirtschaftlichen Bildungszentrum Emmendingen Hochburg ein. Themen der Veranstaltung sind die aktuellen Entwicklungen auf den nationalen und internationalen Rindermärkten sowie Informationen zu aktuellen Tierseuchen, insbesondere der Blauzungenkrankheit. Die Veranstaltung entspricht den Vorgaben des QM++, Teilnehmende von Milchviehbetrieben erhalten auf Wunsch eine Teilnahmebestätigung. Die Teilnehmerzahl ist begrenzt, eine Anmeldung ist erforderlich. Anmelden können Sie sich online unter www.emmendingen.landwirtschaft-bw.de. Anmeldeschluss ist am **Freitag, 13. Februar**.

Landschaftspflege in Sexau am 28. Februar – jetzt anmelden!

Seit 21 Jahren finden Landschaftspflege in Sexau am **Samstag, 28. Februar**. Treffpunkt ist um 9:00 Uhr auf dem Rathausplatz, Ortsmitte Sexau. Der Landschaftserhaltungsverband Landkreis Emmendingen veranstaltet den Tag zusammen mit dem Landratsamt. Ein Schwerpunkt wird dabei der Pflegeschnitt von Streuobstbäumen sein. Daneben werden noch weitere Arbeiten in Wald und Flur durchgeführt. Außerdem wird es ein spezielles Kinderprogramm (8–11 Jahre, begrenzte Plätze!) auf Bauernhöfen geben. Anmeldungen für Erwachsene und Kinder sind bis zum 23. Februar 2026 unter <https://eveeno.com/landschaftspflege2026> möglich.

Gerne mitbringen: wetterfeste Kleidung, Arbeitshandschuhe, festes Schuhwerk und, wer hat, auch Astscheren, Heugabeln, Heppen etc. Für die Mittagspause wird vor Ort ein Vesper organisiert. Um 16:00 Uhr ist ein gemeinsamer Ausklang im Bürgerhaus (Geschwister-Roser-Saal) geplant. Bei Fragen zur Anmeldung: landwirtschaftsamt@landkreis-emmendingen.de, Telefon: 07641 451-9110 oder g.nischan@landkreis-emmendingen.de, Telefon: 07641 451-9131.

**Polizeipräsidium
Freiburg**

Verstärkte Polizeikontrollen während der Fasnachtszeit

In den kommenden Wochen finden im gesamten Zuständigkeitsbereich des Polizeipräsidiums Freiburg zahlreiche Fasnachtsveranstaltungen statt. Um die Sicherheit der Besucherinnen und Besucher zu gewährleisten, wird die Polizei während der „fünften Jahreszeit“ ihre Präsenz deutlich erhöhen.

Ein Schwerpunkt der Maßnahmen liegt auf verstärkten Kontrollen zur Durchsetzung des Messerverbots im öffentlichen Personennahverkehr. Darüber hinaus führt die Polizei intensive Verkehrskontrollen durch, um alkohol- und drogenbedingte Fahrten zu verhindern und die Verkehrssicherheit insgesamt zu erhöhen.

Damit alle unbeschwert und sicher feiern können, gibt Ihre Polizei folgende Hinweise:

- Achten Sie aufeinander: Gehen Sie möglichst in der Gruppe und behalten Sie sich gegenseitig im Blick.
- Sorgen Sie für einen sicheren Heimweg: Wenn eine Freundin oder ein Bekannter stark alkoholisiert ist, organisieren Sie Hilfe – zum Beispiel durch ein Taxi.
- Behalten Sie Getränke im Auge: Lassen Sie Ihr eigenes Getränk sowie die Getränke Ihrer Begleitpersonen nicht unbeaufsichtigt stehen.
- Setzen Sie klare Grenzen: Wehren Sie sich gegen Belästigungen und unerwünschten Körperkontakt – auch im Bekanntenkreis. Zeigen Sie deutlich, dass Sie solches Verhalten nicht tolerieren.
- Holen Sie sich Unterstützung: Bitten Sie Freunde, unbeteiligte Personen oder Mitarbeitende des Veranstaltungsortes um Hilfe.
- Seien Sie erreichbar: Achten Sie darauf, dass Ihr Mobiltelefon geladen und griffbereit ist.
- Zögern Sie nicht, die Polizei zu verständigen: Wenden Sie sich im Notfall sofort an die Polizei unter 110, wenn Sie oder andere bedroht oder angegriffen werden.
- Kommen Sie sicher nach Hause: Nutzen Sie öffentliche Verkehrsmittel oder Taxis und verzichten Sie auf das Fahren unter Alkohol- oder Drogeneinfluss.

Das Polizeipräsidium Freiburg wünscht allen Besucherinnen und Besuchern eine fröhliche, aber vor allem sichere Fasnachtszeit.

WAS NUN HERR KOMMISSAR?

Präventionstipps der Woche Ihrer Polizei zum Thema „Wohnungseinbruch“

UNSERE FAKTEN: Einbrecher nutzen die „Dunkle Jahreszeit“ um vermehrt in Wohnhäuser einzusteigen. Die Einbruchszahlen sind seit November 2025 angestiegen.

UNSERE TIPPS:

- Halten Sie die Hauseingangstür geschlossen und verriegeln Sie bei Abwesenheit und nachts immer zweifach.
- Fenster bei Abwesenheit immer geschlossen halten. Auch ein gekipptes Fenster ist ein offenes Fenster.
- Sorgen Sie dafür, dass Ihre Wohnung bei Abwesenheit einen bewohnten Eindruck vermittelt (z.B. Licht eingeschaltet).
- Informieren Sie die Polizei über den Notruf 110, wenn Ihnen etwas verdächtig vorkommt.
- Mechanische Sicherungen an Fenstern und Türen bieten den besten Einbruchschutz.

UNSER ANGEBOT: Die Kriminalpolizeiliche Beratungsstelle des Polizeipräsidiums Freiburg bietet eine kostenlose und neutrale sicherungstechnische Beratung vor Ort an.

Terminvereinbarung: Telefon 0761 29608-25

Wir möchten, dass Sie sicher leben!

Ihre Polizei


ALLGEMEINE BEKANNTMACHUNGEN
Sozialversicherung für Landwirtschaft, Forsten und Gartenbau
Krebsvorsorge rettet Leben

Weltweit sterben laut Weltgesundheitsorganisation jedes Jahr zirka zehn Millionen Menschen an einer Krebserkrankung, in Deutschland sind es etwa 230.000 Menschen.

Anlässlich des Weltkrebstages am 4. Februar 2026 weist die Sozialversicherung für Landwirtschaft, Forsten und Gartenbau (SVLFG) darauf hin, wie wichtig es daher ist, die Krebsvorsorgeuntersuchungen regelmäßig wahrzunehmen. Früh erkannt sind vor allem Brust-, Darm-, Haut- und Gebärmutterhalskrebs sowie verschiedene Formen des Prostatakrebses gut heilbar. Diese Vorsorgeuntersuchungen werden von der SVLFG als Landwirtschaftliche Krankenkasse (LKK) für Versicherte vollständig bezahlt:

- Früherkennung von Gebärmutterhalskrebs für Frauen ab dem Alter von 20 Jahren
- Früherkennung von Brustkrebs für Frauen ab 30 Jahren
- Hautkrebs-Screening für Frauen und Männer ab 35 Jahren (vor 35 erstattet die LKK im Einzelfall die Kosten einer Untersuchung zu 80 Prozent, jedoch nicht mehr als 20 Euro innerhalb von zwei Kalenderjahren)
- Früherkennung von Prostatakrebs für Männer ab 45 Jahren
- Mammographie-Screening zur Früherkennung von Brustkrebs für Frauen zwischen 50 und 75 Jahren
- Darmspiegelung zur Früherkennung von Darmkrebs für Frauen und Männer ab 50 Jahren (zwei Darmspiegelungen im Abstand von zehn Jahren)
- Alternativ zur Darmspiegelung: Immunologischer Test auf okkultes Blut im Stuhl für Frauen und Männer ab 50 Jahren (alle zwei Jahre, solange keine Darmspiegelung in Anspruch genommen wurde)

Weitere Informationen zu allen Vorsorgeuntersuchungen und ihren Intervallen stehen auf der Internetseite

www.svlfg.de/vorsorge.

Für Menschen, die an Brustkrebs leiden, bietet die LKK ein Disease-Management-Programm. Informationen hierzu finden sich unter

www.svlfg.de/dmp-bei-chronischen-erkrankungen.

Bonusprogramm als Anreiz

Neben der regelmäßigen Krebsvorsorge sind eine gesunde Ernährung, Nikotinverzicht und regelmäßige Bewegung wichtig sowie wenig Alkohol zu konsumieren. Ein gesunder Lebensstil kann Krebs vorbeugen und jeder kann eine Menge dafür tun. Dazu bieten zwei Bonusprogramme der LKK einen Anreiz: Für gesundheitsbewusstes Verhalten be-

WICHTIGE RUFNUMMERN, NOTDIENSTE UND BEREITSCHAFTSDIENSTE



■ NOTDIENSTE

Notruf Polizei: 110
Notruf Feuerwehr, Notarzt, Rettungsdienst: 112
Rufnummer für den ärztlichen Bereitschaftsdienst (ÄBD), (Allgemein-, Kinder-, Augen- und HNO-ärztlicher Bereitschaftsdienst): 116 117 (Anruf ist kostenlos)
Giftnotrufzentrale: 0761 19240
Zahnärztlicher Bereitschaftsdienst: 0761 120 120 00

Allgemeine Bereitschaftspraxis Freiburg Universitätsklinikum Freiburg, Sir-Hans-A.-Krebs-Straße 3, 79106 Freiburg im Breisgau
 Mo., Di., Do.: von 20:00 Uhr bis 23:00 Uhr
 Mi., Fr.: von 16:00 Uhr bis 23:00 Uhr

Sa., So. und Feiertag: von 8:00 Uhr bis 23:00 Uhr
Kinder – Bereitschaftspraxis Freiburg, Zentrum für Kinder- und Jugendmedizin, Breisacher Straße 62, 79106 Freiburg im Breisgau
 Mo. bis Do.: von 19:00 Uhr bis 22:30 Uhr
 Fr.: von 16:00 Uhr bis 22:30 Uhr

Sa., So. und Feiertag: von 8:00 Uhr bis 22:30 Uhr
Von 22:30 Uhr bis 08:00 Uhr erfolgt die Notfallbehandlung durch das Zentrum für Kinder- und Jugendmedizin des Universitätsklinikums, Heiliggeiststraße 1, 79106 Freiburg im Breisgau.
Augen – Bereitschaftspraxis Freiburg, Universitätsklinikum Freiburg, Kilianstr. 5, 79106 Freiburg im Breisgau,
 Sa., So. und Feiertag: von 8:00 Uhr bis 18:00 Uhr

Bereitschaftspraxis am Kreiskrankenhaus Emmendingen
 Gartenstraße 44, 79312 Emmendingen, Öffnungszeiten der Bereitschaftspraxis (vorherige Anmeldung nicht erforderlich)
 Mo., Di. und Do.: von 19:00 Uhr bis 22:00 Uhr
 Mi. und Fr.: von 16:00 Uhr bis 22:00 Uhr
 Sa., So. und Feiertag: von 10:00 Uhr bis 18:00 Uhr

Zahnärztlicher Bereitschaftsdienst
 Den zahnärztlichen Notfalldienst erreichen Sie unter Telefon 01801 116116 – weitere Informationen unter www.kzvbw.de/patienten/zahnarzt-notdienst/.

docdirekt.de — digitale Anlaufstelle der 116117

Unter www.docdirekt.de bekommen Patienten kostenlos und digital eine medizinische Ersteinschätzung und Handlungsempfehlung. Wird eine Videosprechstunde empfohlen, kann direkt zu einer telemedizinischen Beratung vermittelt werden.

■ APOTHEKEN-NOTDIENSTE

Dienstbereitschaft von 8:30 Uhr bis 8:30 Uhr des folgenden Tages:

Mi., 04.02. Aesculap-Apotheke, Köndringen
 Bahnhofstr. 3, Tel. 07641 54300
Do. 05.02. Rathaus-Apotheke, Kenzingen
 Hauptstr. 13, Tel. 07644 304
Fr. 06.02. Bären-Apotheke, Waldkirch
 Adenauerstr. 11, Tel. 07681 4740740
Sa., 07.02. Stadt-Apotheke, Waldkirch
 Lange Str. 37, Tel. 07681 479110
So., 08.02. Apotheke im Kohlerhof, Denzlingen
 Rosenstr. 1, Tel. 07666 949110
Mo., 09.02. Rathaus-Apotheke, Elzach
 Hauptstr. 70, Tel. 07682 1717
Di., 10.02. Paracelsus-Apotheke, Denzlingen
 Schwarzwaldstr. 3, Tel. 07666 2392

■ PFLEGEDIENSTE

Kirchliche Sozialstation Oberes Elztal e. V.
 Schwimmbadstraße 11, 79215 Elzach, Telefon 07682 909040,
 Fax 07682 909041

Hospizgruppe Oberes Elztal

Telefon 07682 925650

Familienwerk Sölden, Einsatzleitung

Birgitta Fahrlander, Telefon 0176 17612633,
 E-Mail: birgitta.fahrlander@familienwerk-soelden.de

Ambulanter Pflegedienst Heike Schmook

Spitzenbacher Straße 16, 79297 Winden im Elztal

Telefon 07682 921537, Fax 07682 921538

Pflegestützpunkt des Landkreises Emmendingen

Bahnhofstraße 2-4, 79312 Emmendingen

Kontakt und Terminvereinbarung

Telefon 07641 451-3095, -3082, -3091, -3096, -3025

E-Mail: pflegestuetzpunkt@landkreis-emmendingen.de;

www.landkreis-emmendingen.de

Sprechzeiten: Montag, Dienstag, Donnerstag, Freitag von 8:30 bis 12:00 Uhr, Donnerstag zusätzlich von 14:00 bis 18:00 Uhr

Die Beratungen erfolgen telefonisch oder persönlich im Beratungsgestützpunkt Emmendingen in den Außensprechzeiten oder beim Hausbesuch.

Außensprechzeiten Waldkirch: Montag: 12:00 bis 16:00 Uhr, Marktplatz 1-5, Generationenbüro

Herbstzeit – Betreutes Wohnen für alte und pflegebedürftige Menschen in (Gast-)Familien

Landvogtei 5, 79312 Emmendingen, Telefon 07641 9671590, www.herbstzeit-bwf.de

■ SPRECHSTUNDE DES CARITAS-SOZIALDIENSTES

Caritas-Sozialdienst – Allgemeine Sozial- und Lebensberatung
 Dipl.-Soz.-Päd. Frau Drechsel, Telefon 076429214123

Diakonisches Werk Emmendingen

Karl-Friedrich-Str. 20, 79312 Emmendingen, Telefon 07641 9185-13 (Frau Homburger) und 07641 9185-16 (Frau Funk)

Außensprechstunde dienstags zwischen 10:00 Uhr und 13:00 Uhr (nach Vereinbarung) im evang. Gemeindezentrum Herbolzheim, Hansjakobstr. 8

■ ERGÄNZENDE UNABHÄNGIGE TEILHABEBERATUNG FÜR MENSCHEN MIT BEHINDERUNG (EUTB)

EUTB Lebenshilfe KV Emmendingen e. V.

Karl-Friedrich-Str. 68/1, 79312 Emmendingen,

Telefon 07641 93341-214 (Frau Heiß und Frau Kasper),

Außensprechstunde in Waldkirch freitagnachmittags.

Termine bitte telefonisch vereinbaren.

EUTB Diakonisches Werk Emmendingen

Karl-Friedrich-Str. 20, 79312 Emmendingen; Telefon: 07641 9185-13 (Frau Hensel), 07641 9185-16 (Frau Funk); Außen-

sprechstunde in Herbolzheim dienstagsvormittags.

Termine bitte telefonisch vereinbaren.

EUTB Deutsches Rotes Kreuz KV Emmendingen e. V.

Milchhofstr. 1b, 79312 Emmendingen, Telefon 07641 96212-

65 (Frau Thiemann); Außensprechstunde in Elzach donnerstags, Termine bitte telefonisch vereinbaren.

■ KREISSENIORENRAT DES LANDKREISES EMMENDINGEN

www.kreissenorenrat-emmendingen.de

■ FACHSTELLE SUCHT

Beratung, Behandlung, Prävention

Mauermattenstraße 8, Waldkirch, Telefon 07681 24623

Dienstag und Donnerstag 10:00 bis 17:00 Uhr, E-Mail: fs-emmendingen@bw-lv.de

Emma, Jugend- und Drogenberatung

Friedhofstraße 1, Waldkirch, Telefon 07681 3891

■ KREBSINFORMATIONSDIENST

Telefon 0800 420 3040, kostenfrei, täglich 8:00 Uhr bis 20:00 Uhr

E-Mail: krebsinformationsdienst@dkfz.de;

Internet: www.krebsinformationsdienst.de

■ HILFETELEFON „GEWALT GEGEN FRAUEN“

Rufnummer 08000 116 016 oder www.hilfetelefon.de

Frauenhorizonte: Telefon 0761 2858585 oder

info@frauenhorizonte.de

■ NOTRUF-FAX DER INTEGRIERTEN LEITSTELLE DIREKT ÜBER 112 ERREICHBAR

Wer einen Notruf per Fax absetzen will, kann dies nun über die Notrufnummer 112 tun. Den Vordruck kann man über die Homepage des DRK-Kreisverbandes Emmendingen unter www.drk-emmendingen.de, Rubrik Rettungsdienst, Integrierte Leitstelle, herunterladen.

■ TIERÄRZTLICHER NOTDIENST

Falls der zuständige Tierarzt nicht erreichbar ist, versieht den tierärztlichen Notdienst für Kleintiere an diesem Wochenende:

Samstag/Sonntag, 07.02./08.02.2026

Tierarztpraxis Sandra Nelle, Teningen-Nimburg

Im Klettenacker 6, Tel. 07663 607790

Der Notfalldienst für Großtiere wird am Sonntag in der Zeit von 10:00 bis 18:00 Uhr versehen.

Seit 01.01.2022 ist ein tierärztlicher Kleintiernotdienst eingerichtet, der werktags von 18:00 bis 8:00 Uhr besetzt ist und tagesaktuell über den Haustierarzt zu erfragen ist.



kommen jene eine Geldprämie, die regelmäßig Leistungen zur Primärprävention (qualitätsgesicherte Präventionskurse) in Anspruch nehmen.

Bei der Bonifizierung von Einzelmaßnahmen wird eine Geldprämie gewährt, wenn Gesundheitsuntersuchungen, Untersuchungen zur Früherkennung von Krankheiten, Schutzimpfungen sowie Kinderuntersuchungen in Anspruch genommen werden. Informationen hierzu liefert die Internetseite www.svlfg.de/bonus-gesundheitsbewusst-ikk.

Veranstaltungen der Kath. Landfrauenbewegung Freiburg

Fastentage „Wohin mein Herz mich führt“

vom 4. bis 8. März, FamilienFerienDorf, Langenargen.
Fastentage nach Hildegard von Bingen.

Seminar „Tanz dich frei“

vom 20. bis 21. März, Kloster Hersberg, Immenstaad.
Angeleitete, einfache Volkstänze in der Gruppe für Leichtigkeit und gute Laune. Keine Vorkenntnisse nötig.

Fastentage „Wohin mein Herz mich führt“

vom 27. bis 31. März, Bildungshaus Kloster St. Ulrich, Bollschweil.

Fastentage nach Hildegard von Bingen.

Buswallfahrt nach Flüeli

vom 1. bis 2. Mai, Flüeli (Schweiz).

„Wie Bruder Klaus: Kraft tanken bei Gott und da sein, wo ich gebraucht werde“

Seminar „Jin Shin Jyutsu“

vom 9. bis 10. Mai, Kloster Hersberg, Immenstaad.
Liebevolle Berührungen bringen unsere Lebensenergie einfach ins Gleichgewicht.

Pilgerwanderung „Auf dem Jakobsweg und Markgräfler Wiwegli“

vom 16. bis 17. Mai, Staufen - Müllheim - Bad Bellingen.
Spirituell und gesellig unterwegs sein.

Kleine Auszeit „Grüne Kräuterkraft“

vom 26. bis 28. Juni, Bildungshaus Kloster St. Ulrich, Bollschweil.

Pflanzen mit allen Sinnen erlebbar machen: kulinarisch, kreativ und körperpflegend.

Pilgerwanderung „Atem und Berge“

vom 2. bis 5. Juli, Niedersonthofen (Allgäu).

Leichtes Bergwandern in Gemeinschaft und herrlicher Natur, mit atmetherapeutischer Körpererfahrung und spirituellen Impulsen.

Zu unseren Angeboten sind alle Frauen herzlich eingeladen.
Infos und Anmeldung: Kath. Landfrauenbewegung, Okenstr. 15, 79108 Freiburg, Telefon 0761 5144-243, E-Mail: info@kath-landfrauen.de, www.kath-landfrauen.de

KOGL Infotag

Herzliche Einladung zum nächsten Infotag des Kreisverbands Obstbau, Garten und Landschaft Emmendingen e. V. (KOGL), in dem es einen Schnittkurs gibt zum Thema „Gut geschnitten in die neue Saison – Apfel, Birne & Co“ am **Samstag, 7. Februar**, von 09:00 bis 12:00 Uhr. Wo? Lehrgarten an der Alten Straße in Kenzingen. Kostenlose Teilnahme. Weitere Infos zum KOGL und den monatlichen Infotagen finden Sie unter www.kogl-emmendingen.de.

IMPRESSUM

Herausgeber: Gemeindeverwaltung
Winden im Elztal

Verlag: Nussbaum Medien Rottweil
GmbH & Co. KG, Opelstr. 29,
68789 St. Leon-Rot,
www.nussbaum-medien.de

Verantwortlich für den amtlichen

Teil, alle sonstigen Verlautbarungen und Mitteilungen: Bürgermeister
Klaus Hämmerle, Bahnhofstraße 1,
79297 Winden im Elztal oder sein
Vertreter im Amt.

Verantwortlich für „Was sonst noch interessiert“ und den Anzeigenteil:
Klaus Nussbaum, Opelstr. 29,
68789 St. Leon-Rot

INFORMATIONEN

Anzeigenvertrieb:

Tel. 07033 525-0,
kundenservice@nussbaum-medien.de,
www.nussbaum-medien.de

Agentur für Arbeit



Zurück in den Job – wie der berufliche Wiedereinstieg gelingt

Mit Mut, Plan und Unterstützung

Der Wunsch ist da – doch der erste Schritt fällt schwer: Viele Frauen in der Region möchten nach einer Familien- oder Pflegephase wieder beruflich einsteigen, zögern jedoch aus Unsicherheit oder Selbstzweifeln. Genau hier setzt eine Veranstaltung der Agentur für Arbeit Freiburg an.

Am **Mittwoch, 11. Februar**, informiert Julia Brandt in einem Vortrag im Berufsinformationszentrum (BiZ) der Agentur für Arbeit Freiburg, Lehener Straße 77, über Wege, Chancen und konkrete Unterstützungsmöglichkeiten für einen erfolgreichen Wiedereinstieg in das Berufsleben. Beginn ist um 9:30 Uhr, die Veranstaltung dauert rund zwei Stunden. Die Teilnahme ist kostenlos, eine Anmeldung nicht erforderlich.

Berufe in Uniform

Bundeswehr, Polizei, Zoll und JVA stellen sich vor

Wer sich für eine Karriere in Uniform interessiert, sollte sich **Donnerstag, 19. Februar**, vormerken: Ab 14:00 Uhr informieren im Berufsinformationszentrum (BiZ) der Agentur für Arbeit Freiburg Einstellungsberaterinnen und -berater von Bundeswehr, Bundespolizei, Polizeipräsidium Freiburg, Zoll und Justizvollzugsanstalt über ihre Ausbildungs- und Karrierewege.

Im Fokus stehen persönliche Vorträge und individuelle Beratungsgespräche – direkt von den Profis aus der Praxis. Schülerinnen, Schüler und andere Interessierte erfahren aus erster Hand, welche Anforderungen, Perspektiven und Chancen die jeweiligen Laufbahnen bieten. Die Veranstaltung findet in der Lehener Straße 77 statt. Die Teilnahme ist kostenlos und eine Anmeldung nicht erforderlich.

Gewerbe Akademie Freiburg



Elektrische Pannen im Betrieb meistern

Mal ist eine Lichtschränke defekt, mal muss beim Kücheneinbau ein Herd ans Netz: Im Arbeitsalltag kommt es immer wieder zu Situationen, in denen sich elektrotechnische Grundlagen als hilfreich erweisen. Fachkräfte, die entsprechend geschult sind, können bestimmte Situationen dann selbst meistern. Die nötigen Kenntnisse vermittelt die Teilzeitfortbildung zur „Elektrofachkraft für festgelegte Tätigkeiten nach DGUV-Vorschrift 3“, die die Handwerkskammer Freiburg vom 27. Februar bis 24. April 2026 anbietet. Der Unterricht findet freitags von 14:30 bis 19:30 Uhr und samstags von 8:00 bis 13:30 Uhr statt. Zu den Themen zählen Gefahrenkunde, Vorschriften, Material- und Stoffkunde sowie die Prüfung elektrisch betriebener Maschinen und deren Dokumentation. Die Teilnahme wird aus Mitteln des Europäischen Sozialfonds bezuschusst. Auskünfte gibt die Gewerbe Akademie, Telefon 0781 793-116. www.gewerbeakademie.de/weiterbildung.



**BENUTZE DEN
MÜLLEIMER
DENKT AN DIE UMWELT**

Grafik: NataliPopova/Stock/Getty Images Plus

Regioverkehrsverbund Freiburg



Günstiger zur Fasnet

11 % Rabatt auf die Tageskarte Gruppe in der App

Gemeinsam Fasnet machen: Besucher, Familien und Narrenvereine können die lokalen Veranstaltungen und Umzüge im RVF mit Bus und Bahn sicher erreichen. Die Tageskarte ist dafür der richtige Fahrschein. Gerade für Gruppen bietet sie sich an: Mit Solo+ oder Duo+ für ein oder zwei Erwachsene fahren bis zu 4 Kinder bis einschließlich 14 Jahre kostenlos mit. Für Gruppen bis zu 5 Personen lohnt sich die Tageskarte Gruppe. Größere Gruppen können Tageskarten kombinieren oder um Einzelfahrten ergänzen. Es ist fast immer günstiger als der Gruppenfahrschein – und viele haben ja bereits ein Deutschland-Ticket.

Preislich noch attraktiver wird die Tageskarte, wenn sie in den Apps RVF mobil oder VAG mobil gekauft wird: Vom 12. bis zum 17. Februar gibt es sogar 11 % Rabatt auf die Tageskarte Gruppe in jeder Preisstufe. Ab dem 9. Februar startet der Vorverkauf für die närrische Woche. Einfach die passende Tageskarte per App auswählen und den Gutscheincode FASNET26 eingeben.

Auch die Tageskarte Solo+ und Duo+ sind per App rund 4 % günstiger. Verabreden, Durchzählen, Fahrschein per App lösen und mit Bus und Bahn ab ins närrische Treiben. Mehr unter: rvf.de

ZweiTälerLand



Digitaler Stadtrundgang in Waldkirch in weiteren Fremdsprachen verfügbar

Seit 2024 gibt es in der Kleinstadtperle Waldkirch einen digitalen Stadtrundgang in der „zeigmal“-App. Mit Augmented-Reality-Bildern werden historische Gebäude in die damalige Zeit versetzt, mit Texten und Tonaufnahmen viele Geschichten dargestellt. Nun ist die Waldkircher Version in neuen Fremdsprachen verfügbar.

Internationale Gäste spielen für den Schwarzwald-Tourismus weiterhin eine wichtige Rolle. Um dieser Zielgruppe mit Angeboten vor Ort gerecht zu werden, wurde der digitale Stadtrundgang in Waldkirch um mehrere Sprachen ergänzt. Bisher wurden die Texte zu den historischen Sehenswürdigkeiten in Waldkirch auf Deutsch, Englisch, Französisch und Niederländisch ausgespielt. „Dies sind die wichtigsten Quellmärkte des Tourismus im ZweiTälerLand“, so ZTL-Geschäftsführer Müller. Neu hinzugekommen sind nun Spanisch, Türkisch, Chinesisch, Polnisch und Deutsch in leichter Sprache. Müller sagt dazu: „Die neuen Sprachen bieten natürlich Vorteile für Auslandsgäste in Waldkirch, es geht aber auch darum, die Stadtgeschichte für Mitbürgerinnen und Mitbürger in Waldkirch mit anderen Muttersprachen darzustellen.“ Die zeigmal-App bietet für die baden-württembergischen Kleinstadtperlen eine gemeinsame Plattform, um Stadtrundgänge individuell mit dem Smartphone abzuwandern und auf leichte Weise geschichtliche Besonderheiten kennenzulernen. In Waldkirch ist neben dem Stadtrundgang auch ein Weinrundgang mit den Buchholzer Weingütern vorhanden. Die App kann in allen App-Stores kostenlos heruntergeladen werden.

Veranstaltungskalender

Samstag, 7. Februar

20:11 Uhr – Bunter Narrenabend, Festhalle Niederwinden, Narrenzunft Niederwindemer Schindlejokel

FEUERWEHR- UND RETTUNGSWESEN

Freiwillige Feuerwehr
Winden im Elztal

Dienstplan

Montag, 9. Februar

20:00 Uhr – Gesamtprobe (Gantert H./Gerike J.)

KINDERGARTEN

Kindergarten St. Martin, Niederwinden und
Kindergarten St. Stephan, Oberwinden

Stichtag zur Anmeldung Ihrer Kinder für das Kindergartenjahr September 2026 bis August 2027

Liebe Familien der Gemeinde Winden im Elztal, sollten Sie Interesse an einem Betreuungsplatz für Ihr/e Kind/er in einer unserer Einrichtungen für den oben genannten Zeitraum haben, bitten wir Sie, den ausgefüllten Voranmeldebogen bis Samstag, 28.02.2026, 00.00 Uhr in den Briefkasten des jeweiligen Kindergartens zu werfen, oder per E-Mail an eine der beiden Einrichtungen zu senden. (stmartin.niederwinden@kath-oberes-elztal.de; ststephan.oberwinden@kath-oberes-elztal.de)

Sie haben ab sofort die Möglichkeit, auf der Homepage der Gemeinde Winden (<https://www.winden-im-elztal.de/aktuelles>) sowie der Homepage der rk. Kirchengemeinde An der Elz (Oberes Elztal) <https://kath-oberes-elztal.de/soziales/kindergaerten/st-martin-niederwinden/Niederwinden> oder <https://kath-oberes-elztal.de/soziales/kindergaerten/st-stephan-oberwinden>) unter Downloads den Voranmeldebogen als PDF Datei herunterzuladen. Dort finden Sie auch alle notwendigen Informationen wie Betreuungsformen, die dazugehörigen Öffnungszeiten, die Schließtagregelung, die Betreuungskosten und die verantwortlichen Ansprechpersonen. Für den Kindergarten können alle Kinder angemeldet werden, die bis zum 31. August 2027 drei Jahre alt werden. Für die Krippe (Kinder von 1 – 3 Jahren) können alle Kinder angemeldet werden, die bis zum 31. August 2027 ein Jahr alt werden.

Da die Kindergartenplätze sehr begrenzt sind, bitten wir Sie, diese Anmeldefristen einzuhalten. Später eingehende Anmeldungen können nur dann berücksichtigt werden, wenn noch Plätze vorhanden sind. Die Einrichtung, bei der Ihr Kind aufgenommen wird, wird sich spätestens Anfang Mai 2026 mit Ihnen in Verbindung setzen.

Bei Fragen wenden Sie sich bitte direkt an Tobias Schneider, Telefon 07685 678 (Kindergarten St. Martin, Niederwinden) oder Christoph Beh, Telefon 07682 8953 (Kindergarten St. Stephan, Oberwinden).

Die Erzieherteams der Kindergärten St. Martin, Niederwinden und St. Stephan, Oberwinden

KIRCHLICHE NACHRICHTEN

Katholisches Pfarramt Elzach

Gottesdienste

St. Stephan, Oberwinden

Samstag, 7. Februar

18:00 Uhr – Vorabendmesse



Dienstag, 10. Februar

18:30 Uhr Eucharistiefeier anschl. Euch. Anbetung

Ergebnis der Sternsinger Aktion 2026

Ein herzliches Danke allen, die die Sternsinger vor ihrer Haustür empfangen und unterstützt haben, als Kirchengemeinde Oberes Elztal können wir die stolze Spendensumme von **33.641,53 Euro** an das Kindermissionswerk weiterleiten.

Vielen Dank für die Bereitschaft, die weltweit größte Sozialaktion von Kindern und Jugendlichen für andere Kinder und Jugendliche zu unterstützen.

Erstkommunion 2027 SAVE THE DATE

Die Termine für die Erstkommunion 2027 stehen fest

Samstag, 03.04.27 (vormittags) mit allen Kindern, die in Prechtal zur Schule gehen

Sonntag, 04.04.27 (vormittags) mit allen Kindern, die in Elzach zur Schule gehen

Samstag, 10.04.27 (vormittags) mit allen Kindern, die in Winden zur Schule gehen

Sonntag, 11.04.27 (vormittags) mit allen Kindern, die in Biederbach zur Schule gehen

In welchen Kirchen wir die Erstkommunionen feiern werden, wird noch bekannt gegeben.

Bitte geben Sie diese Termine an alle Familien weiter, deren Kinder 2027 zur Kommunion gehen möchten.

Wir freuen uns jetzt schon darauf!

Evangelische Kirchengemeinde

Evangelische Kirchengemeinde Zweitälerland - Elzach und Oberprechtal

Sonntag, 8. Februar

11:00 Uhr – Gottesdienst in der Johanneskirche in Elzach mit Pfarrer i. r. Gerhard Jost

Sonntag, 15. Februar

kein Gottesdienst - Fasnet

Sonntag, 22. Februar

11:00 Uhr - Gottesdienst mit Abendmahl in der Johanneskirche in Elzach mit Pfarrer Keno Heyenga

VEREINSNACHRICHTEN

Spielenachmittag Winden

*Wir hören mit dem Spielen nicht auf, weil wir alt werden.
Wir werden alt, weil wir mit dem Spielen aufhören!*

Liebe Spieler*innen und solche die es noch werden wollen! Kommen Sie einfach mal vorbei und probieren Sie es doch mal bei uns!

Am **Donnerstag, 5. Februar** treffen wir uns um **14:30 Uhr** im barrierefreien Raum neben der Post in Niederwinden. Wir würden uns freuen! Info bei Agnes Wernet, Telefon 07682 7025

Akkordeon-Club Niederwinden e.V.



Einladung zur Jahreshauptversammlung

Am **Montag, dem 9. Februar 2026**, um **19:30 Uhr**, findet im Café Elzblick die Jahreshauptversammlung des Akkordeon-Clubs Niederwinden e. V. statt.

TAGESORDNUNG

- 01 Begrüßung
 - 02 Totenehrung
 - 03 Bericht der Schriftführerin
 - 04 Bericht der Kassiererin
 - 05 Bericht der Kassenprüfung
 - 06 Bericht der 1. Vorsitzenden
 - 07 Probenbericht und Ehrungen
 - 08 Entlastung der Vorstandschaft
 - 09 Verschiedenes, Wünsche und Anträge
- Anträge zur Tagesordnung können bis zum 07. Februar 2026 beim Vereinsvorsitzenden eingereicht werden. Zur Versammlung sind alle Mitglieder, passive Mitglieder, Gemeinderäte und Vereinsvertreter sowie alle Freunde und Gönner des Vereins recht herzlich eingeladen. Über eine rege Teilnahme aller Mitglieder sowie Freunde des Vereins würden wir uns freuen.
- AKKORDEON-CLUB NIEDERWINDEN E. V.**

NZ D'r Oberwindemer Spitzbue e.V.



Fasnetprogramm 2026

Achtung: Der Umzug am Fasnet-Somschdig findet bereits um 19:00 Uhr statt (eine Stunde früher!)

Narrenzunfi D'r Oberwindemer Spitzbue e. V.

Sei dabei!

Unser Fasnetprogramm 2026



**DO
FR
SA
SO
MO
DI**

14:00 Uhr | Kinderumzug mit Narrenbaumstellen und anschließender Kinderfasnet in der Spitzbuebe-Halle

20:00 Uhr | Zunftabend in der Spitzbuebe-Halle

19:00 Uhr | Großer Fackelumzug
Im Anschluss 57. Fürst-Erich-Feuerwerk
Stroßfasnet im ganzen Dorf *(eine Stunde früher!)*

15:00 Uhr | Verkündung der Pfiffedeckel-Regulieren & Ernennung des Pfiffedeckel-Komitees auf dem Fürst-Erich-Platz

10:30 Uhr | Nudlesuppe-Esse im Ochsen mit Moritaten und Pfiffedeckel-Kür
14:30 Uhr | Großer Dorfumzug

12:00 Uhr | Käs-Essen im Rebstock
15:00 Uhr | Senioren-Fasnet im Rebstock
20:00 Uhr | Verbrennungsumzug

Plakat: NZ Oberwinden

Fasnet-Mändig

Lasst uns dieses Jahr den großen Dorfumzug am Fasnet-Mändig zu einem unvergesslichen Ereignis machen. Deshalb rufen wir euch alle auf: Schließt euch mit Familie, Freunden, Nachbarn und Kollegen zusammen und bildet viele kleine, bunte Fußgruppen für den Umzug! Der Kreativität sind keine Grenzen gesetzt! Ob fantasievolle Kostüme, lustige Themen oder verrückte Ideen – alles ist willkommen! Je mehr unterschiedliche Gruppen wir haben, desto vielfältiger und lebendiger wird unser Umzug. Meldet euch bei uns, wenn ihr teilnehmen möchtet oder Fragen habt (spontane Teilnahme ist natürlich auch mög-

lich). Jede Fußgruppe erhält eine Teilnehmerprämie von 30 Euro. Zusätzlich werden unter allen Fußgruppen 100 € verlost. Lasst uns zusammen eine tolle Fasnet feiern und unser Dorf mit Leben füllen!

Lasst unser Dorf in unseren Farben erstrahlen!

Bald ist es wieder so weit – die fünfte Jahreszeit steht vor der Tür! Damit unser Dorf schon von weitem als echtes Spitzbuebe-Nest erkennbar ist, rufen wir alle auf: **Macht mit und verwandelt unser Dorf in ein Meer aus Grün, Rot und Blau!** Ob Fahnen, Girlanden, Lichter oder kreative Deko – lasst eurer Fantasie freien Lauf und zeigt, dass die Fasnet bei uns daheim ist!

NZ Niederwindemer Schindlejokel e.V.



Schindlejokel-News

Liebe Närrinnen und Narren, vielen Dank für das großartige Narrentreffen in Bleibach. Das war wirklich ein starker Auftritt!

Noch einmal zur Erinnerung die nächsten Termine:

Freitag, 6. Februar

- Häsvorstellung Kindergarten Niederwinden

Samstag, 7. Februar

- Bunter Abend - Beginn 20:11 Uhr - Einlass 18:30 Uhr

Schmutzige Dunschdig

- Hemdglunkerumzug 19:30 Uhr
- Aufstellung Friedhofstraße
- Gselle Bar ab 18 Uhr, Parkettstühle, Café Elzblick...

Fasnetfriddig

- Kindernachmittag
- Umzug 14:30 Uhr - Aufstellung Schulhof
- danach Kinderprogramm in der Halle

Fasnetsomschdig

- Großer Dorfumzug - 13:30 Uhr
- Aufstellung um 13 Uhr in der Friedhofstraße
- Narrendorf ab 12 Uhr

Fasnetmendig:

- Nudelsuppenessen - Halle Niederwinden - ab 11 Uhr
- Fackel- und Holzschlegelumzug - 19:30 Uhr - Aufstellung 19 Uhr in der Friedhofstraße - Narrendorf ab 17 Uhr, Parkettstühle
- Jokelversenkung um ca. 2:30 Uhr

Wer noch Utensilien braucht – unser Jokelshop hat am Donnerstag, dem 5. Februar, von 17:00 bis 19:30 Uhr geöffnet. In dringenden Notfällen kontaktiert uns gerne.

S'goht degege.

Euer Narrenrat mit den Jokel-G'selle

Schwarzwaldverein Elzach-Winden e.V.

Närrische Wanderung mit lustiger Einkehr

Der Schwarzwaldverein Elzach-Winden lädt zu einer „Närrischen Wanderung“ am „Lehrbuben-Sonntag“ herzlich ein. Die Wanderstrecke führt vom Elzacher Bahnhof über die Kirchhalde zum Bustweg und über Klaumerslochweg und Weiherdobelweg zum Gasthaus Richebächli. In gemütlichem Tempo sind etwa 7777 m Streckenlänge und 222 Höhenmeter zu bewältigen. Während der Tour und am Ziel ist eine kleine Kostümierung erwünscht – es soll gemeinsam närrisch Zeit verbracht werden. Treffpunkt: **Sonntag, 8. Februar, 14:11 Uhr**, Bahnhof Elzach (Ankunft der Narren aus aller Welt mit dem Zug um 14:10 Uhr). Nichtwanderer sind gegen 16:30 Uhr zur närrischen Einkehr im Richebächli herzlich willkommen. Beiträge für ein lustiges Programm sind ebenso herzlich willkommen. Für musikalische Unterhaltung ist gesorgt. Nähere Informationen bei Familie Grunwald, Telefon 07682 6060. Alle SWV-Mitglieder sowie alle anderen Wander- und Naturfreundinnen und -freunde sind herzlich willkommen. Weitere Infos auch im Internet unter www.swv-elzach-winden.de



Wassonstnochinteressiert

Aus dem Verlag

Der neue digitale Begleiter für das lokale Leben: NEXI

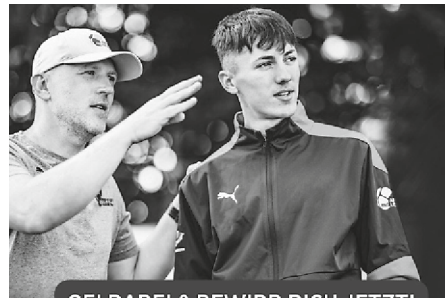
Mit NEXI hebt NUSSBAUM.de die lokale Kommunikation auf ein neues Niveau. Als intelligenter KI-Guide bietet der Chatbot individuelle und präzise Antworten auf deine Fragen – schnell, einfach und zuverlässig. Ob Informationen zu lokalen Veranstaltungen, Notfalldiensten oder Freizeitaktivitäten – NEXI ist dein digitaler Assistent für das Leben in deiner Region.

Immer informiert, immer nah

NEXI wurde entwickelt, um die Schätze der lokalen Informationen zugänglich zu machen. Er greift auf eine riesige Datenbasis zurück: Inhalte aus den letzten 30 Tagen der Amts- und Mitteilungsblätter, regionale Berichte und Artikel unserer Redaktion. Dabei bleibt NEXI stets aktuell, um dir bei deinen Anliegen zur Seite zu stehen.

Lokale Themen auf Knopfdruck

Stell dir vor, du möchtest wissen, welche Notfallapotheke geöffnet hat oder wo du deinen Grünschnitt entsorgen kannst. Mit NEXI erhältst du die Antwort sofort – präzise und ohne langes Suchen. Der Chatbot verbindet modernes KI-Wissen mit den umfassenden lokalen Daten von NUSSBAUM.de.



SEI DABEI & BEWIRB DICH JETZT!



Im Wert von 600 €. Mit Zertifikat.

NUSSBAUM-TRAINERSCHULE

PÄDAGOGIK IM SPORT

Du bist ehrenamtlicher Coach und trainierst eine Kinder- oder Jugendmannschaft in Deinem Verein?

Bilde Dich weiter mit der NUSSBAUM Trainerschule. Sie setzt dort an, wo die Trainerlizenzen aufhören – bei der Pädagogik im Sport.

Die Kosten trägt NUSSBAUM für Coaches aus dem NUSSBAUM Verbreitungsgebiet.

Bewerbungsschluss ist der 27.02.2026
Weitere Infos und Anmeldung:
nussbaumwelt.net/trainerschule-26



ERNSTHAFT?



HEUTE NIGHT.



go.nussbaum.de/fasching

Ganz Baden-Württemberg steht Kopf.
NUSSBAUM.de zeigt dir, wo und wann
Fasching gefeiert wird.

IMMOBILIEN-VERKÄUFE



Wir von **GARANT Immobilien** sind die Experten beim Verkauf und bei der Vermietung von Wohnungen, Häusern sowie Gewerbeimmobilien und Grundstücken. Dank unseres Rundumservices gelangen Sie von der Wertermittlung bis hin zum Vertragsabschluss mit dem bestmöglichen Ergebnis.

Rufen Sie uns an! Mit uns kann man reden.

Telefon 0761 88 85 72-70
freiburg@garant-immo.de
www.garant-immo.de

GARANT
IMMOBILIEN

UNTERRICHT

Nachhilfe

Klasse 4 bis zum Abi
Mathe, Deutsch, Englisch,
sehr preiswert (gewerblich)


☎ 01579 2470304

i

Das Amtsblatt ist kein Organ der Meinungspressen. Deshalb können Anzeigen von Parteien, die ihrer Natur nach einen Beitrag zur Meinungsbildung darstellen, im Amtsblatt grundsätzlich nicht veröffentlicht werden. Hinweise auf Veranstaltungen, soweit diese nicht selbst einen meinungsbildenden Inhalt haben, können jedoch veröffentlicht werden.

Für Wochenzeitungen und für Beilagen verfährt der Verlag in gleicher Weise. Eine besondere Regelung gilt für Wahlanzeigen, das heißt für Anzeigen von Parteien und Kandidaten aus Anlass einer Wahl (keine Sympathieanzeigen Dritter). Lässt die Kommune Wahlwerbung im Amtsblatt zu, kann eine Veröffentlichung erfolgen. Die Werbung muss sich auf die Darstellung der eigenen Ziele beschränken. Sie darf keine Angriffe auf Dritte enthalten. In jedem Fall gibt die Werbung ausschließlich die Meinung der jeweilswerbenden Partei oder Person wieder, nicht die des Verlages.

Der Verlag muss bei der Veröffentlichung den Grundsatz der Chancengleichheit beachten.

 **NUSSBAUM**

STELLEN

jobsuche**BW**

Die Bundesagentur für Arbeit informiert

Jetzt Online-Services entdecken

So digital wie Ihr Alltag: Die Online-Services der Bundesagentur für Arbeit machen vieles einfacher.

Ob Anträge stellen, Unterlagen hochladen oder Termine vereinbaren – erledigen Sie Ihre Anliegen schnell, sicher und bequem online, jederzeit und überall. Mit KEA, dem digitalen Verfahren zur Übermittlung von Kurzarbeitergeldanträgen, sparen Unternehmen Zeit und administrativen Aufwand durch eine sichere und strukturierte Datenübertragung. Ergänzend bietet die BA-mobil-App alle Services auch unterwegs: Dokumente einreichen, Bescheide einsehen, Nachrichten senden oder Termine wahrnehmen – alles an einem Ort. Entdecken Sie die digitalen Angebote und erleben Sie, wie einfach moderne Verwaltung heute sein kann.



Hier geht es zu unseren eServices



Mehr Informationen:
www.arbeitsagentur.de/



Bundesagentur für Arbeit
Agentur für Arbeit Freiburg
bringt weiter.

EINE ANZEIGE HILFT SUCHEN!

Werbung bringt Erfolg!



Die Award-Preisträger 2024 in der Stuttgarter Liederhalle beim Forum für gesellschaftliche Zusammenarbeit.

Foto: M. Wagenhan

SOZIALES & EHRENAMT

Zukunft braucht Ehrenamt - der NUSSBAUM Award 2026 Innovative Vereine und junge Vorbilder gesucht

Die NUSSBAUM Awards gehen 2026 in die zweite Runde. Nach der erfolgreichen Premiere 2024 zeichnet die NUSSBAUM Stiftung erneut den innovativsten Verein in Baden-Württemberg aus, der beispielhaft mutig und clever neue Wege geht und zeigt, wie Ehrenamt heute und in Zukunft gelingen kann. Gute Chancen haben Vereine, die neue Mitglieder begeistern, junge Menschen einbinden, digitale Möglichkeiten nutzen, Strukturen modernisieren und das Vereinsleben für alle Generationen lebendig halten. Der NUSSBAUM Award ist mit 5.000 Euro Preisgeld dotiert. Er steht für Anerkennung und Ansporn zugleich.

Preis für Solidarität und Engagement

Ebenso wichtig ist der Blick auf den Nachwuchs. Der NUSSBAUM Jugend-Award, ebenfalls mit 5.000 Euro dotiert, zeichnet Jugendgruppen mit Vorbildcharakter aus. Prämiert werden dabei junge Menschen bis 24 Jahre, die Verantwortung übernehmen, Solidarität leben und mit ihrem Engagement zeigen, wie Zukunft gestaltet werden kann. Ob im Verein oder darüber hinaus. Die Preisträger werden von einer unabhängigen Jury ausgewählt. Die Preise werden am 18. September 2026 im Verlagshaus der NUSSBAUM Medien in St. Leon-Rot verliehen.

Zeit für den Generationenwechsel

Baden-Württemberg ist Ehrenamtsland Nummer eins. Mit 46,1 Prozent liegt die Quote rund 6 Prozent über dem Bundesdurchschnitt (Quelle: Freiwilligensurvey September 2021). Doch viele Vereine stehen vor großen Herausforderungen. Überalterung, Nachwuchsmangel und fehlende Einbindung junger Menschen gefährden langfristig die Vereinsarbeit.

Dabei geht es nicht darum, Bewährtes infrage zu stellen. Im Gegenteil. Das enorme Engagement der bisherigen Ehrenamtlichen verdient höchsten Respekt.

Jetzt ist der Moment, auf dem bewährten Wissen aufzubauen und den Staffeln weiterzugeben, neue Ideen auszubauen und gemeinsam die Zukunft zu gestalten. Vereine, die diesen Weg gehen, sind unverzichtbar für unsere Gesellschaft. Sie zeigen, dass Ehrenamt nicht nur Verantwortung bedeutet, sondern auch Freude, Gemeinschaft und Perspektive.

Innovation sichtbar machen

Mit dem NUSSBAUM Award und dem Jugend-Award setzt die NUSSBAUM Stiftung ein klares Zeichen: Engagement soll gesehen, gewürdigt

und weitergetragen werden. Bewerben können sich Vereine, die bereits innovative Ansätze verfolgen oder sich mutig auf den Weg gemacht haben.

Bewerben Sie sich für den NUSSBAUM Award 2026 oder den NUSSBAUM Jugend-Award und zeigen Sie, was in Ihrem Verein steckt. Erzählen Sie Ihre Geschichte, teilen Sie Ihre Ideen. So können Sie zum Vorbild für ganz Baden-Württemberg werden.



Foto: jr/NM

Klaus Nussbaum hat den NUSSBAUM Award für besonderes ehrenamtliches Engagement gestiftet.

INFOS ZUR BEWERBUNG

Über die NUSSBAUM Stiftung

Gegründet wurde die NUSSBAUM Stiftung 2011. Ihr Fokus liegt auf der Förderung von Ehrenamt, Bildung und nachhaltiger Entwicklung. Mit vielfältigen Projekten und Partnerschaften stärkt sie das bürgerschaftliche Engagement vor

Ort und bietet Vereinen, Initiativen und engagierten Menschen wirkungsvolle Unterstützung. Ziel der Stiftung ist es, den gesellschaftlichen Zusammenhalt sowie die ökologische und soziale Nachhaltigkeit in Baden-Württemberg zu fördern und zukunftsfähige Strukturen mitzugestalten. Mit unterschiedlichen Langzeitprojekten in Kombination mit der Förderung anderer gemeinnütziger Initiativen leistet die NUSSBAUM Stiftung ihren Beitrag zu einer zukunftsfähigen Gesellschaft und einem zukunftsfähigen Lebensraum.

Bewerbungsschluss 31. Mai 2026

www.nussbaum-stiftung.de/award

Ihre Idee kann den Unterschied machen. Nutzen Sie die Chance!



NUSSBAUM.de

Den Link zur Bewerbung, viele weitere Infos und Hintergründe zum NUSSBAUM Award 2026 und zu den Preisträgern 2024 finden Sie unter dem QR-Code oder hier:



<https://go.nussbaum.de/award2026>

Traumjob gesucht?

Regionale Stellenangebote
auf jobsucheBW

Position (m/w/d)	Unternehmen	Region/ Kreis	Job-ID*
Teamassistent (m/w/d)	BAV-Ingenieure GmbH	Filderstadt	16056111
Service-Fahrer/in (m/w/d)	Blache GmbH & Co. KG	Karlsdorf-Neuthard	16056140
Altenpflegehelfer / Gesundheits- und Krankenpflegehelfer (m/w/d)	Evangelische Heimstiftung GmbH	Waldenbuch	16056094
MFA Medizinische/r Fachangestellte/r (m/w/d)	Katharina Blatt und Dr. Peter Götz	Lauffen am Neckar	16056152
Pflegefachkräfte (m/w/d)	Kirchliche Sozialstation Eberbach e. V.	Eberbach	16056168
Werkstudent (m/w/d) für den Bereich Organisation, Personal und Haushalt	Vermögen und Bau BW	Tübingen	16056099
Sachbearbeitung für den Bereich „Friedhofs- und Standesamtswesen“ (m/w/d)	Gemeinde Oftersheim	Oftersheim	16052660

*Einfach Job-ID auf jobsucheBW.de im Suchfeld „Jobtitel, Suchwort oder ID“ eingeben.

Sie suchen
Mitarbeiter?
Wir schaffen
Reichweite!

Sie wollen Ihre
Stellenanzeige auf
diesen erfolgreichen
Plattformen buchen?
Wahlweise inklusive
Facebook und Instagram.

Mehr Infos auf
www.nussbaum-medien.de/mediadaten

Amtsblatt + SmartAd¹ + jobsucheBW² + Social-Media¹

Amtsblatt + SmartAd¹ + **PREMIUM** jobsucheBW² + Social-Media¹

¹Social-Media

- Inklusive Erstellung der Kampagne
- Reichweite von ca. 15.000 Kontakten
- Verlinkung auf www.jobsucheBW.de

²Umfasst das reichweitenstarke Jobportal stellenanzeigen.de sowie ein Netzwerk aus 400 Partner-Webseiten und zahlreichen Fachportalen.



www.jobsuche-bw.de



jobsuche**BW** Ihr Stellenmarkt in
Baden-Württemberg



Baden-Württemberg



Landwirtschaftliches
Technologiezentrum
Augustenberg

Beim Landwirtschaftlichen Technologiezentrum Augustenberg (LTZ) ist zum nächstmöglichen Zeitpunkt im Referat „Ökologischer Landbau“ am Standort **Emmendingen** die Stelle einer/eines

landwirtschaftlichen Facharbeiterin/ landwirtschaftlichen Facharbeiters (w/m/d) für unsere Feldversuche

in Vollzeit (derzeit 39,5 Stunden pro Woche) unbefristet bis Entgeltgruppe 5 TV-L zu besetzen.
(Ausschreibung Nr. 04/2026).

Nähere Informationen erhalten Sie unter:
<https://ltz.landwirtschaft-bw.de/pb/,Lde/>
Startseite/Ueber+uns/Stellenangebote



AUTO

ANKAUF



ANKAUF GEPFLEGTER FAHRZEUGE!

Gerne auch Wohn-/Reisemobile,
CABRIOLETS, SPORTWAGEN, SUVs,
Old-/Youngtimer & PKWs aller Art!

☎ 0711 - 3424 7363

info@auto-schwab-fellbach.de

GESCHÄFTSANZEIGEN

Auto Disch • Elzach

Krankentransport, Personenbeförderung, Dialyse-,
Chemo- und Strahlenfahrten, Rollstuhltaxi

Jürgen Gass • Tel. 07682/216 • mobil: 01715333271

Café - Restaurant Huber

Simonswald

Café - Restaurant Huber



JETZT
COUPON
ONLINE
EINLÖSEN!

