

## AMTLICHE BEKANNTMACHUNGEN

### Linienbusverkehr (Linie 200), temporäre Verlegung der Bushaltestelle

Aufgrund der Bauarbeiten des Entlastungskanal für das Regenklärbecken Ost und der notwendigen Vollsperrung der Bundesstraße B294 am östlichen Tunnelausgang bis zum Ortseingang in Oberwinden **muss ab Montag, 27. Oktober**, die Durchfahrt auch für den **Linienbusverkehr (Linie 200)** eingestellt werden.

Die **(Ersatz) Bushaltestelle** wird für die Zeit der Sperrung in das Gewerbegebiet Frohnacker bei der Firma Metallbau Fischer verlegt. Die Bushaltestellen „Schule/Bahnhof“, „Adler“ und „Hohrüttstraße“ können durch die Rother-Busse (Linie 252) weiterhin angefahren werden.

Wir bitten um Verständnis und Beachtung der baustellenbedingten Änderungen.

Ihre Gemeindeverwaltung

Gemeinde Winden im Elztal

Landkreis Emmendingen

### Zweite Satzung zur Änderung der Satzung über die Erhebung der Hundesteuer (Hundesteuersatzung) der Gemeinde Winden im Elztal vom 23. November 2005

Auf Grund von § 4 der Gemeindeordnung für Baden-Württemberg (GemO) sowie §§ 2, 8 Abs. 2 und 9 Abs. 3 des Kommunalabgabengesetzes für Baden-Württemberg (KAG) hat der Gemeinderat der Gemeinde Winden im Elztal am 15. Oktober 2025 folgende zweite Satzung zur Änderung der Satzung über die Erhebung der Hundesteuer (Hundesteuersatzung) vom 23. November 2005 beschlossen:

#### Artikel 1

**§ 5 Absatz 1 und 2 (Steuersatz) erhalten folgende Fassung:**

- (1) Die Steuer beträgt im Kalenderjahr für jeden Hund 120,00 €. Für das Halten eines Kampfhundes gemäß Abs. 3 beträgt der Steuersatz abweichend von Satz 1 500,00 €. Beginnt oder endet die Steuerpflicht im Laufe des Kalenderjahres, beträgt die Steuer den der Dauer der Steuerpflicht entsprechenden Bruchteil der Jahressteuer.
- (2) Hält ein Hundehalter im Gemeindegebiet mehrere Hunde, so erhöht sich der nach Abs. 1 geltende Steuersatz für den zweiten und jeden weiteren Hund auf 240,00 €, für den zweiten und jeden weiteren Kampfhund auf 1.000,00 €. Steuerfreie Hunde (§ 6) sowie Hunde in einem Zwinger (§ 7) bleiben hierbei außer Betracht.

#### Artikel 2

**§ 6 (Steuerbefreiungen) werden Ziffer 4 und 5 hinzugefügt:**

4. Hunde, die ausschließlich dem Schutz von Epileptikern oder Diabetikern dienen, wenn nachgewiesen wird, dass sie hierzu geeignet sind.
5. Hunden, die als Nachsuchhunde im Sinne von § 38 Jagd- und Wildtiermanagementgesetz (JWMG) eingesetzt werden und als Nachsuchhunde beim Landesjagdverband registriert sind.

#### Artikel 3

**§ 10 (Anzeigepflichten) wird Absatz 1 neu gefasst:**

- (1) Wer im Gemeindegebiet einen über drei Monate alten Hund hält, hat dies innerhalb eines Monats nach dem Beginn der Haltung oder nachdem der Hund das steuerbare Alter erreicht hat, der Gemeinde schriftlich anzuzeigen. Bei Kampfhunden gem. § 5 Abs. 3 ist auch die Rasse (bei Kreuzungen die Rasse des Vater- und Muttertieres) anzuzeigen.

#### Artikel 4

Diese Satzung tritt am 1. Januar 2026 in Kraft.

#### Hinweis:

Eine etwaige Verletzung von Verfahrens- oder Formvorschriften der Gemeindeordnung für Baden-Württemberg (GemO) oder aufgrund der GemO beim Zustandekommen dieser Satzung wird nach § 4 Abs. 4 GemO unbeachtlich, wenn sie nicht schriftlich oder elektronisch innerhalb eines Jahres seit der Bekanntmachung dieser Satzung gegenüber der Gemeinde geltend gemacht worden ist; der Sachverhalt, der die Verletzung begründen soll, ist zu bezeichnen. Dies gilt nicht, wenn die Vorschriften über die Öffentlichkeit der Sitzung, die Genehmigung oder die Bekanntmachung der Satzung verletzt worden sind.

Ausgefertigt, Winden im Elztal, 15. Oktober 2025

Klaus Hämmerle, Bürgermeister

#### Öffentliche Bekanntmachung

#### Lärmaktionsplan

Die Gemeinde Winden im Elztal ist die für die Aufstellung und Aktualisierung eines Lärmaktionsplans nach § 47 d des Bundes-Immissionsschutzgesetzes (BImSchG) für das Gemeindegebiet zuständige Behörde. Nach der Fortschreibung des derzeit gültigen Lärmaktionsplans im Jahr 2020 ist es jetzt Aufgabe, diesen Plan fortzuschreiben. Hierbei ist aufgrund der rechtlichen Anforderungen zumindest der Lärm ausgehend von B 294 zu berücksichtigen.

Das Ziel der Lärmaktionsplanung ist es, Lärmprobleme und Lärmauswirkungen durch Hauptverkehrsstraßen zu erkennen und schädlichen Auswirkungen für die Bevölkerung vorzubeugen oder sie zu mindern. Daneben sollen auch ruhige Gebiete gegen eine Zunahme des Lärms geschützt werden. In Zusammenarbeit mit einem Fachbüro wurde ein Entwurf (zur Fortschreibung) des Lärmaktionsplans erstellt. In diesem Entwurf werden die rechtlichen Rahmenbedingungen genannt, die Ergebnisse der Lärmkartierung zusammengefasst und Maßnahmenvorschläge vorgestellt.

Im Rahmen der Fortschreibung soll die Öffentlichkeit zu Vorschlägen gehört werden. Vor allem die betroffenen Bürgerinnen und Bürger sollen rechtzeitig und effektiv die Möglichkeit erhalten, an der Ausarbeitung und der Überprüfung von Lärmaktionsplänen mitzuwirken. Dies soll analog zu den in Bauleitplanverfahren üblichen Verfahren erfolgen, wobei eine einstufige Beteiligung vorgesehen ist. Der Gemeinderat der Gemeinde Winden im Elztal hat am 15. Oktober 2025 in öffentlicher Sitzung den Lärmaktionsplan beraten und die Beteiligung der Öffentlichkeit beschlossen.

Die Planunterlagen des Lärmaktionsplans mit Maßnahmenkonzept liegen in der Zeit vom 23. Oktober 2025 bis 28. November 2025 bei der Gemeindeverwaltung Winden im Elztal, Bahnhofstraße 1, 79297 Winden im Elztal, Zimmer Nr. 7 während der üblichen Dienststunden öffentlich aus. Darüber hinaus ist der Lärmaktionsplan mit seinen Anlagen auf der Internetseite der Gemeinde unter folgender Adresse abrufbar:

<https://www.winden-im-elztal.de/rathaus-service/aktuelles/oeffentliche-bekanntmachungen>

Während der Auslegungsfrist können Stellungnahmen zum Planentwurf schriftlich oder zur Niederschrift bei der Gemeindeverwaltung Winden im Elztal abgegeben werden. Über eingegangene Stellungnahmen entscheidet der Gemeinderat in öffentlicher Sitzung.

Weitergehende Informationen zur Lärmkartierung und -aktionsplanung werden auf den Internetseiten der Landesanstalt für Umwelt Baden-Württemberg (LUBW) unter dem Thema Lärmkartierung, Lärmaktionsplanung bereitgestellt:

<https://www.lubw.baden-wuerttemberg.de/laerm-und-erschuetterungen/laermkartierungund-laermaktionsplanung>  
 Winden im Elztal, 22. Oktober 2025 *Klaus Hämmerle, Bürgermeister*

## Herbstsammlung des Schadstoffmobils

Das Schadstoffmobil kommt am **Freitag, 24. Oktober**, nach **Oberwinden**, Bahnhofplatz, Bahnhofstraße 16 von 11:00 bis 12:30 Uhr

**Niederwinden**, Parkplatz Festhalle, Schulstraße von 13:30 bis 14:30 Uhr

- Beim Schadstoffmobil werden kostenlos alle Abfälle mit gefährlichen Stoffen angenommen. Dazu zählen Chemikalien jeder Art, Lacke und Lasuren, Lösungsmittelhaltige Farben, Holzschutzmittel, Verdünnung, Akkus und Batterien, Autopflegemittel, Altöl (max. 10 Liter), Frostschutzmittel usw.
- Frittierfett und Speiseöl werden ebenfalls angenommen.
- Leuchtstoffröhren, Energiesparlampen und LED-Lampen können abgegeben werden (keine Glühbirnen, sie können über graue Tonne entsorgt werden).
- Beim Schadstoffmobil werden auch alte Medikamente angenommen.
- Flüssige Stoffe in Kanistern sind auf Behältergröße von max. 20 Liter beschränkt.
- Bitte die Problemabfälle immer nur direkt beim Schadstoffmobil und am besten in der verschlossenen Originalverpackung abgegeben.
- Wer beim Sammeltermin in seiner Gemeinde verhindert ist, kann jeden anderen Sammeltermin nutzen.
- Weitere Infos zur Schadstoffsammlung finden Sie unter <https://kurzlinks.de/foie> und per Telefon unter 07641 451 97 00.

## Saisonende Minigolf und Kioskbetrieb

Am **Samstag, 25. Oktober**, endet die Minigolfsaison 2025 mit einem Herbstfest.

Vielen Dank an Familie Schindler, die durch ihr großes Engagement ermöglicht hat, die Freizeit- und Minigolfanlage zu betreiben.

Die Freizeitanlage mit Bewegungsparcours für Jung und Alt, Kinderspielplatz und Boulebahn sind weiterhin offen. Wir bitten um Beachtung.



## Lichtraumprofil über den Straßen einhalten

Sind Ihre Hecken, Büsche, Bäume und Sträucher so zurückgeschnitten, dass sie die Sicherheit und Leichtigkeit des Verkehrs nicht beeinträchtigen?

Nach § 28 Absatz 2 des Straßengesetzes für Baden-Württemberg sind Grundstückseigentümer und Nutzungsberechtigte von Grundstücken verpflichtet, dafür zu sorgen, dass von ihrem Grundstück keine Pflanzenteile in den Straßenraum einschließlich der Gehwege hineinragen. Beim Zurückschneiden der Pflanzen ist zu beachten, dass folgende „Mindestlichträume“ freizuhalten sind:

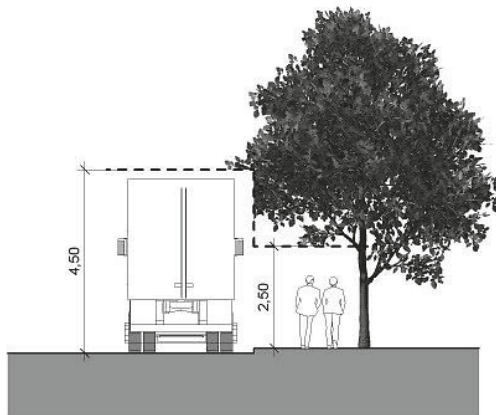
- Bei Straßen eine Höhe von mindestens 4,50 m über der gesamten Fahrbahn
- zwischen Straßenrand und Anpflanzungen von 0,5 m
- Bei Rad- und Gehwegen eine Höhe von mindestens 2,50 m
- An Straßeneinmündungen und Kreuzungen sind sämtliche Anpflanzungen so niederzuhalten (höchstens 0,8 m Höhe), dass jederzeit eine ausreichende Übersicht für den Kraftfahrer gegeben ist
- Verkehrszeichen und Straßenlaternen dürfen nicht verdeckt werden. Die Anpflanzungen sind so zurückzuschneiden, dass die Verkehrszeichen von den Verkehrsteilnehmern ständig, rechtzeitig und ohne Sichtbehinderung wahrgenommen werden können.

## Reibungsloser Ablauf des Winterdienstes

Um Schäden am Räumfahrzeug zu vermeiden, wurden die Gemeindearbeiter angewiesen, Straßen, in deren Lichtraum Bäume und Sträucher hineinragen, nicht anzufahren. Um einen reibungslosen Ablauf des Winterdienstes gewährleisten zu können, bitten wir Sie daher frühzeitig, die vorgeschriebenen Lichträume freizuhalten und dadurch eine schadensfreie Fahrt zu gewährleisten.

Anpflanzungen, die nicht wie oben beschrieben zurückgeschnitten sind, knicken bei starken Schneefällen leichter um und stellen eine erhöhte Gefahr dar. Nicht selten kommt es vor, dass die Feuerwehr während der schneereichen Tage diese Gefahrenstellen beseitigen muss. Einsätze, die durch rechtzeitiges Zurückschneiden der Anpflanzungen vermieden werden können.

Sollten Ihre Anpflanzungen in das Lichttraumprofil hineinragen, so bitten wir Sie, diese umgehend zurückzuschneiden. Bäume und Hecken, die auf Gehwege und Straßen ragen, müssen zurückgeschnitten werden. Auch der „Luft-raum“ muss freibleiben. Über Fahrbahnen müssen 4,50 Meter Platz sein, über Geh- und Radwegen 2,50 Meter.



## BEKANNTMACHUNGEN ANDERER BEHÖRDEN

### Landratsamt Emmendingen



### „Gesunde Gefäße – gesundes Herz“: Vortrag zum Thema Herzinfarkt

Im Rahmen der bundesweiten Herzwochen im November lädt das Kreiskrankenhaus Emmendingen zu einem informativen Vortrag rund um das Thema Herzgesundheit ein. Die Oberärzte Dr. Sascha Kocher, Dr. Felix Lampe und Dr. Davis De Pasquale geben einen Überblick über Behandlungsmöglichkeiten und neueste Therapien. Die Herzstiftung präsentiert ihr Angebot an einem Stand. Datum: **Dienstag, 4. November**, Uhrzeit: 17:30 Uhr, Ort: Haus am Festplatz, Schwarzwaldstraße 4, Emmendingen. Eintritt frei – eine Anmeldung ist nicht erforderlich.

### Demenz-Parcours im VHS-Gebäude in Emmendingen

Am **Dienstag, 4. November** von 19:00 bis 21:00 Uhr kann im Vorspielraum 102 im VHS-Gebäude in Emmendingen (Am Gaswerk 5) beim Demenz-Parcours erlebt werden, wie sich Demenz auf Körper und Geist auswirkt (Anmeldung bei der VHS erforderlich unter 07641 92250). Der Demenz-Parcours besteht aus mehreren Stationen, er ist für Menschen mit vorhandener Demenz nicht geeignet. In alltäglichen Situationen können nicht an Demenz Erkrankte erleben, wie sich die Symptome einer Demenz anfühlen. Wie es ist, wenn Sie einfache Handlungen nicht mehr umsetzen können. Es ist eine Grenzerfahrung, die zum besseren Verständnis von an Demenz erkrankten Menschen führt und Barrieren im Umgang mit Erkrankten abbaut. Veranstalter ist die VHS Nördlicher Breisgau, als Dozentinnen werden Heike Reiß und Martina Gebele vom Pflegestützpunkt des Landratsamts Emmendingen anwesend sein, um Fragen zu beantworten und den Demenz-Parcours zu erklären.

### „Forum Gleichstellung“ im Landkreis Emmendingen

Der Landkreis Emmendingen lädt am **Donnerstag, 20. November**, von 17:00 bis 19:30 Uhr zum Forum Gleichstellung ins Haus am Festplatz des Landratsamts Emmendingen ein (Schwarzwaldstraße 4). Interessierte Bürgerinnen und Bürger, ehrenamtlich Engagierte und alle, die beruflich mit Fragen rund um Chancengleichheit zu tun haben, sind eingeladen, sich über Vereinbarkeit von Familie und Beruf, Teilhabe, Gesundheit, Engagement, Schutz vor Gewalt und finanzielle Absicherung auszutauschen. Die Teilnehmenden können Ihre Anliegen und Projektideen mitbringen, um gemeinsam Impulse für mehr Chancengleichheit im Landkreis zu setzen. Anmeldungen sind bis zum 13. November 2025 per E-Mail an [gleichstellung@landkreis-emmendingen.de](mailto:gleichstellung@landkreis-emmendingen.de) möglich. Weitere Auskünfte erteilt die Gleichstellungsbeauftragte Karin Schuster unter 07641 451-1025.

### Deutsche Rentenversicherung Baden-Württemberg



### Vorzeitige Altersrente - Auf was muss ich achten?

Kostenlose Informationsreihe - Das Regionalzentrum Freiburg lädt Sie zu folgender Informationsveranstaltung ein: Vorzeitige Altersrente - Auf was muss ich achten?

#### Verwaltung der Gemeinde

### WINDEN IM ELZTAL

**Anschrift:** Bahnhofstraße 1

79297 Winden im Elztal

**Öffnungszeiten:**

Mo. - Fr. 8:30 Uhr - 12:00 Uhr, Do. 16:00 Uhr - 18:00 Uhr

Selbstverständlich sind nach Absprache auch Termine außerhalb der Öffnungszeiten möglich.



<b>Bürgermeister</b>	Klaus Hämmerle	Tel. 07682 9236-10
<b>Sekretariat</b>	Silvia Becherer	Tel. 07682 9236-10
	Bianca Tränkle	Tel. 07682 9236-10
<b>Standesamt</b>	Andreas Schultes	Tel. 07682 9236-22
<b>Bürgerbüro</b>	Anja Florin	Tel. 07682 9236-12
	Anja Läufer	Tel. 07682 9236-14
	Natalie Stritt	Tel. 07682 9236-16
	Susanne Herr	Tel. 07682 9236-20
<b>Rechnungsamt,</b>		
<b>Bauamt</b>	Andreas Schultes	Tel. 07682 9236-22
<b>Gebühren/Steuern</b>	Bettina Rietschle	Tel. 07682 9236-24
<b>Gemeindekasse</b>	Eva Grangert	Tel. 07682 9236-23
	Bernd Schmitt	Mobil 0177 6328119
<b>Bauhof</b>	Norbert Riegger	Tel. 07685 1268
<b>Kläranlage</b>	Martin Häringer	Mobil 0172 7616283
<b>Wassermeister</b>		
<b>Hausmeister Schulen</b>	Helmut Haas	Mobil 0162 1326276

Telefax: 07682 9236-79

E-Mail: [gemeinde@winden-im-elztal.de](mailto:gemeinde@winden-im-elztal.de)

Internet: [www.winden-im-elztal.de](http://www.winden-im-elztal.de)

**Amtsgericht Emmendingen - Grundbuchamt**  
(zuständig für Winden im Elztal)  
Liebensteinstr. 2, 79312 Emmendingen  
Tel. 07641/96587-600, Fax: 07641/96587-603

Einfach ausschneiden und gut sichtbar aufbewahren





**Donnerstag, 27. November 2025, Beginn 16:15 Uhr**

- Voraussetzungen
- Rente und Arbeiten
- Auswirkungen auf die Krankenversicherung

Der Vortrag ist **kostenlos** und findet im Regionalzentrum Freiburg, Heinrich-von-Stephan-Str. 3 in 79100 Freiburg statt. Dauer bis zu 2 Stunden.

Um besser planen zu können, bitten wir um vorherige Anmeldung unter der Telefonnummer 0761 207070 oder E-Mail: [empfang\\_fr@drv-bw.de](mailto:empfang_fr@drv-bw.de).

**Polizeipräsidium  
Freiburg**



## Telefon-Hotline des Polizeipräsidiums Freiburg anlässlich des „Tag des Einbruchschutzes“ am Montag, 27. Oktober

**Der Herbst steht vor der Tür** – und mit ihm auch die Einbruchssaison. In dieser Zeit steigen die Zahlen der Wohnungseinbrüche. Oft hinterlassen die Täter Schäden in vierstelliger Höhe – eine bittere Überraschung für alle Betroffenen. Doch ein Einbruch ist nicht nur ein materieller Verlust. Für viele bedeutet es einen tiefen emotionalen Einschnitt: Das Vertrauen in die eigene Sicherheit wird erschüttert, das Gefühl der Privatsphäre ist zerstört. Besonders belastend sind auch die psychischen Folgen, die oft viel länger anhalten als der finanzielle Schaden.

**Es gibt jedoch gute Nachrichten:** Sie können sich effektiv vor Einbrüchen schützen! Die Polizei weiß, dass fast die Hälfte aller Einbrüche bereits im Versuchsstadium scheitert – und das liegt nicht zuletzt an guten Sicherheitsmaßnahmen.

**Nutzen Sie die Chance – zum „Tag des Einbruchsschutzes“ am 27. Oktober 2025!**

Das Polizeipräsidium Freiburg bietet Ihnen zwischen 14:00 und 18:30 Uhr eine Telefon-Hotline an, bei der Sie sich umfassend und individuell beraten lassen können. Erfahren Sie, wie Sie Ihr Zuhause sicherer machen – ganz einfach und ohne großen Aufwand.

**Telefon-Hotline:**

**Wann? Montag, 27. Oktober 2025, von 14:00 bis 18:30 Uhr  
Nummer: 07641/582-300**

Die Experten der Kriminalpolizeilichen Beratungsstelle beantworten Ihre Fragen, geben wertvolle Tipps und helfen Ihnen dabei, den besten Schutz für Ihr Zuhause zu finden. **Noch persönlicher? – Vereinbaren Sie eine kostenlose Sicherheitsberatung direkt bei Ihnen zu Hause!** Diese ist individuell und völlig Produkt-neutral. Melden Sie sich einfach über die Hotline oder per E-Mail unter:

[freiburg.pp.praevention@polizei.bwl.de](mailto:freiburg.pp.praevention@polizei.bwl.de)

**Weitere Infos und hilfreiche Tipps:**

Mehr über Einbruchschutz und aktuelle Trends erfahren Sie auch auf den Seiten: [www.k-einbruch.de](http://www.k-einbruch.de)

[www.polizei-beratung.de](http://www.polizei-beratung.de)

Nutzen Sie diese Gelegenheit, Ihre Sicherheit auf das nächste Level zu bringen – und das Beste: Es kostet Sie nichts außer etwas Zeit! Ihr Zuhause verdient es, sicher zu sein.

### IMPRESSUM

**Herausgeber:** Gemeindeverwaltung  
Winden im Elztal

**Druck und Verlag:** Nussbaum Medien  
Rottweil GmbH & Co. KG,  
Opelstraße 29,  
68789 St. Leon-Rot,  
[www.nussbaum-medien.de](http://www.nussbaum-medien.de)

**Verantwortlich für den amtlichen  
Teil, alle sonstigen Verlautbarungen  
und Mitteilungen:**

Bürgermeister Klaus Hämmerle,  
Bahnhofstraße 1, 79297 Winden im  
Elztal oder sein Vertreter im Amt.

**Verantwortlich für „Was sonst noch  
interessiert“ und den Anzeigenteil:**

Klaus Nussbaum, Opelstraße 29,  
68789 St. Leon-Rot

### INFORMATIONEN

**Anzeigenverkauf:**  
[rottweil@nussbaum-medien.de](mailto:rottweil@nussbaum-medien.de)

## ALLGEMEINE BEKANNTMACHUNGEN

### Sozialversicherung für Landwirtschaft, Forsten und Gartenbau

#### In Bewegung bleiben für starke Knochen

Die Bewegung der Menschen zu fördern, stellt ein zentrales Anliegen der Krankenkassen dar. Deshalb bietet auch die Landwirtschaftliche Krankenkasse (LKK) ihren Versicherten verschiedene Präventionsmaßnahmen an, unter anderem, um Osteoporose vorzubeugen.

In der Datenbank der Zentralen Prüfstelle Prävention (ZPP) finden sich auch spezielle Kurse zur Osteoporose-Prävention. Alle hier gelisteten Kurse sind qualitätsgeprüft und werden von qualifizierten Fachleuten geleitet. Die LKK bezuschusst Kurse, die von der ZPP zertifiziert wurden, in Höhe von mindestens 80 Prozent der Kosten. Gefördert werden maximal zwei Kurse pro Kalenderjahr. Es werden auch Kurse in den weiteren Handlungsfeldern Ernährung, Stressreduktion und Sucht angeboten. Zur Datenbank gelangt man über die Internetseite: [www.svlfg.de/gesundheitskurse-finden](http://www.svlfg.de/gesundheitskurse-finden)

Bei Osteoporose ist der Knochenstoffwechsel gestört und die Knochendichte nimmt ab, sodass es öfter zu Knochenbrüchen kommen kann. Die Erkrankung wird unter anderem durch Kalziummangel und Bewegungsmangel verursacht und auch oft als Knochenschwund bezeichnet. Osteoporose ist die häufigste Knochenerkrankung im höheren Lebensalter. In Deutschland sind circa sechs Millionen der über 50-Jährigen betroffen. Es erkranken häufiger Frauen als Männer. Ziel des Welt-Osteoporose-Tages am 20.10.2025 ist es, über wirksame Behandlungsmöglichkeiten zu informieren. Eine Behandlung mit verschiedenen Medikamenten in Kombination mit einer Bewegungstherapie kann ein Fortschreiten der Erkrankung verhindern. So früh wie möglich heißt es daher: Muskeln stärken und auf einen knochengesunden Lebensstil achten. Regelmäßige körperliche Bewegung hält fit und stärkt die Knochen. Es gibt spezielle Osteoporose-Gymnastik und Kräftigungsübungen. Knochen mögen Kalzium. Zusätzlich fördert Vitamin-D die Aufnahme von Kalzium über den Darm und in den Knochen. Weitere Informationen gibt es auch unter: [www.osteoporose-deutschland.de](http://www.osteoporose-deutschland.de)

### Schauinslandbahn fünf Wochen außer Betrieb

#### Umfassende Arbeiten für die Sicherheit

Wegen umfangreicher Wartungsarbeiten für die Sicherheit bleibt die Schauinslandbahn **von Montag, 3. November bis voraussichtlich Freitag, 5. Dezember**, außer Betrieb. Während der Revision wird neben den regulären Wartungsarbeiten eines der vier rund 27 Tonnen schweren und etwa zwei Kilometer langen Tragseile getauscht.

Mit dem Tragseiltausch schreitet auch die Modernisierung des Freiburger Wahrzeichens voran. Das neue Tragseil ist mit integrierten Lichtwellenleitern ausgestattet. Dies ermöglicht eine leistungsfähige EDV-Verbindung zwischen Berg-, Mittel- und Talstation - ein zusätzlicher Baustein für die Sicherheit der Seilbahn.

Aufgrund der technisch komplexen Herausforderungen dauern die Revisionsarbeiten länger als üblich. In der Zeit der Revision bleibt auch das Restaurant „Die Bergstation“ geschlossen.



**NUSSBAUM**

Sie möchten eine Anzeige buchen?  
Wir beraten Sie gerne!

[www.nussbaum-medien.de](http://www.nussbaum-medien.de)

## WICHTIGE RUFNUMMERN, NOTDIENSTE UND BEREITSCHAFTSDIENSTE



### ■ NOTDIENSTE

**Notruf Polizei:** 110  
**Notruf Feuerwehr, Notarzt, Rettungsdienst:** 112  
**Rufnummer für den ärztlichen Bereitschaftsdienst (ÄBD), (allgemein-, kinder-, augen- und HNO-ärztlicher Bereitschaftsdienst):** 116 117 (Anruf ist kostenlos)  
**Giftnotrufzentrale:** 0761 19240  
**Zahnärztlicher Bereitschaftsdienst:** 0761 120 120 00  
**Allgemeine Bereitschaftspraxis Freiburg Universitätsklinikum Freiburg, Sir-Hans-A.-Krebs-Straße 3, 79106 Freiburg im Breisgau**  
 Mo., Di., Do. von 20:00 Uhr bis 23:00 Uhr,  
 Mi., Fr. von 16:00 Uhr bis 23:00 Uhr,  
 Sa., So. und Feiertag von 8:00 Uhr bis 23:00 Uhr  
**Kinder – Bereitschaftspraxis Freiburg, Zentrum für Kinder- und Jugendmedizin, Breisacher Straße 62, 79106 Freiburg im Breisgau**  
 Mo. bis Do. von 19:00 Uhr bis 22:30 Uhr,  
 Fr. von 16:00 Uhr bis 22:30 Uhr,  
 Sa., So. und Feiertag von 8:00 Uhr bis 22:30 Uhr  
**Von 22:30 Uhr bis 08:00 Uhr** erfolgt die Notfallbehandlung durch das Zentrum für Kinder- und Jugendmedizin des Universitätsklinikums, Heiliggeiststraße 1, 79106 Freiburg im Breisgau.  
**Augen – Bereitschaftspraxis Freiburg, Universitätsklinikum Freiburg, Kilianstr. 5, 79106 Freiburg im Breisgau,**  
 Sa., So. und Feiertag von 8:00 Uhr bis 18:00 Uhr  
**Bereitschaftspraxis am Kreiskrankenhaus Emmendingen**  
 Gartenstraße 44, 79312 Emmendingen, Öffnungszeiten der Bereitschaftspraxis (vorherige Anmeldung nicht erforderlich)  
 Mo., Di. und Do. von 19:00 Uhr bis 22:00 Uhr,  
 Mi. und Fr. von 16:00 Uhr bis 22:00 Uhr,  
 Sa., So. und Feiertag von 10:00 Uhr bis 18:00 Uhr  
**Zahnärztlicher Bereitschaftsdienst**  
 Den zahnärztlichen Notfalldienst erreichen Sie unter Telefon 01801 116116 – weitere Informationen unter [www.kzvbw.de/patienten/zahnarzt-notdienst/](http://www.kzvbw.de/patienten/zahnarzt-notdienst/).

### ■ APOTHEKEN-NOTDIENSTE

Dienstbereitschaft von 8:30 Uhr bis 8:30 Uhr des folgenden Tages:  
**Mi., 22.10. easyApotheke, Emmendingen**  
 Freiburger Str. 4, Tel. 07641 954280  
**Do., 23.10. Rathaus-Apotheke, Kenzingen**  
 Hauptstr. 13, Tel. 07644 304  
**Fr., 24.10. Schwarzwald-Apotheke, Elzach**  
 Nikolausplatz 2, Tel. 07682 392  
**Sa., 25.10. Rathaus-Apotheke, Elzach**  
 Hauptstr. 70, Tel. 07682 1717  
**So., 26.10. Paracelsus-Apotheke, Denzlingen**  
 Schwarzwaldstr. 3, Tel. 07666 2392  
**Mo., 27.10. Breisgau-Apotheke, Teningen**  
 Alemannenstr. 2a, Tel. 07641 8460  
**Di., 28.10. Glocken-Apotheke, Kollnau**  
 Kollnauer Str. 1, Tel. 076681 7054

### ■ PFLEGEDIENSTE

**Kirchliche Sozialstation Oberes Elztal e. V.**  
 Schwimmbadstraße 11, 79215 Elzach, Telefon 07682 909040, Fax 07682 909041  
**Hospizgruppe Oberes Elztal**  
 Telefon 07682 925650  
**Familienwerk Sölden, Einsatzleitung**  
 Birgitta Fahrlander, Telefon 0176 17612633,  
 E-Mail: [birgitta.fahrlander@familienwerk-soelden.de](mailto:birgitta.fahrlander@familienwerk-soelden.de)  
**Ambulanter Pflegedienst Heike Schmook**  
 Spitzenbacher Straße 16, 79297 Winden im Elztal  
 Telefon 07682 921537, Fax 07682 921538  
**Pflegestützpunkt des Landkreises Emmendingen**  
 Bahnhofstraße 2-4, 79312 Emmendingen  
 Kontakt und Terminvereinbarung  
 Telefon 07641 451-3095, -3082, -3091, -3096, -3025  
 E-Mail: [pflegestuetzpunkt@landkreis-emmendingen.de](mailto:pflegestuetzpunkt@landkreis-emmendingen.de)  
[www.landkreis-emmendingen.de](http://www.landkreis-emmendingen.de)  
 Sprechzeiten: Montag, Dienstag, Donnerstag, Freitag von 8:30 bis 12:00 Uhr, Donnerstag zusätzlich von 14:00 bis 18:00 Uhr  
 Die Beratungen erfolgen telefonisch oder persönlich im Pflegestützpunkt Emmendingen in den Außensprechzeiten oder beim Hausbesuch.

Außensprechzeiten Waldkirch: Montag: 12:00 bis 16:00 Uhr, Marktplatz 1-5, Generationenbüro  
**Herbstzeit – Betreutes Wohnen für alte und pflegebedürftige Menschen in (Gast-)Familien**  
 Landvogtei 5, 79312 Emmendingen, Telefon 07641 9671590, [www.herbstzeit-bwf.de](http://www.herbstzeit-bwf.de)

### ■ SPRECHSTUNDE DES CARITAS-SOZIALDIENSTES

**Caritas-Sozialdienst – Allgemeine Sozial- und Lebensberatung**  
 Dipl.-Soz.-Päd. Frau Drechsel, Telefon 076429214123  
**Diakonisches Werk Emmendingen**  
 Karl-Friedrich-Str. 20, 79312 Emmendingen, Telefon 07641 9185-13 (Frau Homburger) und 07641 9185-16 (Frau Funk)  
 Außensprechstunde dienstags zwischen 10:00 Uhr und 13:00 Uhr (nach Vereinbarung) im evang. Gemeindezentrum Herbolzheim, Hansjakobstr. 8

### ■ ERGÄNZENDE UNABHÄNGIGE TEILHABEBERATUNG FÜR MENSCHEN MIT BEHINDERUNG (EUTB)

**EUTB Lebenshilfe KV Emmendingen e. V.**  
 Karl-Friedrich-Str. 68/1, 79312 Emmendingen, Telefon 07641 93341-214 (Frau Heiß und Frau Kasper), Außensprechstunde in Waldkirch freitagnachmittags.  
 Termine bitte telefonisch vereinbaren.  
**EUTB Diakonisches Werk Emmendingen**  
 Karl-Friedrich-Str. 20, 79312 Emmendingen; Telefon: 07641 9185-13 (Frau Hensel), 07641 9185-16 (Frau Funk); Außensprechstunde in Herbolzheim dienstagsvormittags.  
 Termine bitte telefonisch vereinbaren.  
**EUTB Deutsches Rotes Kreuz KV Emmendingen e. V.**  
 Milchhofstr. 1b, 79312 Emmendingen, Telefon 07641 96212-65 (Frau Thiemann); Außensprechstunde in Elzach donnerstags, Termine bitte telefonisch vereinbaren.

### ■ KREISSENIORENRAT DES LANDKREISES EMMENDINGEN

[www.kreis seniorenrat-emmendingen.de](http://www.kreis seniorenrat-emmendingen.de)

### ■ FACHSTELLE SUCHT

**Beratung, Behandlung, Prävention**  
 Mauermattenstraße 8, Waldkirch, Telefon 07681 24623  
 Dienstag und Donnerstag 10:00 bis 17:00 Uhr, E-Mail: [fs-emmendingen@bw-lv.de](mailto:fs-emmendingen@bw-lv.de)  
**Emma, Jugend- und Drogenberatung**  
 Friedhofstraße 1, Waldkirch, Telefon 07681 3891

### ■ KREBSINFORMATIONSDIENST

Telefon 0800 420 3040, kostenfrei, täglich 8:00 Uhr bis 20:00 Uhr  
 E-Mail: [krebsinformationsdienst@dkfz.de](mailto:krebsinformationsdienst@dkfz.de);  
 Internet: [www.krebsinformationsdienst.de](http://www.krebsinformationsdienst.de)

### ■ HILFETELEFON „GEWALT GEGEN FRAUEN“

Rufnummer 08000 116 016 oder [www.hilfetelefon.de](http://www.hilfetelefon.de)  
 Frauenhorizonte: Telefon 0761 2858585 oder [info@frauenhorizonte.de](mailto:info@frauenhorizonte.de)

### ■ NOTRUF-FAX DER INTEGRIERTEN LEITSTELLE DIREKT ÜBER 112 ERREICHBAR

Wer einen Notruf per Fax absetzen will, kann dies nun über die Notrufnummer 112 tun. Den Vordruck kann man über die Homepage des DRK-Kreisverbandes Emmendingen unter [www.drk-emmendingen.de](http://www.drk-emmendingen.de), Rubrik Rettungsdienst, Integrierte Leitstelle, herunterladen.

### ■ TIERÄRZTLICHER NOTDIENST

Falls der zuständige Tierarzt nicht erreichbar ist, versucht den tierärztlichen Notdienst für Kleintiere an diesem Wochenende:

**Samstag/Sonntag, 25./26.10.2025**

Dr. Brodauf, Emmendingen  
 Gottfried-Keller-Weg 4, Tel. 07641 54636

**Der Notfalldienst für Großtiere wird am Sonntag in der Zeit von 10:00 bis 18:00 Uhr versehen.**

Seit 01.01.2022 ist ein tierärztlicher Kleintiernotdienst eingerichtet, der werktags von 18:00 bis 8:00 Uhr besetzt ist und tagesaktuell über den Haustierarzt zu erfragen ist.



## Agentur für Arbeit



## Grenzen überschreiten für Bildung und Studium

### Deutsch-französische Berufsberatung im BiZ

Am **Donnerstag, 13. November**, informiert die französische Berufsberatung im Berufsinformationszentrum (BiZ) der Agentur für Arbeit Freiburg, Lehener Straße 77, über Ausbildungs- und Studienmöglichkeiten in Frankreich.

Die oberrheinische Region bietet auch grenzüberschreitend hervorragende Möglichkeiten zur Ausbildung und Erweiterung des persönlichen Horizonts. Mit einem Berufs- oder Studienabschluss in Frankreich vertieft man zudem Sprache und Kultur des regional wichtigsten Nachbarn. Frankreichinteressierte können sich wahlweise in deutscher oder französischer Sprache individuell beraten lassen. Die Beratung ist kostenlos, eine Anmeldung per E-Mail an freiburg.biz@arbeitsagentur.de erforderlich.

## ZweiTälerLand



## Veranstaltungskalender

**Samstag, 25. Oktober**

16:00 Uhr – Herbstübung der Freiwilligen Feuerwehr Winden im Elztal

## FEUERWEHR- UND RETTUNGSWESEN

### Freiwillige Feuerwehr Winden im Elztal



#### Herbstübung

Am **Samstag, 25. Oktober**, um 16:00 Uhr findet im Ortsteil Niederwinden, bei der Firma Erich Burger, die alljährliche Herbstübung der Freiwilligen Feuerwehr Winden im Elztal statt. Hierzu sind alle Ehrenmitglieder, Mitglieder der Seniorenabteilung, der Gemeinderat sowie die Windener Bevölkerung recht herzlich eingeladen.

Treffpunkt für die Senioren und den Gemeinderat ist um 15:30 Uhr am Gerätehaus. Die Feuerwehrkameraden treffen sich um 15:00 Uhr im Gerätehaus.

**Montag, 27. Oktober**

20:00 Uhr – Maschinistenprobe (Fahrländer S.)

## Deutsches Rotes Kreuz



**Herbstaktion bei der DRK-Blutspende:**  
Erst Blut spenden – dann Koffer packen

Die Blutspende ist die einfachste Möglichkeit, um Leben zu retten. Das DRK ruft zur guten Tat auf und verlost unter allen Lebensretter\*innen vier exklusive Reisen nach Lissabon. Die Blutspende ist die einfachste Möglichkeit, um Leben zu retten. Benötigt wird für eine Blutspende lediglich etwa eine Stunde Zeit, davon dauert die reine Blutentnahme nur knappe 10 Minuten. Abgenommen werden 500 Millili-

ter Blut. Den Flüssigkeitsverlust kann ein gesunder Körper ohne Probleme kurzfristig wieder ausgleichen. Wertvolles Plus: Wenige Wochen nach der ersten Blutspende erfahren Spender\*innen, die zum ersten Mal gespendet haben, ihre eigene Blutgruppe – eine Information, die im Notfall lebensrettend sein kann.

Täglich werden allein in Baden-Württemberg und Hessen etwa 2.700 Blutspenden benötigt. Patient\*innen aller Altersklassen sind auf eine kontinuierliche und lückenlose Versorgung angewiesen. Viele Menschen merken erst, wie wichtig eine Blutspende ist, wenn sie selbst oder ihr Umfeld durch einen Unfall oder eine Krankheit plötzlich Blut benötigen. Der DRK-Blutspendedienst appelliert daher an alle Unentschlossenen: Es ist nie zu spät für die gute Tat.

### **AKTION: Jetzt Blut spenden und mit etwas Glück eine Reise nach Lissabon gewinnen.**

Unter allen Blutspender\*innen verlost der DRK-Blutspendedienst vier exklusive Reisen für je zwei Personen nach Lissabon. Einfach Blutspendetermin im Aktionszeitraum (22. September bis 31. Oktober 2025) buchen, Blut spenden und danach online an der Verlosung teilnehmen.

**Worauf warten?** Alle Informationen und Teilnahmebedingungen unter: [www.blutspende.de/lissabon](http://www.blutspende.de/lissabon)

**So läuft eine Blutspende ab:** Wunschtermin online reservieren und am Tag der Spende reichlich (alkoholfrei) trinken. Vor Ort unter Vorlage des Personalausweises anmelden und medizinischen Fragebogen ausfüllen. Durch eine kleine Laborkontrolle und ein ärztliches Gespräch wird festgestellt, ob gespendet werden darf. Es folgt die Blutspende und im Anschluss die wohlverdiente Ruhepause mit leckeren Snacks.

**NÄCHSTER TERMIN in**  
**79215 ELZACH/PRECHTAL**  
**Freitag, 24. Oktober 2025,**  
**von 14:00 Uhr bis 19:30 Uhr**  
**Steinberghalle, Prechtal, Schrahöfe 8**



Jetzt Termin buchen: [www.blutspende.de/termine](http://www.blutspende.de/termine)

## KIRCHLICHE NACHRICHTEN

### Katholisches Pfarramt Oberwinden

#### Gottesdienste

**St. Stephan, Oberwinden**

**Donnerstag, 23. Oktober**

18:30 Uhr Rosenkranz

19:00 Uhr Eucharistiefeier, anschl. Euch. Anbetung

**St. Leonhard, Niederwinden**

**Mittwoch, 29. Oktober**

19:00 Uhr Eucharistiefeier

**Wallfahrtskirche Hörnleberg**

**Samstag, 25. Oktober**

8:25 Uhr Rosenkranz

9:00 Uhr Wallfahrtsgottesdienst

**Sonntag, 26. Oktober**

**Feierlicher Abschluss der Wallfahrtszeit 2025**

9:00 Uhr Beichtgelegenheit

9:25 Uhr Rosenkranz

10:00 Uhr Wallfahrtsgottesdienst, mitges. vom Kirchenchor Oberwinden

11:30 Uhr Wallfahrtsgottesdienst

13:55 Uhr Rosenkranz

14:30 Uhr Feierliche Schlussandacht, mitgest. von einer Abt. des MV Katzenmoos



## Wahlbekanntmachung für den neuen Pfarreirat Kirchenentwicklung 2030

Liebe Mitglieder der Kirchengemeinde,  
wir freuen uns, Ihnen die Ergebnisse der vergangenen  
Wahl zum neuen Pfarreirat bekanntzugeben. Von insge-  
samt 6.827 wahlberechtigten Gemeindemitgliedern haben  
750 Personen an der Wahl teilgenommen.

Die Stimmenverteilung gestaltet sich wie folgt:

Frau Heidi Gagalick

Gesamtstimmen: 630  
Präsenz- und Briefwahl: 208  
Online-Stimmen: 422

Herr Frank Gehring

Gesamtstimmen: 699  
Präsenz- und Briefwahl: 244  
Online-Stimmen: 455

Wir gratulieren herzlich Frau Gagalick und Herrn Gehring  
zu ihrer Wahl und wünschen ihnen viel Erfolg als Vertreter  
unserer Kirchengemeinde im neuen Pfarreirat.

*Der Wahlvorstand*

## Spiritualität am Lebensende und in der Sterbebegleitung

Referent: Herr Pfarrer Braunstein

Spiritualität begleitet uns das ganze Leben - jeden auf sei-  
ne Art und Weise.

Was entwickelt und verändert sich am Lebensende - auch  
mit dem Blick auf das Sterben? Was wird wichtig für den  
Menschen, und wie können wir als Nahestehende beglei-  
ten?

Veranstaltung der Hospizgruppe Oberes Elztal mit Vortrag  
und Gespräch am **Mittwoch, 5. November**, um 19:30 Uhr in  
Elzach, Bürgerzentrum - Ladhof.

## Aufruf - Adventsfenster 2025

Auch in diesem Jahr wollen wir wieder den schönen Brauch  
der Aktion Adventsfenster in unserer Seelsorgeeinheit  
Oberes Elztal durchführen.

Wir laden Sie herzlich ein, die Adventszeit besinnlich zu ge-  
nießen und mitzugestalten. Haben Sie Interesse und Lust,  
ein Fenster, das im Freien stattfindet, zu einem individuel-  
len, adventlichen Thema zu gestalten? Wenn Sie sich ange-  
sprochen fühlen oder Fragen dazu haben, melden Sie sich  
bitte bis spätestens 06.11.2025 bei Anneliese Burger, Tele-  
fon 07682 7249. Bitte evtl. auf AB sprechen oder per E-Mail:  
adventsfenster@mein.gmx. Über eine rege Beteiligung aus  
der ganzen Seelsorgeeinheit freuen wir uns sehr.

*Das Vorbereitungsteam*

## Evangelisches Pfarramt Elzach

### Evangelische Kirchengemeinden Elzach und Oberprechtal Sonntag, 26. Oktober

10:00 Uhr – Gottesdienst mit Abendmahl in der Christus-  
kirche in Oberprechtal mit Pfarrerin Barbara  
Müller-Gärtner und Vorstellung der Kandidie-  
renden für die Kirchengemeinderatswahl am  
1. Advent

### Sonntag, 2. November

10:00 Uhr – Gottesdienst mit Abendmahl in der Johannes-  
kirche in Elzach mit Pfarrerin Barbara Müller-  
Gärtner und Vorstellung der Kandidierenden  
für die Kirchengemeinderatswahl am 1. Ad-  
vent

### Sonntag, 9. November

10:00 Uhr – Gottesdienst in der Christuskirche in Ober-  
prechtal mit Pfarrerin Barbara Müller-Gärtner

### Sonntag, 16. November

10:00 Uhr – Gottesdienst in der Johanneskirche in Elzach  
mit Prädikant Peter Kern

## VEREINSNACHRICHTEN

### NZ D'r Oberwindemer Spitzbue e.V.



#### Jahreshauptversammlung

Hiermit laden wir euch zur Jahreshauptversammlung der  
**Narrenzunft D'r Oberwindemer Spitzbue e. V.** ein. Sie fin-  
det am **Dienstag, dem 11. November 2025**, um **20:00 Uhr** im  
**Gasthaus Ochsen** statt.

#### Tagesordnung:

1. Begrüßung
2. Totengedenken
3. Bericht des Zunftsudlers
4. Bericht des Säckelmeisters
5. Bericht der Kassenprüfer
6. Entlastung des Säckelmeisters
7. Bericht des Fördervereins
8. Bericht der Jugendarbeit
9. Bericht des Zunftmeisters
10. Aussprache zu den Berichten
11. Entlastung des Vorstands
12. Ergänzende Wahl
13. Berufung zum Probejahr
14. Ehrungen
15. Ausblick auf die Fasnet 2026
16. Anträge, Wünsche, Verschiedenes

(Anträge bitte **schriftlich bis zum 04.11.2025** einreichen.)

Alle **Spitzbuebe**, **Mitglieder** und **Freunde** unserer Fasnet  
sind herzlich zur Jahreshauptversammlung eingeladen.  
Im Anschluss darf natürlich ein leckerer Teller **Spitzbuebe-  
Nudlesubbe** nicht fehlen, zu der wir euch herzlich einladen.  
Solltet ihr **nicht mehr benötigte Spitzbuebe-Häs** zu Hause  
haben, meldet euch bitte bei uns – wir sind immer auf der  
Suche nach Ergänzungen für unser **Leih-Häs-Sortiment**.

Im Auftrag der Narrenzunft –

**Euer Narrenrat**

### Schwarzwaldverein Elzach-Winden e.V.

#### CEGO-Abend in Niederwinden

Der Schwarzwaldverein Elzach-Winden lädt herzlich  
zum CEGO-Spielen ein und damit eine alte und beliebte  
Schwarzwälder-Tradition zu pflegen. Treffpunkt: **Freitag,  
24. Oktober**, 19:00 Uhr, Hauptstr. 83, Niederwinden (ehem.  
Sparkasse). Nähere Informationen bei Heidi Weis, Telefon  
07681 5677. Alle SWV-Mitglieder sowie alle anderen Cego-  
Wander- und Naturfreundinnen und -freunde sind herzlich  
willkommen. Weitere Infos auch im Internet unter [www.swv-elzach-winden.de](http://www.swv-elzach-winden.de)

### VdK Ortsgruppe Winden im Elztal

#### Einladung zur Jahreshauptversammlung

Der VdK Ortsverband Winden lädt seine Mitglieder am  
**Samstag, 8. November 2025** zu seiner diesjährigen Jahres-  
hauptversammlung in das Café Elzblick in Niederwinden  
ein. Beginn ist um 15:00 Uhr.

#### Tagesordnung:

1. Begrüßung
2. Totenehrung
3. Bericht des Ortsverbandsvorsitzenden
4. Bericht des Schriftführers und Kassenverwalters
5. Bericht der Kassenprüfer
6. Entlastung des Gesamtvorstandes



7. Grußworte des Bürgermeisters
8. Neuwahl des Gesamtvorstandes
9. Ansprache des VdK-Kreisverbandvorsitzenden
10. Anträge, Wünsche, Verschiedenes

Die derzeitige Vorstandschaft würde sich sehr freuen, wenn die Mitglieder in recht großer Anzahl der Einladung folgen könnten.

Mit freundlichen Grüßen  
VdK-Ortsverband Winden

## AUS DEN NACHBARGEMEINDEN

### Jagdhorn trifft Orgel

Am **Sonntag, 26. Oktober**, findet um 18:00 Uhr ein Benefizkonzert unter dem Motto „Jagdhorn trifft Orgel“ in der St. Margarethen Kirche in Waldkirch statt.

Die Jagdhornbläsergruppen Markgräflerland und Kaiserstuhl geben zusammen mit der Organistin Eva Wohlfarth ein Benefizkonzert zugunsten des Vereins „Hoffnung für Kinder im Elztal und den Seitentälern e. V.“.

Die Jagdhornbläsergruppe Markgräflerland ist als Teil der Jägervereinigung Markgräflerland das musikalische Aushängeschild der Jäger in der Öffentlichkeit. Durch die vielen kameradschaftlichen Beziehungen zwischen den Bläsergruppen wurde zu diesem Konzert auch die Jagdhornbläsergruppe Kaiserstuhl eingeladen. Die Jagdhornbläsergruppe Kaiserstuhl umfasst zurzeit 12 Fürst-Pless-Horn-Bläser, 4 davon spielen auch Parforcehörner und werden an diesem Konzertabend stimmungsvolle jagdliche Stücke präsentieren.

Unterstützt wird das Konzert zudem von der Orgel von Eva Wohlfahrt. Das Horn zusammen mit der Orgel ist nochmal ein zusätzliches, ergreifendes Klangerlebnis, was beim Publikum für viel Begeisterung sorgt. Mit diesem Konzert werden die Bläsergruppen Spenden für den Verein Hoffnung für Kinder im Elztal und den Seitentälern e. V. sammeln. Der Verein Hoffnung für Kinder im Elztal und den Seitentälern e. V. setzt sich tatkräftig mit Herz dafür ein, dass der Nachwuchs gut in diesem Land aufwachsen kann – was nicht immer einfach ist. Er entscheidet, was bezuschusst bzw. unterstützt werden soll und sorgt dafür, dass die Hilfe unbürokratisch dort ankommt, wo sie dringend benötigt wird.

Nach dem Konzert lädt der Verein Hoffnung für Kinder zu einem gemeinsamen Umtrunk auf dem Kirchplatz ein. Auch diese Einnahmen werden für das Wohl der Kinder im Elztal und den Seitentälern eingesetzt. Weitere Informationen unter [www.hoffnung-fuer-kinder-im-elztal.de](http://www.hoffnung-fuer-kinder-im-elztal.de).

### Imkerverein Oberelztal

#### Einladung Monatsversammlung

Am **Freitag, 31. Oktober**, findet um 19:00 Uhr, im Gasthof Richebächli in Elzach-Prechtal, die nächste Monatsversammlung statt.

Thema des Abends:

Die Bienen winterfest machen/Beutenklima  
Josef Weber, Schriftführer



## Wassonstnochinteressiert

### Aus dem Verlag

#### Lokale Nachrichten – Immer aktuell und zuverlässig

Lokale Informationen sind der Kern dessen, was NUSSBAUM.de ausmacht. Hier findest du alle wichtigen Nachrichten aus deiner Gemeinde: von politischen Entscheidungen und Vereinsberichten bis hin zu spannenden Geschichten aus der Nachbarschaft. Doch NUSSBAUM.de geht über die reine Information hinaus. Die Autoren der Plattform werden sorgfältig geprüft, um dir eine verlässliche Quelle zu bieten. In Zeiten von Fake News ist das ein unschätzbare Vorteil.

Dank klarer Strukturen und Kategorien kannst du schnell genau die Inhalte finden, die dich interessieren. Ob aktuelle Entwicklungen im Stadtrat, Neuerungen bei öffentlichen Einrichtungen oder Ereignisse aus dem Vereinsleben: Mit NUSSBAUM.de bist du immer gut informiert – zuverlässig, objektiv und nah dran.

#### Individuell zugeschnitten –

#### Deine Heimat, dein NUSSBAUM.de

NUSSBAUM.de ist so individuell wie du. Mit der Funktion zur Personalisierung kannst du dir die Seite so einrichten, dass sie genau zu deinen Interessen passt. Du möchtest wissen, was in deinem Ort passiert? Kein Problem – hinterlege einfach deinen Heimatort und deine Region. Du interessierst dich für bestimmte Vereine und Organisationen? Folge diesen Profilen einfach und lass dir die passenden Inhalte anzeigen – egal ob aus deinem Ort oder Nachbarorten.

So sparst du Zeit und bekommst genau das, was dir wichtig ist. Zusätzlich werden dir Events, Tipps und Nachrichten angezeigt, die du möglicherweise spannend findest. Diese intelligente Kombination aus persönlicher Steuerung und Empfehlungen macht NUSSBAUM.de zu deinem perfekten Begleiter im Alltag.

#### Handverlesen – Täglich relevante News aus der Region und darüber hinaus

Die Region verändert sich ständig, und NUSSBAUM.de hält dich auf dem Laufenden – nicht nur aus deinem Ort, sondern auch darüber hinaus. Unsere Redaktion filtert täglich die wichtigsten Themen aus deinem Landkreis und ergänzt sie mit relevanten überregionalen News aus Baden-Württemberg. So erhältst du einen perfekten Überblick über alles, was für dich wichtig ist.

Ob es um politische Entscheidungen, kulturelle Highlights oder gesellschaftliche Trends geht, die Redaktion wählt sorgfältig aus und präsentiert dir die Essenz des Tages. Verlässlichkeit, Aktualität und Qualität stehen dabei an erster Stelle.

#### Eine Bühne für Vereine, Schulen und Institutionen

Lokale Akteure sind das Herz unserer Gemeinschaft, und NUSSBAUM.de gibt ihnen eine starke Stimme. Ob Vereine, Schulen, soziale Organisationen oder Kommunen – sie alle haben die Möglichkeit, ihre Angebote und Neuigkeiten direkt auf der Plattform zu veröffentlichen. So erfährst du nicht nur von neuen Kursen, Festen oder Initiativen, sondern kannst auch gezielt nach Akteuren in deiner Nähe suchen.

Für die Vereine und Institutionen bietet NUSSBAUM.de einen einfachen Weg, mit der Öffentlichkeit zu kommunizieren. Die Plattform ist intuitiv zu bedienen und ermöglicht es jedem, Inhalte schnell und unkompliziert zu erstellen. Das stärkt nicht nur die Sichtbarkeit der Akteure, sondern trägt auch zur Vernetzung in der Region bei – ein Gewinn für alle Beteiligten.



Mehr von

Deinem Verein auf

**NUSSBAUM.de**





Foto: David Taljat/stock editorial/Getty Images plus

## AKTUELLES

# Tick im BW-Takt: Baden-Württemberg und seine Uhrengeschichte

Das Ländle stellt die Uhr um. In der Nacht zum 26. Oktober beginnt die Winterzeit. Grund genug, mal auf die Uhr zu schauen. Wir haben ja Zeit.

Es ist ein eher angenehmer Teil des Herbstes: Denn uns wird eine Stunde geschenkt. In der Nacht zum Sonntag, 26. Oktober werden in unserer Zeitzone die Uhren auf Normalzeit – denn das ist die Winterzeit eigentlich, zurückgedreht – ein Ritual, das uns innehalten lässt. Während wir also unsere Wecker stellen, lohnt sich ein Blick auf die vielen Zeitmesser des Landes. Die schönsten Zeit-Touren finden Sie hier, viele weitere in unserem Themenartikel auf [NUSSBAUM.de](http://NUSSBAUM.de).

### Auf der Straße durch die Zeit:

#### Die Deutsche Uhrenstraße

Der Schwarzwald und die Kuckucksuhr... die Kombi kennt man wohl vom Ländle über Hollywood bis Japan. Im Schwarzwald begann im 17. Jahrhundert die Serienproduktion von Uhren. Um 1730 wurde die Uhrmacherei dort zu einem zentralen regionalen Gewerbe; später lieferten die Schwarzwälder bis zu 600.000 Holzuhrn

pro Jahr in alle Welt und beherrschten zeitweise 60 Prozent des internationalen Marktes. An der „Deutschen Uhrenstraße“ begegnet man der legendären Kuckucksuhr, kann im Deutschen Uhrenmuseum in Furtwangen mehr als 8000 Exponate entdecken, oder im Uhrenindustriemuseum Villingen-Schwenningen die Industrialisierung nachvollziehen. Höhepunkt ist die weltgrößte begehbare Kuckucksuhr in Triberg: ein acht Meter langes Pendel schwingt vor den Besuchern.

#### Astronomiestunde in der Innenstadt

Auf dem Marktplatz in Esslingen zeigt die älteste noch funktionierende mittelalterliche Uhr Deutschlands nicht nur Stunden und Minuten: Sie besitzt eine astronomische Anzeige, bei der der Sonnenzeiger einen Jahresumlauf, der Mondzeiger eine 27-tägige Runde und der „Drachenzeiger“ einen 18-jährigen Zyklus vollführen – so lassen sich Sonnen- und Mondfinsternisse vorhersagen.

Auch in Ulm bietet die Rathausuhr eine ähnliche himmlische Choreografie; der Drache markiert,

wann Sonne, Mond und Erde in einer Linie stehen. Diese Instrumente zeigen, dass Zeit früher ein Kosmos aus Himmelsbewegungen war – ein faszinierender Kontrast zur heutigen digitalen Zeitanzeige.

#### Verdrehte Welt:

#### Zeit als Hofkunst in Schwetzingen

Auch am Schloss Schwetzingen tickt die Zeit (fast) noch im Geiste des 18. Jahrhunderts – zumindest in der Erinnerung. Das historische Turmuhrwerk stammt von Johann Jacob Möllinger, seines Zeichens Hofuhrmacher am kurfürstlichen Hof und geht zurück aufs Jahr 1763. Die Schlossuhr ist und war ein mechanisches Wunderwerk und verband Technik mit Hofrepräsentation. Kurfürst Karl Theodor war selbst ein Sammler ausgefallener Uhren und mechanischer Objekte – man kann sich vorstellen, dass eine Zeitemstellung im Sinne seiner Uhrenleidenschaft ihm durchaus gelegen wäre – wenn das auch ziemlich viele Umdrehungen mit sich gebracht hätte ... Kleines Detail: An der Uhr ist nicht alles so, wie es eigentlich gehört ...



Die Zeit zeigt Johann Jacob Möllingers Uhr am Schwetzingen Schloss auf ihre ganz eigene Weise ...

Fotos: jr/NM



**NUSSBAUM.de**

Was es mit der Möllinger Uhr im Schwetzingen Schloss genau auf sich hat, wo im Ländle man mit Nussbaum-Abo auf Zeitreise sparen kann und viele weitere Zeit(lose) Geschichten finden Sie unter diesem QR-Code oder hier:

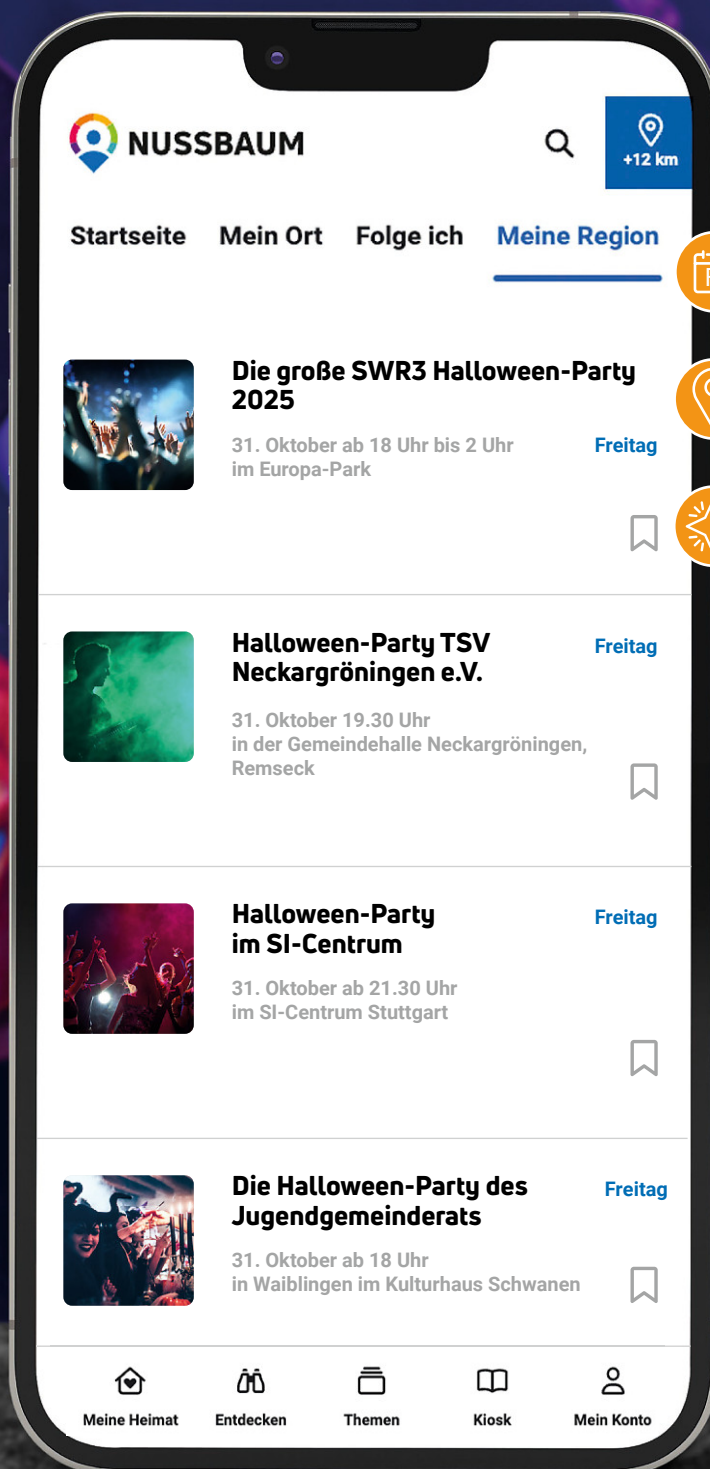


<https://go.nussbaum.de/zeit>



# Hier geht die **Party** ab!

Mach dich bereit für Monster-Moves, Kürbis-Karaoke und Tanzflächen voller Untoter – hier wird's schaurig-schön!



 **Veranstaltungen**

 **Ausflugstipps**

 **Freizeittipps**



**JETZT ENTDECKEN**  
[go.nussbaum.de/halloween-events](https://go.nussbaum.de/halloween-events)

# Silbenrätsel

Nr. 43 | 2025



Aus den Silben sind 22 Wörter zu bilden, deren vierte und neunte Buchstaben, jeweils von unten nach oben gelesen, ein Zitat von Johann Wolfgang von Goethe ergeben.

AP - BA - BE - BEI - BEL - BIG - BLECH - BRUE - DAN - DE -  
DE - EIN - END - ER - ER - FALLS - FLEISCH - FLUG - GE -  
GE - GEB - GEN - GROSS - HE - HER - IE - KUE - LA - LE -  
LEI - LICH - LIGHT - LOS - MACHT - ME - MER - NAH -  
NE - NIS - NOR - PAU - PE - PE - REND - RI - RIE - RIN -  
RUNG - RUNG - SCHA - SCHLUES - SEL - SHOW - SICHT -  
STRE - TE - TEIL - TEL - TIT - TUNG - UM - VA - WA - WE -  
WEICH - WEISS - WEIT - WI - ZET - ZIEL - ZIG - ZIM

1. Resultat

2. Informationsblatt

3. eine Verkehrsführung

4. Antwort

5. Nordeuropäerin

6. Schau mit Lichteffekten (engl.)

7. nachgiebig, gutmütig

8. Bouillon

9. Sammelpreis, Gesamtpreis

10. vorausschauender Blick

11. bedeutende Nation

12. Material der Getränkedosen

13. lecker, delikate

14. militärische Abriegelung

15. Brustknochen (Mz.)

16. entschlossen, resolut

17. Beteiligung

18. Übergenaugigkeit

19. ohne Ideen

20. wechselnd, uneinheitlich

21. Teil der Wohnung

22. kleines Militärfahrzeug

1. Endergebnis, 2. Flugzettel, 3. Umleitung, 4. Erwidrerung, 5. Norwegern, 6. Light-  
show, 7. weicherzig, 8. Fleischbrühre, 9. Pauschale, 10. Weitsicht, 11. Grossmacht,  
12. Weissblech, 13. appetitlich, 14. Belagerung, 15. Schlussscheine, 16. zielstrebig,  
17. Teilnahme, 18. Pedanterie, 19. einfalllos, 20. variierend, 21. Badezimmer,  
22. Kuebelwagen – „Beifall lässt sich, wie Gegenliebe, nicht erzwingen.“ DEIKE PRESS

## Traumjob gesucht?

Regionale Stellenangebote  
auf jobsucheBW

Position (m/w/d)	Unternehmen	Region/ Kreis	Job-ID*
Pflegefachkraft (m/w/d)	Diakonie-Sozialstation	Lauffen am Neckar	15778524
Steuerfachangestellte (m/w/d)	Lehleiter + Siegmann Steuerberatungs GmbH	Bad Rappenau	15778481
Pflegefachkräfte (m/w/d)	Hospital Pflege gGmbH	Rottenburg am Neckar	15778409
Ergotherapeut/in (m/w/d)	Melissa Frierson	Denken- dorf	15778441
Pharmazeutisch-technische Assistenz (w/m/d)	St. Georg Apotheke   Dr. Marc Schmidt	Bruchsal	15778407
Fachangestellte/r für Bäderbetriebe (m, w, d)	Bürgermeisteramt Renningen	Renningen	15778402
Mitarbeiter/Aushilfskraft (m/w/d)	OEZ GbR   Dienstleistungen	Gärtringen	15775732

\*Einfach Job-ID auf jobsucheBW.de im Suchfeld „Jobtitel, Suchwort oder ID“ eingeben.

Sie suchen  
Mitarbeiter?  
Wir schaffen  
Reichweite!

Sie wollen Ihre  
Stellenanzeige auf  
diesen erfolgreichen  
Plattformen buchen?  
Wahlweise inklusive  
Facebook und Instagram.

Mehr Infos auf

[www.nussbaum-medien.de/mediadaten](http://www.nussbaum-medien.de/mediadaten)

Amtsblatt + SmartAd + jobsucheBW<sup>2</sup> + Social-Media<sup>1</sup>

Amtsblatt + SmartAd + **PREMIUM** jobsucheBW<sup>2</sup> + Social-Media<sup>1</sup>

<sup>1</sup>Social-Media

- Inklusive Erstellung der Kampagne
- Reichweite von ca. 15.000 Kontakten
- Verlinkung auf [www.jobsucheBW.de](http://www.jobsucheBW.de)

<sup>2</sup> Umfasst das reichweitenstarke Jobportal [stellenanzeigen.de](http://stellenanzeigen.de) sowie ein Netzwerk aus 400 Partner-Webseiten und zahlreichen Fachportalen.



[www.jobsuche-bw.de](http://www.jobsuche-bw.de)



jobsuche**3W** Ihr Stellenmarkt in  
Baden-Württemberg



Idyll mit Y: Im Elztal im Südschwarzwald liegt mit Yach der einzige Ort in Deutschland, der mit einem Ypsilon beginnt.

## WISSENSWERTES

Foto: Hans Peter Fischer

### Unnützes Heimat-Wissen

#### Seltenes aus dem Ländle: Der einzige Ort mit Y und die engste Straße der Welt

In unserer Reihe Unnützes Heimat-Wissen werfen wir regelmäßig einen Blick auf kuriose Anekdoten, Legenden und spannende Hintergrundgeschichten. Denn davon hat Baden-Württemberg eine Menge zu bieten. Zwei davon gibt es hier, mehr online auf NUSSBAUM.de.

Yach, 25 Kilometer nordöstlich von Freiburg, liegt nicht nur in einem der schönsten Schwarzwaldtäler, dem Elztal, sondern ist aus einem weiteren Grund einmalig: Das idyllische Dörfchen im Kreis Emmendingen ist auch der einzige Ort Deutschlands, dessen Name mit dem Buchstaben Ypsilon beginnt. Im September 1293 wurde der Ort erstmals urkundlich erwähnt – auch damals schon mit Y.

Die Einheimischen sprechen den Namen wie „Eich“ oder „Ijach“ aus. Es ist davon auszugehen, dass eine Namensverwandtschaft mit dem Eyachtal im Nordschwarzwald besteht.

Die genaue Namensherkunft ist nicht überliefert. Die volkstümliche Deutung sieht einen Bezug zur lokalen Geologie. Die Form des Tales, in dem Yach liegt, teilt sich oberhalb des Ortskerns ypsilonförmig in die beiden Taleinschnitte Vorder- und Hinterzinken. Eine weitere Erklärung ist, dass der Name von der Vegetation herrührt. So ist zu vermuten, dass in früheren Zeiten im Elztal Eiben oder Eichen am Bach standen. Aus einer Wortkombination soll dann der Name Yach entstanden sein.

Über die Jahrhunderte hat sich die Schreibweise mehrmals geändert, bis sich im 20. Jahrhundert die ursprüngliche Schreibweise verfestigte. Yach wurde 1974 eingemeindet und ist heute ein Teil der Stadt Elzach.

#### Durch diese enge Gasse ...

Seit 2006 ist es laut dem Guinness-Buch der Rekorde amtlich: Die Spreuerhofstraße in Reutlingen ist die engste Straße der Welt.

Die rund 50 Meter lange Gasse ist an ihrer schmalsten Stelle nur 31 Zentimeter breit. Menschen mit über 1,80 m Körpergröße müssen sich beim Durchschlüpfen kleiner machen.

Die Gasse entstand nach dem großen Stadtbrand von 1726. Bei diesem wurden innerhalb kürzester Zeit etwa 80 Prozent der Reutlinger Wohnhäuser zerstört. Der Brand war im September 1726 vermutlich im Haus des Schumachers Friedrich Dürr ausgebrochen. Es wird die Geschichte erzählt, dass beim Rendezvous einer Dienstmagd mit ihrem Liebhaber eine Kerze durch einen Spalt im Holzboden auf das darunterliegende Strohlager gefallen war. Dieses breitete sich in der mittelalterlichen Bausubstanz rasend schnell aus.

Als die Stadt nach dem Brand wieder aufgebaut wurde, entstand auch die enge Gasse. Der Spreuerhof diente ursprünglich als Getreidelager für das Reutlinger Spital, das rund fünf Gehminuten entfernt lag. Die Gasse war vermutlich als Fluchtweg für künftige Brandfälle vorgesehen.

Auffällige Schilder weisen heute auf die unscheinbare Gasse hin und der Weltrekord lockt die Touristen in den schmalen Spalt. Ohne die Schilder, wäre die Attraktion wohl kaum zu finden. Wer sich unsicher ist oder Angst hat, in der Spreuerhofstraße stecken-zubleiben, kann an einem „Engste-Straße-O-Meter“ abmessen, ob der eigene Körperbau in die Gasse passt. (dyh)



Noch mehr Unnützes Heimat-Wissen? Diese und viele weitere Folgen der Serie finden Sie als regelmäßige Rubrik in unserem ePaper „Heimat entdecken“ (für Abonentinnen und Abonnenten im Kiosk-Bereich auf NUSSBAUM.de) oder unter folgendem QR-Code



<https://go.nussbaum.de/heimat-wissen>

Wer passt hier durch? Die engste Straße der Welt befindet sich laut Guinness Buch in Reutlingen.



Foto: Stadtmarketing & Tourismus Reutlingen

## AUTO

**ANKAUF**



### ANKAUF GEPFLEGTER FAHRZEUGE!

Gerne auch Wohn-/Reisemobile,  
CABRIOLETS, SPORTWAGEN, BUSSE,  
Old-/Youngtimer & PKWs aller Art!

**0711 - 3424 7363**  
**info@auto-schwab.com**



Jetzt abonnieren!

**Heimat**  
entdecken

**Die schönsten Seiten  
Baden-Württembergs.  
Ein Newsletter.  
Einmal die Woche.**

## IMMOBILIEN-VERKÄUFE



**Ihre Immobilie in besten Händen!**

Wir von **GARANT Immobilien** sind die Experten beim Verkauf und bei der Vermietung von Wohnungen, Häusern sowie Gewerbeimmobilien und Grundstücken. Dank unseres Rundumservices gelangen Sie von der Wertermittlung bis hin zum Vertragsabschluss mit dem bestmöglichen Ergebnis.

**Rufen Sie uns an! Mit uns kann man reden.**

Telefon 0761 88 85 72-70  
freiburg@garant-immo.de  
www.garant-immo.de

**GARANT**  
IMMOBILIEN

## GESCHÄFTSANZEIGEN



**Schwarzwald  
Küchen®**

**Bad Dürkheim Gewerbegebiet**

**Gut?  
Besser...  
Wir!**



### KAPITALANLAGE IN SENIORENIMMOBILIEN

Der **krisenunabhängige** Wachstumsmarkt!

Attraktive Rendite bis zu 4,6 %, langfristig gesicherte Mieteinnahmen, Grundbuchsicherung, kein Mieterkontakt, kein Betreuungsaufwand, deutschlandweite Bestands- und Neubauobjekte, Neubau mit günstigen KfW-Konditionen. Günstige Kaufpreise, Besichtigung möglich.

**Kontaktieren Sie uns. Wir stellen den Erstkontakt her.**

Emil-Haag-Straße 27  
71263 Weil der Stadt  
Fon 07033 5266 75  
info@brigitte-nussbaum.de

**Brigitte Nussbaum**  
GmbH und Co. KG

Information für unsere Anzeigenkunden

**Anzeigenplanung  
leicht gemacht ...**

**Wenden Sie sich an Ihren bekannten Ansprechpartner  
oder erreichen Sie uns unter:**

Telefon 07033 525-0  
kundenservice@nussbaum-medien.de  
www.nussbaum-medien.de/mediadaten

**NUSSBAUM**

www.nussbaum-medien.de